

VILNIAUS MIESTO ELEKTORINĖ STRUKTŪRA 2008 IR 2012 M. SEIMO RINKIMŲ DUOMENIMIS

Aušra Baranauskaitė, Rolandas Tučas

Vilniaus universitetas, M. K. Čiurlionio 21/27, LT-03101, Vilnius
El. paštas: ausra.baranauskaite@gf.stud.vu.lt; rolandas.tucas@gf.vu.lt

Baranauskaitė A., Tučas R. ELECTORAL STRUCTURE OF VILNIUS CITY IN 2008–2012 (PARLIAMENT ELECTION DATA). *Geografijos metraštis*, 47, 2014.

Abstract. This paper analyses the spatial properties of the behaviour of voters in Vilnius, based on the data from the Lithuanian Parliament elections in 2008 and 2012. The research was carried out on the polling stations level and Vilnius was chosen due to its great cultural and sociodemographic variety, which is dispersed throughout the city unevenly. Statistical social data was used in this research to explain the spatial patterns of the behaviour of voters. Analysing social differences between the inhabitants of various districts of Vilnius concerns the causality and patterns behind the distribution of the election results. From the electoral point of view, special differentiation in Vilnius is quite distinct, and the parties most influential in the city were thus chosen for this research. One of the main goals of this research was to evaluate the properties of the change in support for the most influential political parties in the electoral and social structure of Vilnius.

References 33. Figs 5. In Lithuanian, summary in English.

Keywords: electoral geography, local electoral structure, local social structure, electoral ward, voting behaviour.

Received: October 2014, accepted December 2014

Įvadas

Teritorijos politinės struktūros tyrimai savo erdvine apimtimi įvairuoja nuo globalaus iki lokalaus mastelio. Jų pobūdis bei apimtis priklauso nuo valstybės dydžio ir jos vaidmens geopolitinėje erdvėje, šalyje įsitvirtinusio politinio režimo bei jos akademinėje visuomenėje susiformavusių tradicijų. Tarpukaryje, autoritarinio A. Smetonos režimo bei geopolitinių grėsmių kontekste, Lietuvoje politinė geografija susiformavo ir plėtojosi apsiribodama Lietuvos geopolitinės padėties analize bei šalilyra. Lietuvai praradus valstybingumą SSRS okupacijos metais, politinė geografija nebuvo plėtojama. Ir tik 1990 m. atkūrus Nepriklausomybę vėl susidomėta geopolitika, bei Lietuvai nauja politinės geografijos šaka – rinkimų (elektorine) geografija.

Pirmieji rinkimų geografijos tematika publikuoti po 1992 metų rinkimų į Lietuvos Respublikos Seimą (Kavaliauskas, Daugirdas, 1993). Pastaruosius porą dešimtmečių rinkimų geografijos tyrimai daugiausia buvo plėtojami dviem kryptimis: 1) Lietuvos politiniam rajonavimui skirtos studijos (Kavaliauskas, Daugirdas, 1993; Kavaliauskas, Valiūnaitė, 2003; Petrulis, 2009) ir 2) metodologinio pobūdžio darbai (Kavaliauskas, Petrulis, 2004; Petrulis, Kavaliauskas, 2008; Petrulis, 2009). Be to, iki šiol daugiausia dėmesio skirta visos valstybės teritorijos elektorinės struktūros analizei bei rajonavimui. Tuo tarpu regioninio ir lokalaus pobūdžio darbams kol kas dėmesio skirta nedaug (Daugirdas, 1998, 2000; Savickaitė ir kt., 2013; Rudokaitė, 2012). O miestų elektorinė struktūra iš viso dar nebuvo detaliau analizuota. Dar vienas svarbus šio tyrimo aspektas – lokalūs tyrimai leidžia plačiau panaudoti ne tik rinkimų, bet ir socialinius statistinius duomenis. Tuo tarpu dirbant su apibendrintais visos šalies duomenimis, pateiktais savivaldybių ir rinkimų

apygardų lygiu, dalis svarbios informacijos neatsiskleidžia. Taigi, šiuo straipsniu siekiama užpildyti Lietuvos elektoriniuose geografiniuose tyrimuose vis dar išliekančią „spragą“ – kompleksinių lokalaus pobūdžio elektorinių geografinių tyrimų stygių. **Tyrimo objektas** yra Vilniaus miesto teritorijos elektorinė struktūra. **Tyrimo tikslas** – nustatyti Vilniaus miesto teritorijos elektorinės diferenciacijos ypatumus, remiantis 2008 ir 2012 m. Seimo rinkimų duomenimis.

Pirmojoje straipsnio dalyje apžvelgiami rinkėjų elektorinės elgsenos ypatumai užsienyje ir Lietuvoje atliktų tyrimų duomenimis bei aprašoma tyrimo metodika, kurioje pagrindžiamas tyrimo objekto pasirinkimas, aptariami kiti metodologiniai tyrimo aspektai. Antrojoje straipsnio dalyje, pagal pasirinktus socialinius rodiklius, analizuojama Vilniaus m. teritorijos socialinė struktūra. Trečiojoje dalyje analizuojama rinkėjų paramos įtakingiausioms politinėms partijoms teritorinė diferenciacija Vilniaus m., kuri grindžiama sociodemografiniais ir kultūriniais gyventojų ypatumais.

Tyrimo metodologinės nuostatos

Vilniaus miesto, kaip tyrimo objekto, pasirinkimą lėmė keletas svarbių priežasčių. Pirmiausia, todėl, kad Lietuvos miestų teritorijų elektorinė struktūra detaliau nebuvo tyrinėta. O ir pačių elektorinių regioninių tyrimų patirtis išlieka menka, nes iki šiol vykdyti tik keli tokio pobūdžio tyrimai – Ignalinos regiono (Daugirdas, 1998), šiaurinės Lietuvos dalies (Daugirdas, 2000; Rudokaitė, 2012) ir su šio darbo tematika glaudžiausiai susiję Vilniaus m. priemiestinės zonos elektorinės struktūros tyrimai (Savickaitė ir kt., 2013). Šio tyrimo autoriai (I. Savickaitė, D. Krupickaitė ir R. Tučas) detalai analizavo tik priemiestinę Vilniaus m. zoną, jos gyventojų politinių preferencijų kaitos teritorinius skirtumus siedami su suburbanizacijos procesu. Tyrimo metu nustatyta, kad tose priemiestinės zonos dalyse, kuriose santykinai didesnę gyventojų dalį sudaro iš Vilniaus atvykę naujakuriai – dažniau jaunesnio amžiaus, aukštesnio išsilavinimo, didesnes pajamas gaunantys lietuvių tautybės asmenys – rinkimuose balsuojama už centro-dešiniąsias politines jėgas, o tose, kur vyrauja vietiniai gyventojai – dažniau vyresnio amžiaus, žemesnio išsilavinimo, gaunantys gerokai mažesnes pajamas lenkų tautybės asmenys – tradiciškai didžiausios rinkėjų paramos sulaukia centro-kairiosios politinės jėgos, ypač – lenkų tautinė partija – Lietuvos lenkų rinkimų akcija (LLRA). O tai kelia socialines ir kt. įtampas tarp Vilniaus priemiestinės zonos senbuvų bei naujųjų jos gyventojų (Savickaitė ir kt., 2013).

Antroji tyrimo objekto pasirinkimo priežastis paremta prielaida, kad tik Lietuvos didmiesčių, o ypač – sostinės Vilniaus, teritorijos elektorinės struktūros raidai santykinai svarbesnėmis yra objektyvios sociodemografinės priežastys, kurias galima objektyviau įvertinti naudojant empirinius, statistinius-matematinius, loginės analizės tyrimo metodus ir gauti patikimą, priežastiniais ryšiais pagrįstą rezultatą. Be to, Vilnius – gana unikalus, istoriškai susiformavęs daugiakultūrinis Centrinės Europos miestas. Šis Vilniaus bruožas – dar viena svari priežastis, įtakojusi jo pasirinkimą šio tyrimo objektu. Istoriskai susiformavę atskirų Vilniaus miesto dalių kokybiniai skirtumai rinkos ekonomikos sąlygomis linkę dar labiau išryškėti. Kaip tai atsispindi elektorinėje miesto teritorijos struktūroje – aptariama šioje publikacijoje.

Gyventojų rinkiminės elgsenos teritorinius ypatumus lemia objektyvūs ir subjektyvūs veiksniai. Objektyvūs – tai tokie, kai gyventojų rinkiminė elgsena tiesiogiai siejama su jų demografiniais, socialiniais, kultūriniais bruožais. Subjektyvūs veiksniai – analizuojamos teritorijos konteksto įtaka rinkėjų politinėms nuostatoms (Taylor, Flint, 2000; Petrulis, 2009).

Rinkėjų parama rinkimuose dalyvaujantiems kandidatams ir partijoms iš dalies sąlygota ne tik pritarimui jų socialinei ir ekonominei politikai, bet ir emocinio prisirišimo (Ramonaitė, 2006; Majumdar ir kt., 2004; Rogoff, 1990). Mažesnėse bendruomenėse dalyvavimas rinkimuose, pa-

rama konkrečiai politinei partijai arba kandidatui gali būti siejamas su tam tikra susiformavusia tradicija, bendruomeniniu solidarumu („draugų ir kaimynų efektas“) (Alford, Lee, 1968). Rinkėjams įtaką daro ir tokie išoriniai veiksniai, kaip kandidato ar partijos lyderio socialinis identitetas, savęs, kaip individualaus asmens reprezentavimas viešojoje erdvėje (Majumdar ir kt., 2004). Dažnai elektoriniuose geografiniuose tyrimuose apsiribojama tik lengviau įvertinamais objektyviais veiksniais. Tačiau patikimesnių tyrimo rezultatų galima tikėtis objektyviuosius ir subjektyviuosius veiksnius analizuojant integraliai (Savickaitė ir kt., 2013).

Vakarų demokratijose, kuriose susiformavo rinkimų geografija, teritorinio konteksto efektai rinkėjų politines preferencijas įtakoja santykinai silpniau, nei objektyvieji sociodemografiniai, kultūriniai ir kt. veiksniai. Šiuolaikinėje visuomenėje rinkėjų politines preferencijas vis labiau lemia jų išsilavinimo lygis, kuris yra siejamas su politiniu sąmoningumu. Tuo tarpu naujosiose demokratijose (pvz., Rytų ir Centrinės Europos), kuriose demokratijos tradicijos dar nėra gilios, dažniausiai yra atvirkščiai – didesnės įtakos rinkėjų politinėms preferencijoms turi ne objektyvieji, o subjektyvieji veiksniai. Tačiau pastebima, kad jų santykis priklauso nuo vietovės tipo. Kaimo ir mažesnių miestų gyventojai menkiau politiškai išprusę, glaudžiau susiję socialiniais saitais, bendruomeniškesni, todėl labiau įtakojami kaimynystės, kandidato gimtosios vietos ir kt. teritorinio konteksto efektų (Rudokaitė, 2012). Tuo tarpu didmiesčiams būdinga gerokai didesnė jų gyventojų įvairovė, juose teritorinio konteksto efektai turi mažiau įtakos, todėl gyventojų politinės preferencijos glaudžiau susiję su jų sociodemografiniais bruožais, kas sukuria palankesnes sąlygas objektyvesniems apibendrinimams. Amerikietis K. Kaufmann pastebėjo, kad didmiesčiai yra vienas iš geriausių elektorinio geografinio tyrimo objektų, kurių teritorijos elektorinės struktūros analizė leidžia aiškiausiai apibūdinti juose vykstančius socialinius, kultūrinius procesus (Kaufmann, 2004).

Vakarų šalyse miestų teritorijos elektorine struktūra aktyviau pradėta domėtis XX a. II pusėje, atsiradus pakankamai detalių empirinių statistinių duomenų ir pradėjus plačiau taikyti matematinis-statistinius metodus bei kompiuterines duomenų apdorojimo technologijas. Dar XX a. 6 dešimtmetyje B. Berelson, P. Lazarsfeld ir W. McPhee (Berelson ir kt., 1954) išskyrė rinkėjų politines preferencijas formuojančių sociodemografinių priešpriešų (takoskyrų) grupes: (1) išsilavinimas ir pajamos, (2) religija ir etninė įvairovė, bei (3) regiono padėtis ir kaimiškoji-miestiškoji atskirtis. Rinkėjų sociodemografinių priešpriešų grupių teritorinės sklaidos analizė leidžia sėkmingai atlikti tyrimus, kurie galėtų išaiškinti elektorato politinio elgesio ypatumus (Kitschelt, 1995). Norvegijos geografas S. Rokkan, XX a. 7 dešimtmetyje analizuodamas Norvegijos teritorijos elektorinę struktūrą, sociodemografiniu bei kultūriniu pagrindu išskyrė kelias takoskyras (centro – periferijos; miesto – kaimo; pasauliečių – bažnyčios; savininkų – darbininkų ir kt.), kurių skirtingos raiškos ir koreliacinių ryšių pagrindu atliko Norvegijos teritorijos elektorinį tipologinį rajonavimą (Rokkan, 1970; Taylor, Flint, 2000).

Kanadiečio K. Archer atliktais tyrimais buvo sudarytas matematinis modelis, kuriuo siekta išskirti trumpalaikius ir ilgalaikius veiksnius, lemiančius rinkimų rezultatus. Trumpalaikiai veiksniai buvo traktuojami kaip ekonominės gerovės ar asmeninės naudos siekimas, o ilgalaikiai veiksniai labiausiai yra siejami su religijos svarba bei teritoriniu kontekstu (Archer, 1987). Taip pat K. Archer, atlikęs Kanados Monrealio ir Kvebeko miestų teritorijų elektorinės ir sociodemografinės struktūros tyrimus, išskyrė svarbiausias priežastis, lemiančias elektorato preferencijų teritorinius skirtumus: amžius, socioekonominė padėtis ir išsilavinimas. Tyrimo rezultatai parodė, kad rinkėjų socioekonominiai bruožai, amžius ir išsilavinimas pakankamai gerai koreliuoja su rinkimų rezultatų teritorine sklaida (Archer, 1987).

Regioninio ir lokalaus pobūdžio elektoriniai geografiniai tyrimai itin populiarūs JAV. Šioje šalyje vykdomi miestų gyventojų socialiniai – elektoriniai tyrimai rodo, kad konservatyviausių

pažiūrų rinkėjai susitelkę mažesniuose miestuose ir pasižymi santykinai didesniu tradicinių santuokų skaičiumi, didesnėmis pajamomis, aukštesniu išsilavinimo lygiu (The Bay Area..., 2014). Tyrime teigiama, kad susituokusios šeimos labiau linkusios paremti konservatyvių politinių pažiūrų kandidatus, kurie deklaruoja moralės ir šeimos gerovės svarbą. Tuo tarpu JAV didmiesčiuose santykinai didesnę gyventojų dalį sudaro mažesnes pajamas gaunantys, žemesnio išsilavinimo, dažniau – afroamerikiečių kilmės, neturintys partnerio arba nesusituokę kartu gyvenantys asmenys, kurie gerokai dažniau rinkimuose balsuoja už liberalesnių pažiūrų centro-kairiuosius kandidatus. Toks kairiųjų populiarumas JAV didmiesčiuose pirmiausia siejamas su rinkėjų lūkesčiais, kad kairiosios politinės jėgos vykdys socialines, į skurdo mažinimą nukreiptas, reformas. Dėl šių priežasčių JAV mažesniuose miestuose populiarsnė konservatyvi Respublikonų partija, o didmiesčiuose – socialliberali Demokratų partija (The Bay Area..., 2014).

San Chose mieste Kalifornijoje (JAV) 2011 m. atlikti elektroniniai geografiniai tyrimai, siekiant nustatyti rinkiminio aktyvumo sąsajas su rinkėjų sociodemografiniais bruožais. Tyrimas buvo atliekamas lyginant dvi gyventojų grupes: 1) nuosavame būste nuolat gyvenantys, nekilnojamojo turto savininkai; 2) laikini gyventojai – nuomininkai. Tyrimo rezultatai atskleidė, kad nuolatiniai gyventojai, mieste turintys nuosavą būstą, yra labiau linkę dalyvauti rinkimuose (dalyvauja apie 70 %), o nuomininkai yra pasyvesni (dalyvauja apie 55 %) (Holian, 2011).

Posovietinės Rusijos teritorijos elektorinės struktūros XX a. pab. tyrimai (Kolossov ir kt., 2006) atskleidė, kad ir šios šalies miestų rinkėjams būdingos savitos politinės preferencijos, koreliuojančios su Rusijos miestų dydžiu bei jų geografine padėtimi. Nustatyta, kad daugumos didmiesčių, kuriuose gyvena virš milijono gyventojų ir turinčių geriau išvystytą ekonomiką, rinkėjai santykinai dažniau rinkimuose balsuoja už liberalias politines jėgas. Ir priešingai, miestų, kuriuose gyvena mažiau nei milijonas gyventojų, rinkėjų politines preferencijas labiau lemia regioninės politinės, socialinės, ekonominės ir kt. aktualijos. Mažesnių miestų elektoratas yra konformistiškas ir kontroliuojamas įtakingų asmenų. Ši tendencija ypač ryški Ingušijoje, Tatarstane, Baškirijoje ir kt. Rusijos respublikose, kurių gyventojų daugumą sudaro ne rusų tautybės asmenys. Rusijos periferinių regionų miestuose, kuriuose gyventojų daugumą sudaro žemesnio išsilavinimo asmenys, gana populiarios kraštutinės dešinėsios politinės jėgos, o mažesniuose pramoniniuose pietinės Sibiro dalies ir centrinės Rusijos miestuose – komunistai. Tuo tarpu Rusijos šiaurinės dalies bei naudingomis iškasenomis turtingų Sibiro ir Uralo regionų didesniuose miestuose gana įtakingos centro-dešinėsios pakraipos liberalios politinės jėgos (Kolossov ir kt., 2006).

Lietuvos elektorato politinių preferencijų sociologiniai (Gaidys, 2004; Ramonaitė, 2007) ir bendresnio pobūdžio elektoriniai geografiniai tyrimai (Petrulis, 2009; Savickaitė ir kt., 2013) patvirtina ir kitoms demokratinėms šalims būdingą dėsningumą, kad rinkėjai, turintys aukštesnį išsilavinimą ir gaunantys didesnes pajamas yra labiau politiškai aktyvūs, todėl ir rinkimuose dalyvauja aktyviau, nei tie, kurie pasižymi priešingais sociodemografiniais rodikliais. Galima teigti, kad rinkėjų aukštesnis socialinis statusas įpareigoja rinkėją aktyviai dalyvauti rinkimuose, ir priešingai – žemesnį socialinį statusą turintys ir mažesnes pajamas gaunantys rinkėjai dažnai yra žemesnio išsilavinimo ir mažiau domisi visuomenės politiniu gyvenimu (Savickaitė ir kt., 2013). Remiantis sociologiniais tyrimais (Gaidys, 2004; Ramonaitė, 2007), nuosaukiškai konservatyvias ir liberalias partijas dažniausiai remia rinkėjai, kuriuos būtų galima apibūdinti kaip jaunesnio amžiaus, turinčius aukštesnį išsilavinimą, politiškai aktyvesnius, gaunančius didesnes pajamas. Rinkėjai, kuriems būdingi šie sociodemografiniai bruožai, santykinai palankiau vertina Lietuvos integraciją į ES ir NATO struktūras (Jurkynas, 2005). Tokie bruožai pirmiausia būdingi nemenkai daliai Lietuvos didmiesčių gyventojų, todėl juose populiarsnės liberalios (LRLS, LiCS) ir nuosaukiškai konservatyvios (TS-LKD) politinės partijos ir jų remiami kandidatai (Savickaitė ir kt., 2013; Petrulis, 2009). Ir priešingai – kairiųjų ir centro-kairiųjų politinių jėgų šalininkai dažniau apibūdinami kaip mažiau politiškai

aktyvūs, gaunantys mažesnes pajamas ir turintys žemesnį išsilavinimą (Gaidys, 2004; Ramonaitė, 2007). Tokie dėsniumai santykinai dažniau būdingi Lietuvos didmiesčių (Vilniaus, Kauno, Klaipėdos), tačiau ne mažesnių miestų ir kaimo vietovių rinkėjams.

Šiame tyrime Vilniaus m. elektorinė struktūra analizuojama naudojant 2008 m ir 2012 m. Lietuvos Respublikos Seimo rinkimų proporcinės dalies duomenis detaliausiam – rinkimų apylinkių lygmenyje. Duomenų šaltinis – Lietuvos Respublikos Vyriausiosios rinkimų komisijos (VRK) duomenų bazė (el. adresas – <http://www.vrk.lt/rinkimai>). Tyrimui pasirinktos Vilniuje įtakingiausios politinės partijos: Tėvynės sąjunga – Lietuvos krikščionys demokratai (TS-LKD), Lietuvos socialdemokratų partija (LSDP), Lietuvos lenkų rinkimų akcija (LLRA) ir liberalios partijos. Kadangi Lietuvoje 2008 m. ir 2012 m. Seimo rinkimuose dalyvavo net trys panašių ideologinių nuostatų liberalų partijos (Lietuvos Respublikos liberalų sąjūdis (LRLS), Liberalų ir centro sąjunga (LiCS) ir Sąjunga „TAIP“ (ST) (pastaroji tik 2012 m.)), todėl paramos liberalams teritorinei diferenciacijai analizuoti buvo naudojami suminiai balsavimų už šias partijas duomenys.

Rinkėjų elektorinės elgsenos teritorinių dėsniumų pagrindimui tyrime naudoti detalūs Lietuvos Respublikos 2011 metų visuotinio gyventojų ir būstų surašymo duomenys, pateikti *ArcGIS Desktop* geoerdvinių duomenų tinklelio formatu. Gardelių dydis – 1 km × 1 km. Duomenų šaltinis – Lietuvos statistikos departamento (LSD) duomenų bazė (el. adresas – <http://osp.stat.gov.lt/2011-m.-surasymas>). Tyrimui pasirinktos keturios sociodemografinės charakteristikos: 1) Gyventojų skaičius, kurių gimtoji kalba yra lietuvių; 2) Gyventojų skaičius, kurių pragyvenimo šaltinis yra darbo užmokestis; 3) Gyventojų skaičius, kurių pragyvenimo šaltinis yra pensija, pašalpa, stipendija; 4) Gyventojų skaičius su aukštuoju išsilavinimu. Atkreiptinas dėmesys, kad tyrimo rezultatų patikimumą įtakoja LSD duomenų bazėje pateiktų duomenų formatas. Statistinių rodiklių reikšmės pagal charakteristikas 1 × 1 km gardelėse pateikiamos intervalais kas 10 (pvz. jei reikšmė yra 114, gardelėje ji nurodyta intervalu „110–119“ ir t. t.), jei gardelėje reikšmė yra mažesnė nei 10, nurodoma <10. Gardelės, kuriose rodiklio reikšmė lygi 0, neatvaizduojamos. Toks duomenų pateikimas turi negatyvios įtakos tyrimo rezultatų patikimumui. Todėl, siekiant minimalizuoti paklaidą, buvo atsisakyta tyrime naudoti mažiausias reikšmes ir į tyrimą įtrauktos tik tos Vilniaus m. teritorijoje esančios gardelės, kurios apima 50 ir daugiau gyventojų turinčias 1 × 1 km teritorijas ir kuriose mažiausias intervalas yra „50–59“. Net ir įvedus šį tyrime naudojamų duomenų apribojimą, išlieka neesminė duomenų patikimumo problema. Kuo reikšmės mažesnės, tuo ir duomenų patikimumas mažesnis, o kuo reikšmės didesnės – tuo duomenys patikimesni. Siekiant LSD duomenis paruošti tolesniam tyrimui – juos pritaikyti GIS duomenų interpoliavimo metodui, intervalais pateikti duomenys buvo suvidurkinti (pvz., jei intervalas gardelėje nurodytas „110–119“, tai jis pakeistas į reikšmę „114“) ir *GIS for Desktop* vektorinio sluoksnio atributinėje lentelėje pakeisti į skaitmeninį formatą, o geoerdvinių duomenų tinklelio gardelės (vektorinis ploto sluoksnis) konvertuotos į vektorinį taškų sluoksnį (*Feature To Point* funkcija). Analogiškai tyrimui parengti ir elektoriniai (balsavimo už partijas rinkimų apylinkėse) duomenys. Skirtumas tik tas, kad tyrime naudotų elektorinių duomenų patikimumas abejonių nekelia, nes VRK duomenų bazėje rinkimų apylinkių lygiu pateikiamas tikslus bendras apylinkės rinkėjų, dalyvavusių rinkimuose, balsavusių už vieną ar kitą politinę jėgą rinkėjų skaičius. Elektorinių duomenų teritorinės diferenciacijos atvaizdavimui taip pat panaudotas interpoliavimo metodas. Išskyrus paramos atskiroms politinėms jėgoms 2008–2012 m. Seimo rinkimuose pokyčio kartoschemas, kuriose pokytis vaizduojamas kiekybinio fono metodu.

Rezultatų pateikimui kartoschemose naudoti santykiniai duomenys: 1) nustatant gyventojų, kuriems būdinga viena ar kita sociodemografinė charakteristika – procentinę dalį nuo viso tos teritorijos (gardelės) gyventojų skaičiaus; 2) nustatant rinkėjų procentinę dalį, balsavusių už vieną ar kitą politinę partiją apylinkėse nuo konkrečios rinkimų apylinkės viso rinkėjų skaičiaus.

Vilniaus miesto teritorijos socialinės struktūros ypatybės

Susiformavusio miesto teritorijos struktūra yra sudėtinga. Tai būdinga ir Lietuvos sostinei – Vilniui. Skirtingais miesto raidos periodais buvo užstatomos vis naujos teritorijos, keitėsi anksčiau užstatytų teritorijų funkcinė paskirtis (Burneika, 2008).

Vilniaus gyventojų kultūrinę ir socialinę sudėtį, ypač – XX a., labai keitė įvairūs istoriniai įvykiai. Gyventojų pasiskirstymas mieste nėra atsitiktinis. Nors Vilniuje neliko getų, tačiau miesto apgyvendinimo struktūra sociodemografiniu ir kultūriniu požiūriu išlieka nevienalytė (1 pav.). II pasaulinio karo sugriovimai, holokaustas, ne kartą kitęs Vilniaus miesto politinis statusas, industrializacija ir planinė ekonomika sovietmetyje, dabartinė miesto struktūros sparti kaita rinkos ekonomikos sąlygomis kardinaliai pakeitė Vilniaus gyventojų sudėtį bei jų pasiskirstymą.

Vilniaus gyventojų kultūrinė sudėtis tapo visiškai nepanaši į tą, kuri buvo dar prieš šimtmetį ir net kiek vėliau. Tačiau kaip ir tuomet, taip ir dabar Vilnius išliko įdomiu Vakarų Europos lotyniškojo ir Rytų Europos bizantiškojo kultūrinių arealų sankirtoje susiformavusiu Centrinės Europos daugiakultūriniu miestu, kurio gyventojų kultūrinę įvairovę dar labiau padidino industrializacija ir spartus miesto augimas sovietinės okupacijos laikotarpiu. Per daugelį šimtmečių istoriškai susiformavusia gyventojų kultūrine įvairove Vilnius yra unikalus ne tik Lietuvos, bet ir visos Centrinės Europos miestų kontekste (Valiūnaitė, 2012). Didžiulės įtakos dabartinei Vilniaus apgyvendinimo struktūrai sociodemografiniu ir kultūriniu aspektais turėjo sparti miesto plėtra sovietinės okupacijos metais, kuomet pagrindiniu urbanistiniu prioritetu tapo kryptingas miesto užstatymas mikrorajonais (Žilys, Leonavičius, 2009; Dijokienė, Džervus, 2011). Sovietmetyje Vilniaus plėtra vyko etapais, užstatant vis naujas prie miesto prijungtas teritorijas. Pirmiausia išplėsti Antakalnio, Vilkpėdės, Naujininkų, Panerių mikrorajonai, vėliau – Žirmūnai, Lazdynai, Karoliniškės, Viršuliškės, dar vėliau – Šeškinė, Justiniškės, Baltupiai, Fabijoniškės, Pašilaičiai, Pilaitė (Ruseckaitė, 2010).

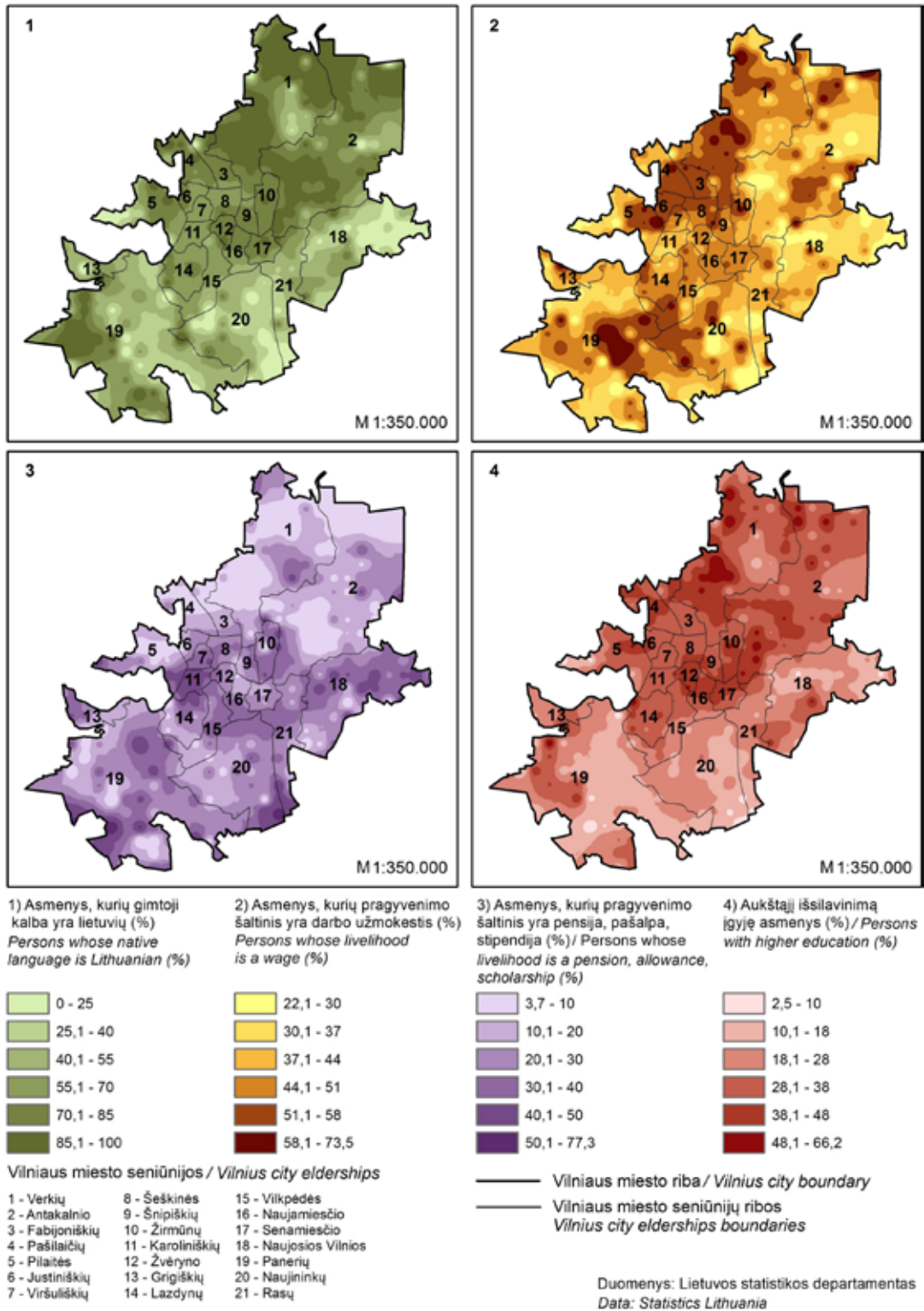
Skirtingu laikotarpiu įrengtose miesto dalyse susiformavo kiek kitokia sociodemografinė ir kultūrinė gyventojų sudėtis. Pavyzdžiui, Antakalnis išaugo tuomet, kai į neseniai atgautą Vilnių persikėlė ir steigėsi naujos mokslo įstaigos, valstybinės institucijos, tad šios Vilniaus dalies gyventojų daugumą dar ir šiandien sudaro vyresnio amžiaus, aukštąjį išsilavinimą turintys, lietuvių tautybės inteligentijos atstovai (Ruseckaitė, 2010). Vėliau, Vilniaus industrializacijos ir spartaus jo augimo įkarštyje naujai įrengtas miesto dalis (Naujininkus, Vilkpėdę ir kt.) apgyvendindavo jau ne vien Lietuvos gyventojai, bet ir iš svetur (Rusijos, Baltarusijos ir kt.) atvykę kitataučiai, kurių nemenka dalis neturėjo aukštojo išsilavinimo ir buvo dažniau užimti pramonės sektoriuje. Toliau vystantis miesto infrastruktūrai, pramonei, aptarnavimo sferai, steigiant naujas švietimo ir mokslo institucijas, buvo įrenginėjami vis nauji gyvenamieji mikrorajonai (Ruseckaitė, 2010), kuriuose įsikurdavo įvairių kultūrinių grupių ir socialinio statuso, įvairiose darbinės veiklos srityse užimti gyventojai. Pastebima tendencija, kad naujesniuose, sovietmečio pabaigoje įrengtuose gyvenamuosiuose mikrorajonuose (Pašilaičiuose, Pilaitėje) santykinai vis didesnę gyventojų dalį sudarydavo lietuvių tautybės ir kiek aukštesnio socialinio statuso žmonės. Vis didesnė dalis naujųjų Vilniaus gyventojų atvykdavo iš kitų Lietuvos savivaldybių, tuo tarpu atvykstančiųjų iš kitų SSRS respublikų srautas mažėjo.

Nauji pokyčiai Vilniaus teritorijos apgyvendinimo struktūroje prasidėjo XX a. pab., atkūrus Lietuvos nepriklausomybę (Burneika, 2008). Įvyko tam tikrų gyventojų sudėties ir jų pasiskirstymo kokybinių pokyčių. Pirmiausia atkreiptinas dėmesys į Vilniaus miesto gyventojų etninės sudėties kaitą. Nors labiau juntamos ne lietuvių tautybės asmenų emigracijos iš Vilniaus nebuvo, tačiau vilniečių etninė sudėtis keitėsi augant lietuvių daliai ir mažėjant kitų etninių grupių, ypač – rusų tautybės žmonių daliai. Ši tendencija ryški ir šiuo metu. Tokie etninės sudėties pokyčiai pirmiausia sietini su etniniu požiūriu mišriomis santuokomis, kurių palikuonys, jei vienas iš tėvų yra

lietuvis, dažniau pasirenka lietuvių tautybę. Ryškūs ir vilniečių socialinės diferenciacijos teritorinio pasiskirstymo pokyčiai. Vilnius socialiniu ir kultūriniu požiūriais niekuomet nebuvo vientisas. Net ir sovietinės okupacijos metais mieste išliko prestižinės ir neprestižinės jo dalys. Tačiau rinkos ekonomikos sąlygomis socialiniai įvairių gyventojų grupių skirtumai dar labiau išryškėjo ir jie analizuotini geografiniu aspektu. Nuolat vykstanti vilniečių migracija iš vienos miesto dalies į kitą, o taip pat ir suburbanizacijos procesai, įtakoja ir Vilniaus bei viso regiono (Savickaitė ir kt., 2013) elektorinės teritorijos struktūros kaitą.

Gyvenamosios vietos pasirinkimą lemia įvairūs socialiniai veiksniai: vienos ar kitos tautybės gyventojų gausa gyvenamajame rajone, būsto kainos, rajono naujumas, transporto infrastruktūros išvystymas ir kt. (Žilys, Leonavičius, 2009). Atliekant Vilniaus miesto gyventojų sociodemografinį erdvinį tyrimą (1 pav.), atsiranda galimybė analizuoti skirtingų miesto dalių skirtumus nebe hipotetiniame, o praktiniame lygmenyje. Pasirinktos keturios socialinės ir kultūrinės charakteristikos iliustruoja esamus vilniečių sociodemografinius ir kultūrinius skirtumus teritoriniu aspektu. O jas analizuojant kartu su rinkimų rezultatų erdvine sklaida Vilniaus m., galima nustatyti koreliaciją bei hipotetinius priežastinius ryšius tarp atskirų Vilniaus m. gyventojų sociodemografinių ir kultūrinių charakteristikų bei jų politinių preferencijų. Santykinai didesnę gyventojų dalį asmenys, kurių gimtoji kalba yra lietuvių, sudaro centrinėje ir šiaurinėje miesto dalyse (Verkių, Antakalnio, Fabijoniškių, Pašilaičių, Šeškinės, Žirmūnų ir kt. sen.). Taip pat šiose Vilniaus dalyse didesniąją dalį gyventojų sudaro asmenys, įgiję aukštąjį išsilavinimą. O mažiausiai asmenų, įgijusių aukštąjį išsilavinimą yra pietinėje ir pietrytinėje miesto dalyse (Panerių, Grigiškių, Naujininkų, Vilkpėdės, Rasų, Naujosios Vilnios sen.), kuriose ir asmenų, kurių gimtoji kalba yra lietuvių, santykinė dalis yra mažesnė. Santykinai mažiausią gyventojų dalį lietuvių tautybės asmenys sudaro Naujosios Vilnios seniūnijoje. Šioje miesto dalyje didesniąją gyventojų dalį sudaro lenkų tautinė mažuma. Lyginant 1 pav. pirmąją ir ketvirtąją kartoschemas, vaizduojančias asmenų, kurių gimtoji kalba yra lietuvių (1) ir aukštąjį išsilavinimą įgijusių asmenų (4) teritorinį pasiskirstymą Vilniaus mieste, galima pastebėti, kad egzistuoja koreliacija tarp šių dviejų socialinių – kultūrinių gyventojų grupių. Tai galima paaiškinti tuo, kad dauguma lietuvių tautybės asmenų į sostinę Vilnių atvyko studijuoti, įgijo aukštąjį išsilavinimą ir liko čia. Tuo tarpu santykinai didesnė lenkų tautybės asmenų dalis nuo seno gyvena Vilniuje arba atvyko iš greta Vilniaus esančių savivaldybių ir užimti prekybos, aptarnavimo ir kt. sferose, kurioms aukštasis išsilavinimas nėra būtinas. Dalis rusų ir kitų mažesnių tautinių grupių atstovų į Vilnių atvyko sovietinės okupacijos laikotarpyje ir dažniau užimti pramonės sektoriuje, todėl taip pat santykinai mažesnė jų dalis yra įgijusi aukštąjį išsilavinimą.

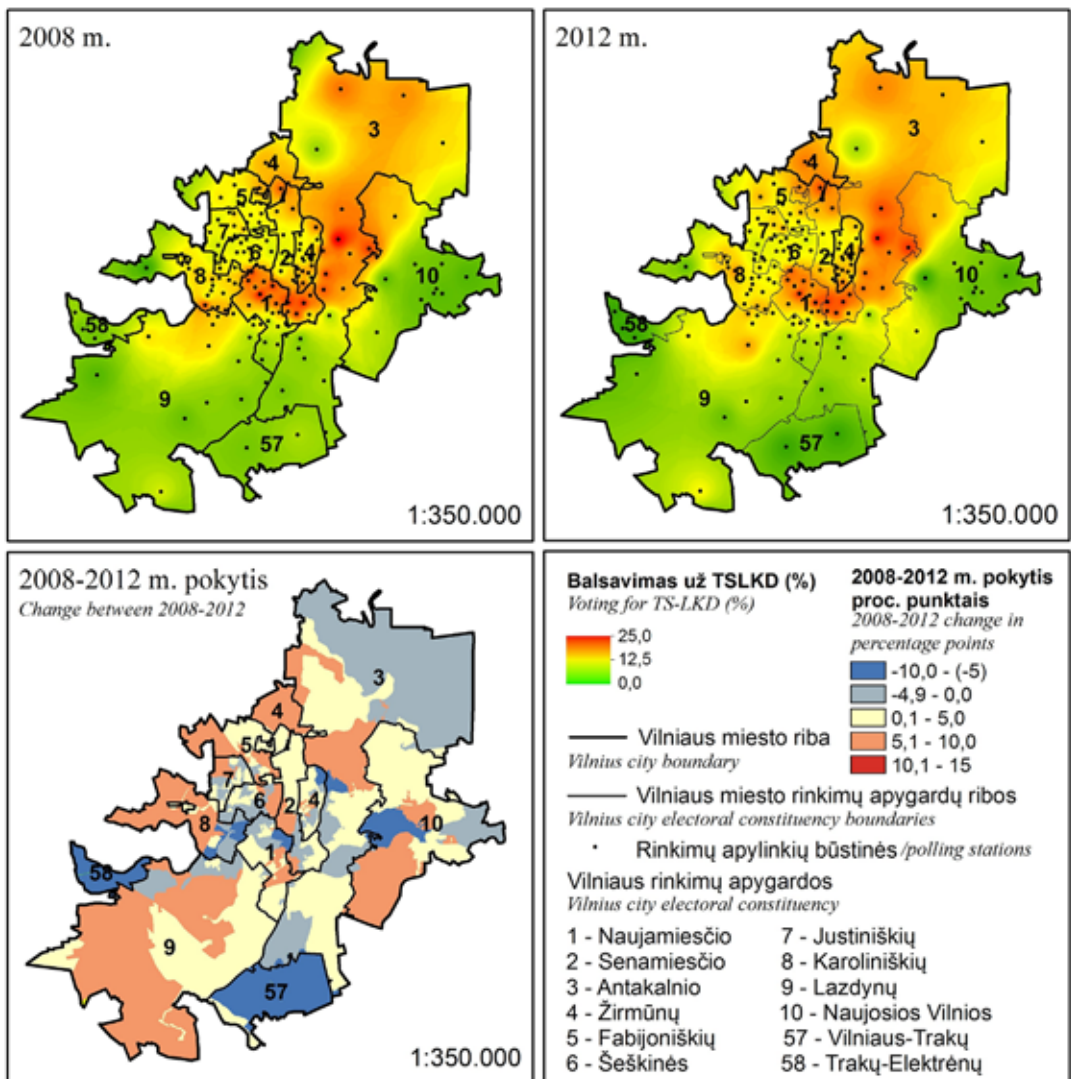
Taip pat vertintas gyventojų, kurių pragyvenimo šaltinis yra darbo užmokestis (2) ir gyventojų, kurių pragyvenimo šaltinis yra pensija, pašalpa, stipendija (3) asmenų pasiskirstymas Vilniaus mieste (1 pav.). Santykinai daugiausia darbo rinkoje užimtų asmenų susitelkę šiaurinėje, pietinėje ir vakarinėje miesto dalyse. O santykinai mažiausią gyventojų dalį darbo užmokestį gaunantys asmenys sudaro rytinėje ir pietrytinėje miesto dalyse. Gyventojų, kurių pragyvenimo šaltinis yra pensija, pašalpa, stipendija pasiskirstymas Vilniaus m. yra tolygesnis, tačiau tokias pajamas gaunantys gyventojai santykinai mažesnę dalį sudaro šiaurinėje ir šiaurės vakarinėje miesto dalyse. Santykinai didesnė pensijinio amžiaus ir socialiai remtinų žmonių koncentracija centrinėje, rytinėje ir pietinėje miesto dalyse sietina su senesniais gyvenamaisiais rajonais, kuriuose šių socialinių grupių asmenys gyvena ne vieną dešimtmetį. Senesniuose „miegamuosiuose“ mikrorajonuose yra mažesnės būsto kainos, o kai kuriuose – didesnis nusikalstamumo lygis (pvz., Naujininkai, Paneriai ir kt.) (Eismontaitė, Beconytė, 2011). Dėl šios priežasties jaunos šeimos, aukštesnės socialinės padėties asmenys dažniau įsikuria naujesniuose gyvenamuosiuose mikrorajonuose. Tam įtakos turi ir tokie veiksniai, kaip socialinės, švietimo infrastruktūros modernumas, kiti gyvenamosios aplinkos kokybę įtakojantys veiksniai.



1 pav. Vilniaus miesto socialinė struktūra
 Fig. 1. Social structure of Vilnius city

Vilniaus miesto teritorijos elektorinė struktūra ir jos kaita

Po 2000–2008 m. trukusio centro-kairės daugumos valdymo, 2008 m. Seimo rinkimuose rinkėjai aktyviai balsavo už opozicines partijas. Paramos TS-LKD teritorinė fragmentacija Vilniaus mieste buvo gana raiški. Didesnės paramos TS-LKD sulaukė iš šiaurinės ir centrinės miesto dalių rinkėjų (Verkių, Antakalnio, Žirmūnų, Senamiesčio ir Naujamiesčio sen.) (2 pav.). Aktyviausiai už šią partiją balsavo Antakalnio sen. rinkėjai. Vilniaus miesto šiaurinės dalies ir Antakalnio gyventojų didelę dalį sudaro valstybės tarnautojai, mokslo ir kultūros atstovai, apibūdinami kaip dažniau vyresnio amžiaus, įgiję aukštąjį išsilavinimą, daugiausia – lietuvių tautybės žmonės (1 pav.), todėl jų konservatyviai politinei jėgai palankios politinės pažiūros atsispindi balsavimo rezultatuose.



Duomenys: Lietuvos Respublikos Vyriausioji rinkimų komisija
Data: Central Electoral Commission of the Republic of Lithuania

2 pav. Parama TS-LKD 2008 m. ir 2012m. Seimo rinkimuose (%)

Fig. 2. TS-LKD support in 2008 and 2012 elections (%)

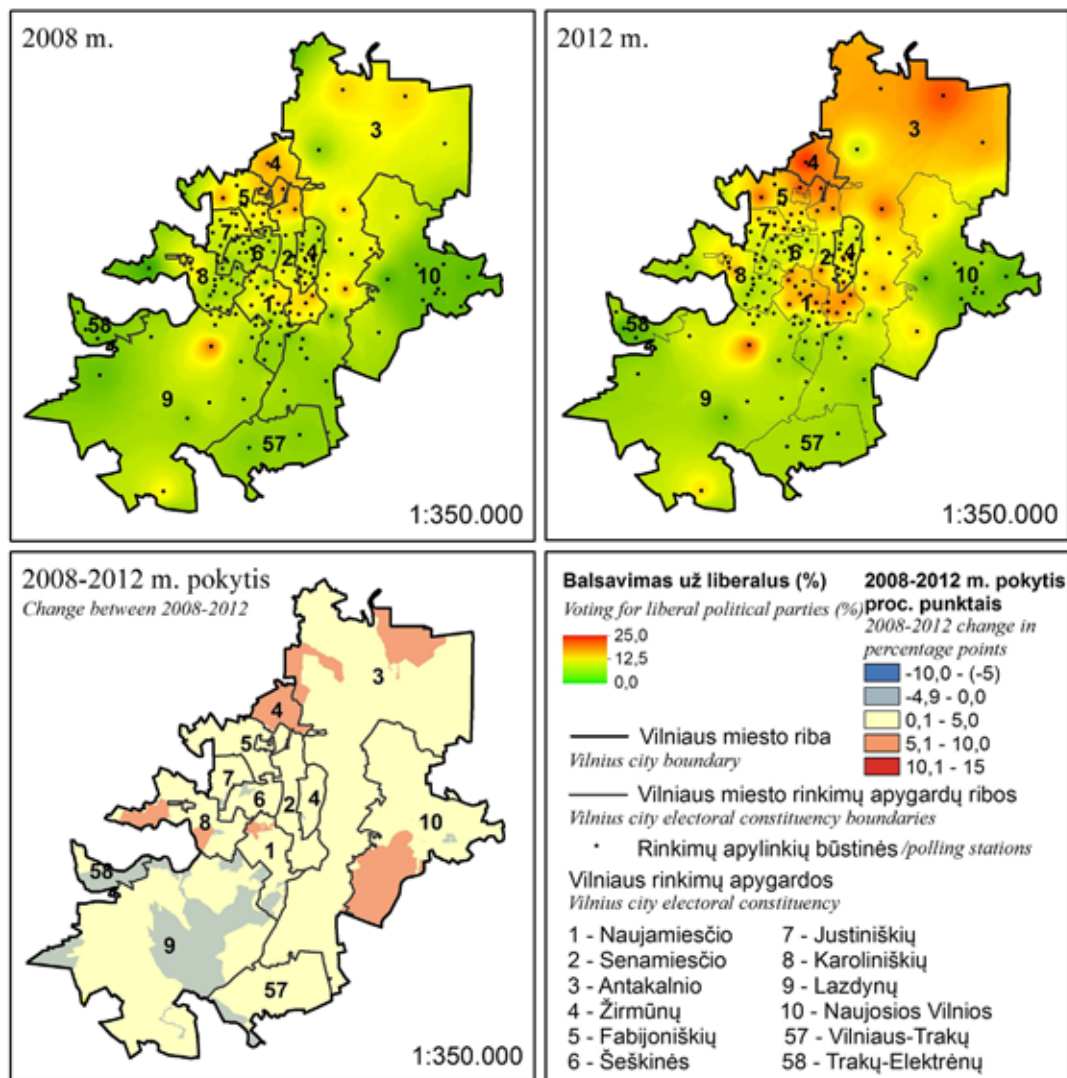
TS-LKD populiarumui Antakalnyje ir Naujamiestyje reikšmingos įtakos turėjo ir tai, kad šiose vienmandatėse Seimo rinkimų apygardose kandidatavo žymiausi TS-LKD lyderiai – A. Kubilius (Antakalnyje) ir I. Degutienė (Naujamiestyje). Kiek mažesnės paramos TS-LKD sulaukė Vilniaus m. vakarinėje dalyje, kurios seniūnijos pasižymi gana marga ne tik etnine, bet ir socialine, demografinė gyventojų įvairove. Todėl vakarinės miesto dalies rinkėjų balsai išsiskaido: dalis jų balsuoja už centro-kairiąsias politines jėgas, kita dalis – panašiai aktyviai balsuoja už TS-LKD ir liberalus. Pasyviausiai už TS-LKD buvo balsuojama pietinėse ir rytinėse miesto seniūnijose. Dalinai tai koreliuoja su gyventojų tautine sudėtimi ir jų išsilavinimu – santykinai didesnę gyventojų dalį sudaro ne lietuvių tautybės, žemesnį išsilavinimą turintys asmenys.

2012 m. Seimo rinkimuose už TS-LKD santykinai aktyviau buvo balsuojama tose pat Vilniaus m. seniūnijose, kaip ir 2008 m. (2 pav.). Tačiau atkreiptinas dėmesys, kad Pašilaičių ir Fabijoniškių seniūnijose, Antakalnio seniūnijos centrinėje dalyje, Pilaitės seniūnijoje 2012 m. Seimo rinkimuose, lyginant su 2008 m., balsavusių už TS-LKD santykinė dalis net išaugo. Tačiau gerokai sumažėjo parama šiai partijai Grigiškių, Naujosios Vilnios ir Naujininkų seniūnijose, kuriose ir 2008 m. TS-LKD nebuvo populiarūs.

Už liberalias partijas (LRLS ir LiCS) 2008 m. Seimo rinkimuose Vilniuje buvo balsuojama pakankamai pasyviai. Tačiau galima išskirti Vilniaus miesto dalis, kuriose parama liberalioms partijoms buvo intensyvesnė. Tai šiaurinė (Verkių, Antakalnio, Pašilaičių, Fabijoniškių, Šeškinės sen.), bei centrinė (Senamiesčio, Naujamiesčio, Žvėryno sen.) miesto dalys (3 pav.). Vertinant šių seniūnijų gyventojų sociodemografinius bruožus (1 pav.), atkreiptinas dėmesys, kad šiose seniūnijose santykinai didesnę gyventojų dalį, lyginant su kitomis Vilniaus seniūnijomis, sudaro tipinis liberalų elektoratas – jaunesnio amžiaus, įgiję aukštesnį išsilavinimą ir didesnes pajamas gaunantys asmenys. Santykinai mažiausios paramos 2008 m. ir 2012 m. Seimo rinkimuose liberalai, kaip ir TS-LKD, sulaukė iš periferinių, ypač – rytinės Vilniaus m. dalies, rinkėjų.

Lyginant 2008 m. ir 2012 m. Seimo rinkimuose balsavimo už liberalus rezultatų teritorinę diferenciaciją, 2012 m. pastebimas paramos jiems padidėjimas daugelyje rinkimų apylinkių. Didžiausia rinkėjų parama liberalioms partijoms 2012 m. išsiskyrė šiaurinė ir centrinė miesto dalys – tos pačios seniūnijos, kaip ir 2008 metais, kuriose santykinai didesnę gyventojų dalį sudaro didesnės vertės nekilnojamoji turtą valdantys ir didesnes pajamas gaunantys vilniečiai. Liberalų partijos kiek mažiau populiarūs buvo vakarinės Vilniaus dalies seniūnijose. Mažiausia parama liberalioms partijoms, kaip ir 2008 m., išsiskyrė Panerių ir Naujosios Vilnios seniūnijų rinkėjai. Menko liberalų ir TS-LKD populiarumo priežastys rytinėje ir pietinėje Vilniaus m. dalyse gana aiškios ir objektyvios, panašios į tas, kurios būdingos daugumai demokratiškosios šalies didmiesčių skurdėsių dalių gyventojams.

TS-LKD ir LRLS populiarumo augimo tendencija 2008–2012 m. Vilniuje – gana įdomus reiškinys. VRK duomenimis, 2012 m. Seimo rinkimuose, lyginant su 2008 m. Seimo rinkimais, TS-LKD populiarumas daugumoje Lietuvos rinkimų apygardų gerokai sumenko, ir tik LRLS išlaikė 2008 m. iškovotas pozicijas (Vyriausioji rinkimų..., 2014). 2008–2012 m. šalį valdant centro-dešiniųjų Vyriausybei, teko spręsti tuo metu Lietuvoje buvusios ekonominės krizės padarinius, todėl jai teko imtis nepopuliarių ekonominių ir socialinių sprendimų (atlyginimų, pensijų, socialinių išmokų mažinimas ir kt.). Šioms reformoms jautresnės rinkėjų socialinės grupės nusivylė 2008–2012 m. Seimo kadencijos valdančiosios daugumos partijomis, ir tai įtakojo 2012 m. Seimo rinkimų rezultatus. Sociologiniai tyrimai (Ramonaitė, 2006) patvirtina, kad TS-LKD išsiskiria iš kitų Lietuvos partijų konteksto ištikimų šiai partijai, pastovių ir gana tvirtų politinių pažiūrų rinkėjų gausa. Tačiau rinkėjų parama TS-LKD didele dalimi sąlygota ne tiek pritarimo partijos socialinei ir ekonominei politikai, kiek emocinio prisirišimo, simpatijų jai (Ramonaitė, 2006). Pirmiausia tai būdinga kaimiškoms Lietuvos rinkimų apygardoms, kurių tradicinis TS-LKD rėmėjas dažniau



Duomenys: Lietuvos Respublikos Vyriausioji rinkimų komisija
Data: Central Electoral Commission of the Republic of Lithuania

3 pav. Parama liberalioms partijoms (LLS, LiCS, ST) 2008 m. ir 2012m. Seimo rinkimuose (%)

Fig. 3 Liberal political parties (LLS, LiCS, ST) support in 2008 and 2012 elections (%)

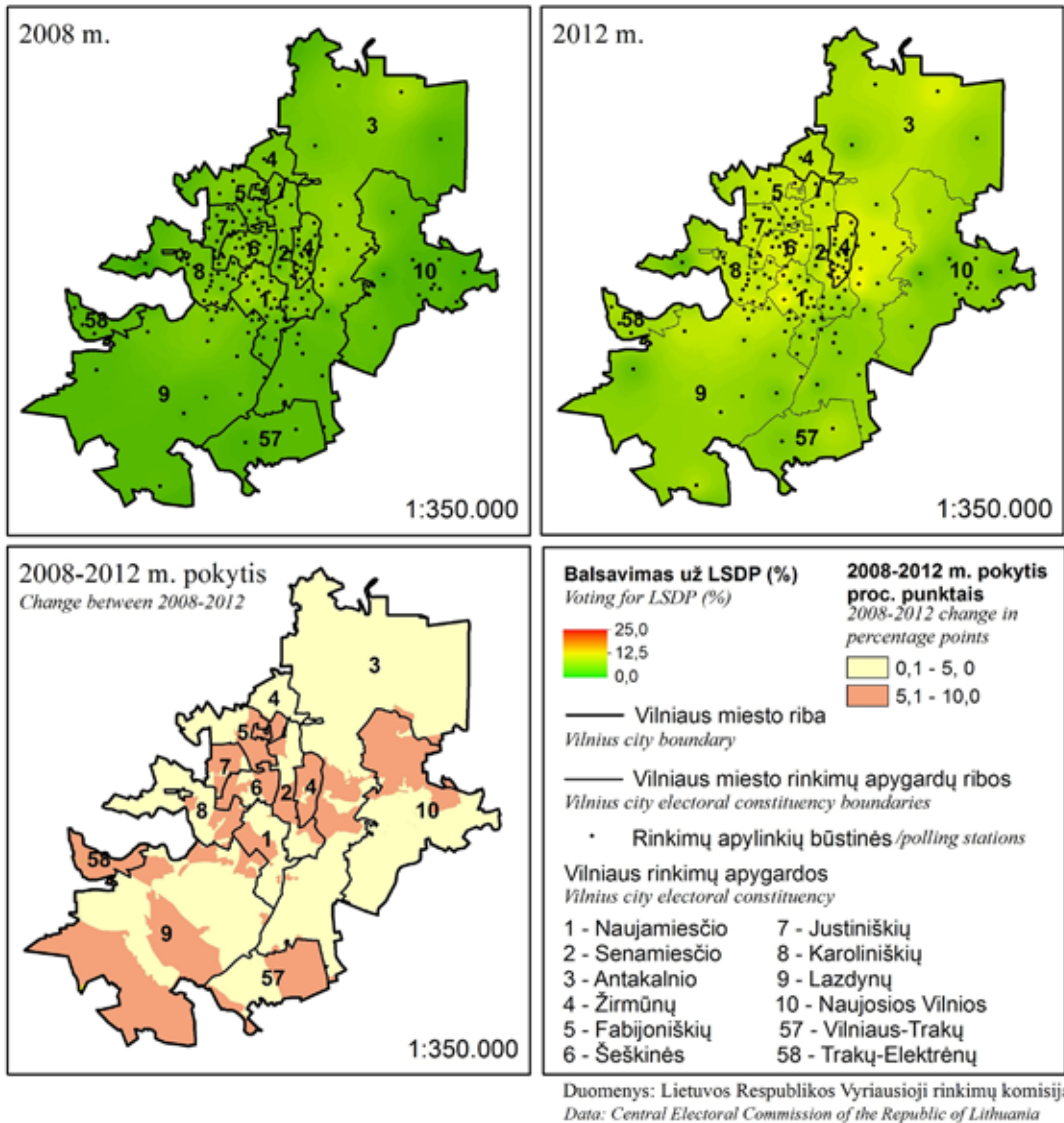
apibūdinamas kaip vyresnio amžiaus, mažesnes pajamas gaunantis, patriotiškų nuostatų Lietuvos pilietis (Gaidys, 2004; Ramonaitė, 2007). Tad nemenka tikimybė, kad dalis daugiausia provincijoje gyvenančių TS-LKD rėmėjų, dėl nusivylimo A. Kubiliaus Vyriausybės politika, 2012 m. Seimo rinkimuose nedalyvavo. Tuo tarpu Vilniuje ir kai kuriuose kituose Lietuvos didmiesčiuose gyvenantys TS-LKD rėmėjai dažnai yra jaunesni, aktyvesni darbo rinkoje, gaunantys aukštesnes pajamas, socialiai mažiau pažeidžiami, todėl 2012 m. Seimo rinkimuose ir toliau aktyviai balsavo už TS-LKD. Tačiau Vilniaus m. elektorinę struktūrą šie pokyčiai palietė nevienodai – vienur TS-LKD rėmėjų skaičius šiek tiek augo, o kitose rinkimų apygardose – nežymiai sumažėjo. Taigi, 2012 m. paramos TS-LKD teritorinė diferenciacija tapo dar raiškesne, nei 2008 m.

Įtakingiausios Lietuvos liberalios partijos – LRLS populiarumas 2012 m. Vilniuje išaugo. Ir šis procesas, skirtingai nei TS-LKD, buvo gana tolygus – daugelyje Vilniaus m. rinkimų apylinkių

liberalų populiarumas išaugo 0,1–5,0 % intervale, ir tik keliose miesto rinkimų apylinkėse jo augimas viršijo 5 %, taip pat keliose Vilniaus pietinės dalies rinkimų apylinkėse liberalų populiarumas 2012 m. nežymiai sumažėjo (3 pav.). Nemaža tikimybė, kad ir dalis buvusių TS-LKD rėmėjų 2012 m. Seimo rinkimuose Vilniaus mieste balsavo už liberalias partijas. Kitaip tariant, jaunesnio amžiaus, didesnes pajamas gaunantys rinkėjai, tikėdamiesi spartesnių permainų ir kiek nusivylę TS-LKD inicijuotomis kairuoliškomis ekonominėmis reformomis (PVM didinimas, įmokų į II pakopos kaupiamuosius pensijų fondus mažinimas ir kt.), tapo TS-LKD partnerės centro-dešiniųjų koalicijoje – LRLS rėmėjais. Panašūs rinkėjų politinės elgsenos dėsningumai pastebėti ir sociologų, teigiančių, kad rinkėjų „politinė migracija“ ir kitose demokratinėse šalyse dažniausiai vyksta to paties ideologinio bloko ribose (Ramonaitė, 2007). Tai ir paaiškina nevienodos paramos centro-dešiniuosius politinėms jėgoms kaitos tendencijas Vilniaus m. (ir kai kuriose kitose Lietuvos savivaldybėse) – liberalų populiarumo augimas 2012 m. sietinas ne tik su natūralia gyventojų kaita, bet ir su dalies buvusių TS-LKD rėmėjų perėjimu į LRLS rėmėjų stovyklą. Apibendrinus paramos liberalams ir TS-LKD pokyčio 2008–2012 m. duomenis galima teigti, kad Vilniuje, skirtingai nei daugelyje kitų Lietuvos savivaldybių, centro-dešinės politinių jėgų populiarumas išaugo. Ir tai vyko bendro nusivylimo 2008–2012 m. kadencijos centro-dešiniuosius Seimo daugumos ir A. Kubiliaus Vyriausybės vykdytos politikos kontekste. Tokios priešingos rinkėjų politinių preferencijų kaitos tendencijos puikiai iliustruoja pastoviai augantį ekonominį, socialinį ir netgi vertybinį atotrūkį tarp Vilniaus ir kitų Lietuvos savivaldybių gyventojų.

Iš „centro-kairiosiomis“ vadinamų Lietuvos partijų, tyrimui pasirinktos 2008 m. ir 2012 m. Seimo rinkimuose daugiausia rinkėjų balsų Vilniaus mieste gavusios partijos – LSDP ir LLRA. 2008 m. Seimo rinkimuose rinkėjų parama LSDP Vilniaus mieste buvo gana menka, gerokai mažesnė nei daugumoje kitų Lietuvos savivaldybių (Vyriausioji rinkimų..., 2014). Paramos LSDP teritorinė raška taip pat silpna – kiek didesnės paramos šiai partijai miesto dalys menkai išsiskiria ir bendro Vilniaus m. teritorijos fono (4 pav.). Šiek tiek aktyviau už LSDP 2008 m. Seimo rinkimuose balsuota centrinėje miesto dalyje (Naujamiesčio, Senamiesčio, Žirmūnų sen.). 2012 m. Seimo rinkimuose parama LSDP Vilniaus m., kaip ir daugumoje kitų Lietuvos savivaldybių, gerokai išaugo. Taip pat Vilniaus m. teritorijos elektorinėje struktūroje išryškėjo miesto dalys, kurių gyventojai išreiškė santykinai didesnę paramą LSDP. Tačiau kiek didesnės paramos LSDP teritorinė struktūra išliko gerokai blankesnė, ne taip aiškiai apibrėžta, kokios yra ilgalaikės didesnės paramos TS-LKD ar liberalams teritorinės struktūros (2, 3, ir 4 pav.). Intensyviausiai 2012 m. Seimo rinkimuose paramą LSDP išreiškė centrinės ir šiaurinės miesto dalių rinkėjai (Šeškinės, Viršuliškių, Žvėryno, Naujamiesčio, Senamiesčio, Žirmūnų, Lazdyno bei Antakalnio sen.). Visose Vilniaus m. rinkimų apylinkėse LSDP populiarumo pokytis 2012 m. Seimo rinkimuose, lyginant su 2008 m. Seimo rinkimais, buvo teigiamas. Labiausiai (intervale 5,1–10,0 %) LSDP populiarumas išaugo daugumoje Vilniaus m. centrinės, vakarinės ir pietinės dalies seniūnijų. LSDP populiarumo augimas sietinas su dalies rinkėjų nusivylimu A. Kubiliaus centro-dešiniųjų Vyriausybės vykdyta politika. Taip pat nereikia pamiršti, kad 2008 m. Seimo rinkimuose LSDP populiarumas Vilniaus m. buvo itin žemas. Gyventojai buvo emociškai nualinti net dvi Seimo kadencijas (2000–2004 m. ir 2004–2008 m.) trukusio centro-kairės vyriausybės valdymo. 2008 m. LSDP populiarumas buvo gerokai sumažėjęs daugumoje Lietuvos savivaldybių, o ypačingai – Vilniaus m., kur ir iki tol šios partijos rėmėjų bazė buvo silpna.

Nors LSDP populiarumo augimas 2012 m. Seimo rinkimuose Vilniaus m. yra akivaizdus, tačiau tokios tendencijos didesnių pergalių LSDP neatnešė, nes socialdemokratai Vilniuje liko mažiau populiarūs už TS-LKD bei LRLS, o kai kuriose Vilniaus m. dalyse – ir už LLRA. Taigi, būdama įtakingiausia centro-kairės politinio bloko atstove, o 2012 m. – įtakingiausia Lietuvos politinė partija, LSDP Vilniaus mieste nėra tokia populiarai ir jau tradiciškai lyderės pozicijas užleidžia



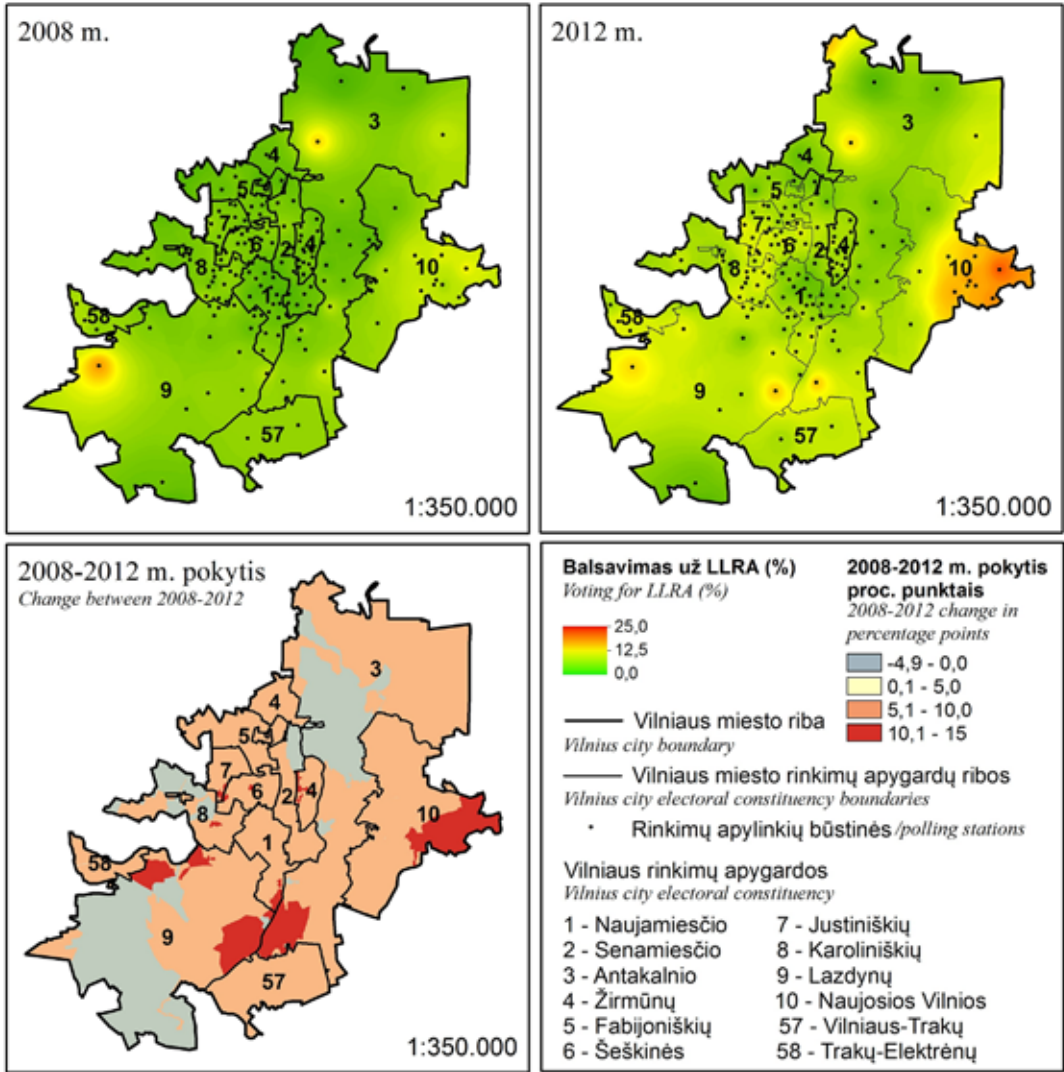
4 pav. Parama LSDP 2008 m. ir 2012m. Seimo rinkimuose (%)

Fig. 4. LSDP support in 2008 and 2012 elections (%)

kitoms partijoms. To priežastys jau buvo aptartos analizuojant paramos TS-LKD ir liberalams teritorinės sklaidos rezultatus. Tačiau yra dar viena, tik Vilniaus m. ir kitoms pietryčių Lietuvos savivaldybėms būdinga priežastis – lenkų tautinės partijos – LLRA populiarumas.

LLRA 2008 m. Seimo rinkimuose taip pat dar nebuvo itin populiarūs. Kaip ir LSDP atveju, tai sietina su gerokai sumažėjusiu gyventojų rinkiminiu aktyvumu. Taip pat tai rodo, kad 2008 m. Seimo rinkimuose lenkų tautybės žmonės dar nebuvo politiškai aktyvūs. Tačiau, skirtingai nei LSDP atveju, rinkėjų paramos LLRA teritorinė struktūra buvo raiški. Didesne parama šiai partijai išsiskyrė Naujosios Vilnios seniūnijos ir kai kurios periferinės Vilniaus m. rinkimų apylinkės (5 pav.).

2012 m. Seimo rinkimuose LLRA daugelį nustebino neprognuozuotu populiarumo šuoliu. Didžiausia rinkėjų parama šiai partijai iš viso Vilniaus m. konteksto išsiskyrė Naujosios Vilnios



Duomenys: Lietuvos Respublikos Vyriausioji rinkimų komisija
Data: Central Electoral Commission of the Republic of Lithuania

5 pav. Parama LLRA 2008 m. ir 2012m. Seimo rinkimuose (%)

Fig. 5. LLRA support in 2008 and 2012 elections (%)

seniūnija, kurioje ir anksčiau LLRA buvo gana populiaru (5 pav.). Santykinai aktyviau už LLRA balsuota ir kai kuriose periferinėse, ypač – pietinės miesto dalies rinkimų apylinkėse (Liudvinavo, Kirtimų, Užusienio). Gana netikėtas LLRA populiarumo augimas 2012 m. Seimo rinkimuose pirmiausia sietinas su politiniais veiksniais – po 2009 m. šiai partijai sėkmingų rinkimų į Europos Parlamentą, lenkų tautybės žmonės suprato galintys daryti įtaką šalies politikai. Kitą vertus, LLRA populiarumo šuolį 2012 m. Seimo rinkimuose lėmė ir tai, kad pasinaudojus Lietuvos įstatymų „spragomis“, į LLRA kandidatų sąrašą buvo įtraukta nemažai Partijos „Rusų aljansas“ (PRA) ir K. Prunskienės vadovaujamos Lietuvos liaudies partijos (LLP) atstovų. Tačiau formaliai koalicija sudaryta nebuvo ir LLRA rinkimuose dalyvavo kaip savarankiška partija, taikant jai ne koalicijoms numatytą 7 %, o tik 5 % leidimo atstovauti slenkstį. Sudariusi neformalią koaliciją su kitomis politinėmis jėgomis, LLRA sustiprino savo pozicijas ne tik lenkų tautybės, bet ir kitų Lietuvos

tautinių mažumų (pirmiausia – rusų) ir net kairuoliškesnių pažiūrų lietuvių tautybės rinkėjų tarpe. Daugumoje Naujosios Vilnios, kai kuriose Kirtimų, Grigiškių rinkimų apylinkėse parama LLRA išsaugo 10–15 procentinių punktų. Taip pat, nors ir ne taip ženkliai, LLRA populiarumas augo daugumoje kitų rinkiminių apylinkių, išskyrus kelias Pilaitės, Antakalnio, Panerių seniūnijų rinkimų apylinkes, kuriose parama LLRA truputį sumažėjo. Abejonių nekyla, kad LLRA populiarumą pirmiausia lemia jos rėmėjų kultūriniai požymiai. Jau partijos pavadinime atsispindi, kad tai – pirmiausia lenkų tautinės mažumos partija. Todėl ir santykinai didesnės paramos šiai partijai arealai koreliuoja su lenkų tautinės mažumos pasiskirstymo arealais. Prie LLRA populiarumo šuolio prisidėjo ir itin sėkminga šiai partijai 2012 m. Seimo rinkimų kampanija. Skirtingai nei ankstesniuose rinkimuose LLRA koregavo rinkiminės agitacijos taktiką – buvo akcentuojami ne vien lenkų, bet ir visų kitų Lietuvos tautinių mažumų interesai, ir (kas labai svarbu) partija gana sėkmingai pristatė save kaip centro-kairiąją ideologiją atstovaujančią politinę jėgą (siūlymai didinti pensijas, socialines išmokas; parama progresinių mokesčių įvedimui ir kt.). Tai gerokai praplėtė LLRA šalininkų bazę ir šiai partijai pavyko Pietryčių Lietuvos regione (tame tarpe ir Vilniaus m.) pervilioti dalį buvusių LSDP ir kt. centro-kairiųjų partijų rėmėjų. Tuo ir galima paaiškinti, kodėl didesnės paramos LSDP arealai Vilniaus mieste nėra pakankamai raiškūs – tose Vilniaus m. dalyse, kuriose daugumą gyventojų sudaro tipinis centro-kairės politinių jėgų elektoratas (vyresnio amžiaus, mažesnes pajamas gaunantys žmonės), tačiau gyventojų dauguma yra ne lietuvių tautybės, rinkimuose aktyviau balsuojama ne už populiariausią centro-kairės bloko partiją – LSDP, o už kitą to paties bloko partiją – LLRA.

Apibendrinant Vilniaus m. teritorijos elektorinės struktūros pagrindinius bruožus galima teigti, kad elektoriniu požiūriu Vilnius pasidalinęs į dvi kokybiškai skirtingas dalis. Centro-dešiniajam politiniam blokui dažnai priskiriamos partijos – TS-LKD ir liberalios partijos (LRLS, LiCS, ST) gerokai populiarnesnės šiaurinėje ir centrinėje Vilniaus m. dalyse. Centro-kairiosios partijos aktyviau remiamos rytinėje (Naujosios Vilnios seniūnijoje) ir pietinėje miesto dalyse. Tačiau šiose miesto dalyse aktyviausiai balsuojama už lenkų tautinės mažumos partiją – LLRA, tuo tarpu kita, Lietuvoje įtakingiausia, centro-kairės partija – LSDP neturi aiškesnio paramos jai arealo ir už ją panašiai balsuojama visame Vilniaus mieste. Nežymiai didesnės paramos LSDP arealas 2012 m. Seimo rinkimuose išryškėjo centrinėje, vakarinėje ir šiaurinėje Vilniaus dalyse ir iš esmės jis sutampa su didesnės paramos TS-LKD bei liberalams arealu, tačiau buvo gerokai „blankesnis“ už pastaruosius. Taip pat pastebėta, kad 2008 m. ir 2012 m. Seimo rinkimų rezultatų pokytis teritoriniu požiūriu nebuvo tolygus. Daugiausia centro-kairiųjų partijų populiarumas augo ten, kur jos ir ankščiau buvo populiarnesnės – rytinėje, pietinėje ir vakarinėje Vilniaus m. dalyse. Tuo tarpu centro-dešiniųjų partijų populiarumas augo šiaurinėje ir centrinėje miesto dalyse. Šių pokyčių rezultatas – 2012 m. Vilniaus elektorinis teritorinis susiskaldymas dar labiau išryškėjo.

Išvados

1. Vilniaus miesto teritorijos socialinė struktūra yra nevienalytė. Šiaurinė, centrinė ir vakarinė miesto dalys išsiskiria santykinai didesne lietuvių tautybės ir aukštesnio išsilavinimo gyventojų dalimi. Rytinėje ir pietinėje miesto dalyse didesnę dalį sudaro kitų tautybių, žemesnio išsilavinimo, pensijinio amžiaus gyventojai.

2. Elektoriniu požiūriu Vilnius pasidalinęs į dvi kokybiškai skirtingas dalis. Centro-dešiniojos ideologinės pakraipos partijos (TS-LKD, liberalios partijos) gerokai populiarnesnės šiaurinėje ir centrinėje Vilniaus m. dalyse. Centro-kairiosios partijos (LLRA, LSDP) aktyviau remiamos rytinėje (Naujosios Vilnios seniūnijoje) ir pietinėje miesto dalyse. Šias Vilniaus m. dalis skiria pereinamosios zonos, kuriose balsavimas už abiejų ideologinių pakraipų partijas yra panašus.

3. Vilniaus mieste balsavimas už LLRA, LSDP (centro-kairė) ir TS-LKD, liberalias partijas (centro-dešinė) didesne dalimi priklauso nuo kultūrinių ir sociodemografinių rodiklių, o subjektyvūs teritorinio konteksto efektai įtakos turi mažiau. Seniūnijose, kuriose gyventojų daugumą sudaro mažesnes pajamas gaunantys, vyresnio amžiaus ir ne lietuvių tautybės rinkėjai, dažniau balsuojama už centro-kairiąsias partijas (LLRA, LSDP ir kt.). Tuo tarpu priešingus sociodemografinius rodiklius turintys rinkėjai savo balsus atiduoda centro-dešiniojo politinio bloko partijoms (TS-LKD, liberalios partijos).

4. Vilniuje įtakingiausios centro-dešinėsios TS-LKD partijos didesnės paramos regionas yra aiškiai išreikštas ir apima centrinę bei šiaurinę miesto dalis. Kiek mažiau rinkėjų paramos sulaukiantis LRLS turi ne taip aiškiai išreikštą ir per kiekvienių rinkimus kiek besikeičiantį didesnės paramos jam regioną, kuris didele dalimi sutampa su TS-LKD regionu.

5. Iš centro-kairiųjų politinių jėgų Vilniuje įtakingiausia yra LSDP, neturinti aiškesnės paramos jai arealo ir kiek aktyviau remiama centrinėje miesto dalyje. Lenkų tautinė partija – LLRA intensyviausiai remiama Naujosios Vilnios seniūnijoje, kurioje ji populiarumu lenkia visas kitas partijas. Balsų daugumą šioje miesto dalyje vienai ar kitai politinei jėgai pirmiausiai lemia ne sociodemografiniai, o kultūriniai požymiai.

Literatūra

Alford, L. L., Lee, E. C., 1968. Voting Turnout in American Cities. *American Political Science Association*, 62, p. 796–813.

Archer, K., 1987. A Simultaneous Equation Model of Canadian Voting Behaviour. *Canadian Political Science Association*, 20, p. 553–572.

Berelson, B. R., Lazarsfeld, P. F., McPhee, W. N., 1954. *Voting: A Study of Opinion Formation in a Presidential Campaign*. JAV: University of Chicago Press.

Burneika, D., 2008. Post-soviet transformations of urban space in Vilnius. *Annales Geographicae*, 41(1–2), p. 14–25.

Daugirdas, V., 1998. Ignalinos AE regiono kultūrinė transformacija ir politinė organizacija. Baubinas, R., Čiužas, A., Daugirdas, V., Kavaliauskas, A., Peipinia, D., Vosyliūtė, A. (red.). *Ignalinos AE: žmogaus gyvenimo ir veiklos sąlygos*. Vilnius: Eugrimas.

Daugirdas, V., 2000. Kultūriniai Šiaurės Lietuvos karstinio regiono ypatumai. Griniūtė, D., Matukonienė, V. (red.). *Šiaurės Lietuvos karstinis regionas*. Vilnius: Petro ofsetas.

Dijokienė, D., Džervus, P. 2011. XX a. masinės statybos gyvenamųjų kompleksų fenomenas Lietuvoje europiniame industrinės statybos kontekste. *Urbanistika ir architektūra*, 35(2), p. 92–103.

Eismontaitė, A., Beconytė, G., 2011. Nusikalstamumo augimo Lietuvoje prognozė įvertinant jo erdvinę sklaidą ir sąsają su registruotu nedarbu. *Filosofija. Sociologija*, 22, p. 236–245.

Gaidys, V., 2004. Viešoji nuomonė ir politika. Krupavičius, A., Lukošaitis, A., (sud.). *Lietuvos politinė sistema: sandara ir raida*. Kaunas: Poligrafija ir Informatika.

Holian, M. J., 2011. Homeownership, dissatisfaction and voting. *Journal of Housing Economics*, 20, p. 267–275.

Jurkynas, M., 2005. General Elections and Changing Left – Right in Lithuania. *The Lithuanian Political Science Yearbook 2004*. Vilnius: Institute of International Relations and Political Science of Vilnius University.

Kaufmann, K. M., 2004. *The Urban Voter: Group Conflict and Mayoral Voting Behavior in American Cities (The Politics of Race and Ethnicity)*. USA: University of Michigan Press.

Kavaliauskas, P., Daugirdas, V., 1993. Lietuvos politinio rajonavimo problema. *Geografija*, 29, p. 90–94.

Kavaliauskas, P., Petrulis, V., 2004. Elektorinio metodo taikymas tiriant politines balansinio socialinio lauko įtampas. *Geografija*, 40(1), p. 34–42.

Kavaliauskas, P., Valiūnaitė, V., 2003. Politinės įtampas teritorinės raiškos ypatybės Lietuvoje. *Geografijos metraštis*, 36(2), p. 124–136.

Kitschelt, H., 1995. *Party systems in East Central Europe. Consolidation or fluidity? Centre for the study of public policy*. Glasgow: University of Strathclyde.

Kolossov, V., Vizgalov, D., Borodulina, N., 2006. Voting behaviour in Russian cities, 1995–2000. *Journal of Communist Studies and Transition Politics*, 19, p. 25–40.

Lietuvos statistikos departamentas, (2015 02 09). <http://osp.stat.gov.lt/2011-m.-surasymas>

Majumdar, S., Mani, A., Mukand, Sh., 2004. Politics, information and the urban bias. *Journal of Development Economics*, 75, p. 137–165.

Petrulis, V., 2009. *Lietuvos politinio lauko teritorinė struktūra (elektorinio metodo pagrindu)*. Dakt. dis. Vilnius: Vilniaus universitetas.

Petrulis, V., Kavaliauskas, P., 2008. The assessment of sustainability in political environment of balanced social field: possibilities of electoral method. *Environment and Sustainable Development*, 7(1), p. 63–77.

Ramonaitė, A., 2006. Kodėl rinkėjai ne (be) balsuoja?. Dailidonienė, D. (red.). *Neatrasta galia: Lietuvos pilietinės visuomenės žemėlapis*. Vilnius: Versus Aureus.

Ramonaitė, A., 2007. *Posovietinės Lietuvos politinė anatomija*. Vilnius: Versus Aureus.

Rogoff, K., 1990. Equilibrium Political Budget Cycles. *American Economic Review*, 80, p. 21–36.

Rokkan, S., 1970. *Citizens. Elections. Parties*. New York.

Rudokaitė, J., 2012. *Elektorato geopolitinių preferencijų teritorinė raiška Lietuvoje*. Bakalauro darbas. Vilnius: Vilniaus universitetas.

Ruseckaitė, I., 2010. Sovietinių metų gyvenamieji rajonai Vilniuje: tipiško problema. *Urbanistika ir architektūra*, 34(5), p. 270–281.

Savickaitė, I., Krupickaitė, D., Tučas, R., 2013. Gyventojų rinkiminės elgsenos kaita Vilniaus suburbanizacijos zonoje. *Geografijos metraštis*, 46, p. 72–94.

Taylor, P., Flint, C., 2000. *Political geography. World-economy, nation-states and locality*. London: Pearsons education.

The Bay Area Center for Voting Research (2014 09 14). *The Most Conservative and Liberal Cities in the United States*. <http://alt.coxnewsweb.com/statesman/metro/081205libs.pdf>

Valiūnaitė, R., 2012. *Explaining the spatial structure of Vilnius city*. http://emastudio2012.be/sites/default/files/Explaining%20the%20spatial%20structure%20of%20Vilnius%20City_Ruta%20Valiunaite.pdf

Vyriausioji rinkimų komisija, (2014 08 25). <http://www.vrk.lt>

Žilys, A., Leonavičius, V. 2009. Gerovės valstybė ir moderniosios Lietuvos urbanizacija. *Filosofija. Sociologija*, 20(4), p. 318–325.

ELECTORAL STRUCTURE OF VILNIUS CITY IN 2008–2012 (PARLIAMENT ELECTION DATA)

Aušra Baranauskaitė, Rolandas Tučas

Vilnius University, M. K. Čiurlionio 21/27, LT-03101, Vilnius

E-mail: ausra.baranauskaite@gf.stud.vu.lt, rolandas.tucas@gf.vu.lt

Summary

The goal of this research is to identify the properties of electoral differentiation in Vilnius, based on the social and statistical data of the 2008 and 2012 Parliament elections. First of all, this article discusses the results of foreign research that focuses on metropolitan area. There has been very little electoral research carried out in Lithuania, and there has been no research carried out with a metropolitan area as its object in the country. For this reason the theoretical part of this article is based mainly on the practice of foreign authors.

The city of Vilnius was chosen for this research due to the great cultural and sociodemographic variety of its residents, with this variety spread unevenly throughout the city. The northern, central and western parts of the city stand out as having relatively more inhabitants of Lithuanian nationality and higher education. Eastern and southern parts stand out as having relatively more inhabitants that are ethnic minorities, have lower education and are retired. From the electoral point of view this has a great influence on the spatial differentiation of election results.

The relevance of this article is based on the fact that is the first work that utilizes an integrated sociodemographic spatial research that uses data from the Lithuanian population and houses census of 2011 in Lithuania. Carrying out a spatial sociodemographical research of the inhabitants of Vilnius, an opportunity to analyse the differences between various parts of the city on a practical rather than hypothetical level arises. Four chosen social characteristics illustrate the present cultural and sociodemographic differences between the inhabitants of Vilnius territorially. Furthermore, when analysing these cultural and sociodemographic characteristics along with the spatial distribution of the election results in Vilnius, a correlation and hypothetical causal relations between different cultural and sociodemographic characteristics and political preferences of the inhabitants of Vilnius city can be found.

The research on the spatial differentiation of the preferences of the electorate was carried out using only those parties that had more distinct ideological tendencies: The Homeland Union – Lithuanian Christian Democrats (TS-LKD), Lithuanian Social Democratic Party (LSDP), Electoral Action of Poles in Lithuania (LLRA), and the liberal parties. Since three parties with similar ideological tendencies were running in the 2008 and 2012 Parliament election (Liberals' Movement of the Republic of Lithuania (LRLS), The Liberal and Centre Union (LiCS) and Union "Yes" (ST)), gross results of these parties were used while analysing the spatial distribution of support for liberal parties. It was found that, from the electoral point of view, Vilnius is divided into two qualitatively distinct parts. Centre-right parties (TS-LKD and the liberal parties) were noticeably more popular in the northern and central parts of Vilnius. Centre-left parties (LLRA, LSDP) were supported more actively in the eastern (the eldership of Naujoji Vilnia) and southern parts of the city. These two parts of the city are separated by a transitional zone, where parties of both tendencies were supported in similar numbers. In Vilnius, voting for LLRA, LSDP (centre-left) and TS-LKD, liberal parties (centre-right) in great part depends on cultural and sociodemographic indexes, and subjective effects of territorial context have a smaller influence. In elderships where the majority of the inhabitants consist of lower-income, older and non-Lithuanian voters, centre-left parties (LLRA, LSDP) are voted for more often. In the meantime, voters with the opposite sociodemographic indexes cast their votes for right-block parties (TS-LKD, LRLS, LiCS) more often. The territory of increased support for TS-LKD, the most influential centre-right party in the city, is well pronounced and encompasses the central and northern parts of the city. LRLS, which received fewer votes, has a territory of increased support that is less pronounced and shifts between elections, though it in most part corresponds with the TS-LKD region. In the meantime, one of the most influential centre-left parties – LSDP – does not have a distinguishable enough territory of increased support and is voted for slightly more often in the central part of the city. LLRA, a Polish ethnic party, receives most of its votes from the eldership of Naujoji Vilnia, where it is more popular than the other parties. The party being so popular in this particular part of the city is due to cultural rather than sociodemographic properties. The electoral structure of Vilnius is not absolutely stable, but it retains its most prominent features. It was found that the electoral differentiation of Vilnius was more pronounced in 2012 than in 2008. Centre-right political parties became even more popular in those parts of the city where they were already dominant, while their popularity decreased even more in those parts of the city that supported centre-left parties. This illustrates the internal migration process of the inhabitants of Vilnius, which causes an increasing social-spatial polarisation between them.