

## ŽEMĖNAUDOS KAITA ANYKŠČIŲ RAJONO SAVIVALDYBĖJE (VIEŠINTŲ SENIŪNIJOS PAVYZDŽIU)

Gintaras Ribokas<sup>1</sup>, Aušrinė Zlatkutė<sup>2</sup>

<sup>1</sup>*Geologijos ir geografijos institutas, T. Ševčenkos g. 13, LT-03223, Vilnius*

*El. paštas: gintaras.ribokas@geo.lt*

<sup>2</sup>*Vilniaus universitetas, M. K. Čiurlionio g. 21/27, LT-03101, Vilnius*

*El. paštas: ausrine.zlatkute@gf.stud.vu.lt*

Ribokas G., Zlatkutė A. LAND USE DYNAMICS IN THE ANYKŠČIAI DISTRICT MUNICIPALITY (THE CASE OF VIEŠINTOS LOCAL ADMINISTRATIVE UNIT). *Annales Geographicae* 42(1-2), 2009.

**Abstract.** The present article is devoted to dynamics of agrarian landscape of Anykščiai District in the last decades of the Soviet power and during the following years of independence (from 1973 till 2008). Then transformations of agrarian landscape of this region were entailed not only by new technologies and human possibilities but also by different political circumstances, changes of the forms of property and even traditions. The greatest influence was produced by the changes of land management. After the restoration of Lithuania's independence, agriculture endured great transformations firstly related with the changes of the forms of property. The Soviet collective farms ceased to exist and their lands were ceded back to their former possessors. All these factors contributed to radical transformation of agrarian landscape.

References 12. Figs 7. In Lithuanian, summary in English.

**Keywords:** land use, farming lands, conversion of farm lands

Received: 13 April 2009, accepted: 17 October 2009.

### Įvadas

Ilgą laiką žemės ūkis buvo pagrindinis šalies gyventojų pragyvenimo šaltinis. Kirsdami pirmuosius medžius dirbamos žemės sklypeliai padaryti, žmonės keitė gamtinį kraštovaizdį, kūrė naują – agrarinį. Tobulėjant žemės dirbimo technologijoms ir priemonėms, kraštovaizdis kito vis sparčiau. Agrarinio kraštovaizdžio kaitai įtakos turėjo ne tik naujos technologijos, žmogaus galimybės, bet ir įvairios politinės aplinkybės, žemės nuosavybės formų kaita ar net tradicijos.

Lietuvai vėl tapus nepriklausoma, žemės ūkyje įvyko didelių pokyčių, pirmiausia susijusių su žemės valdymo (nuosavybės) formos pokyčiais. Sovietų laikais buvę kolektyviniai ūkiai praktiškai nustojo egzistuoti, o jų žemės buvo gražintos teisėtiems šeimininkams. Buvo atlikta restitucija (žemės gražinimas), ir tai iš esmės pakeitė žemės naudojimo pobūdį. Kai kuriuose Lietuvos regionuose žemės ūkio veikla tapo nuostolinga, todėl žemės ūkio naudmenos buvo menkai prižiūrimos, kai kur net prasidėjo renatūralizacijos procesai, anksčiau dirbama žemė ėmė apaugti krūmais ir medžiais.

Žemės naudmenų kaitos ypatumų tyrimui Lietuvoje skiriama nemažai dėmesio. Dažniausiai analizuotos teritorijos, kurios pripažintos mažiau tinkamos ūkininkauti. Tai daugiausiai Šiaurės rytų Lietuvos regionas (Dėl..., 2004). Iš kitos pusės, detaliau nagrinėtos teritorijos, kurios yra tinkamos žemės ūkio veiklai ir gali realiai konkuruoti Europos Sąjungos rinkoje. Tai daugiausia Vidurio Lietuvos regionas. Utenos apskritis priklauso tai zonai, kurioje visų savivaldybių teritorijos priskiriamos mažiau tinkamoms ūkininkauti (Ribokas, Rukas, 2006). Tačiau iki tol daugiausia tyrinėtos Utenos, Ignalinos, Zarasų rajonų savivaldybių teritorijos. Tuo tarpu Anykščių rajono savivaldybė buvo tarsi pamiršta. Todėl šiuo straipsniu norima užpildyti minėtą spragą, įvertinti minėtos teritorijos žemėnaudos pokyčius nuo paskutinių sovietmečio dešimtmečių per visą nepriklausomybės laikotarpį. Straipsnyje pabandyta pateikti preliminarią prognozę apie galimą žemėnaudos raidos pobūdį šiame krašte. Taip pat analizuotos žemėnaudos konversijos ypatybės, nustatytos socialinės ir ekonominės žemės ūkio naudmenų paskirties keitimosi sąlygos. Pabandyta įvertinti žemėnaudos transformavimosi galimas pasekmes ūkiniams ir socialiniams procesams. Be to, išanalizuota žemės savininkų, gyvenančių minėtoje teritorijoje, nuomonė apie agrarinio kraštovaizdžio transformavimosi problemas. Taip pat analizuojama, kuo žemėnaudos kaitos procesai skiriasi lyginant su aplinkiniais rajonais.

## 1. Metodinės nuostatos

Darbe naudotasi matematiniais ir statistiniais, kartografinės analizės ir kitais empiriniais tyrimo metodais. Pasinaudota Valstybės centriniame bei Žemės ūkio ministerijos, Žemėtvarkos projektavimo instituto archyvuose sukauptą statistinę ir kartografinę medžiagą. Atliekant agrarinio kraštovaizdžio kaitos analizę, nagrinėjant atskirus sklypus, remtasi skirtingų laikų „kolūkiniais planais“ bei padaryti lauko tyrimai. Etaloniniu tyrimo metodu detaliau analizuota tiriamos teritorijos dalis. Tokia teritorija buvo pasirinkta Anykščių rajono savivaldybės Viešintų seniūnija ir joje atrinkta etaloninė teritorija (Ažubalių poligonas). Be to, minėtoji seniūnija buvo lyginama su kitomis Utenos apskrities seniūnijomis: Utenos rajono Tauragnų, Ignalinos rajono Vidiškių, Anykščių rajono Skiemonių seniūnijomis, kuriose panašūs tyrimai atlikti anksčiau. Agrarinio kraštovaizdžio kaitą geriausiai atspindi žemės naudmenų struktūra, jos dinamika, todėl didžiausias dėmesys darbe ir skirtas žemės naudmenų struktūrai.

Darbe agrarinis kraštovaizdis apibrėžiamas kaip „gamtinių procesų bei žmonių veiklos sąveikoje atsiradęs ir svarbiausius gamtinės struktūros bruožus išsaugojęs antropogenuotas kraštovaizdžio tipas. Jam paprastai priskiriamos žemės ūkio naudmenos, taip pat ekstensyvaus padriko užstatymo kaimai.“ (Lietuvos Respublikos..., 2004)

Sąvoka žemėnauda suprantama kaip žemės naudojimo tvarka, apibūdinama agrarinio kraštovaizdžio ūkinio panaudojimo intensyvumu ir sukultūrinimo laipsniu, remiantis teritorijos žemėveikslių rūšių plotų struktūros ir sklypų sąskaidos duomenimis (Agrarinės..., 2000).

Sąvoka žemėnaudos konversija – tai sąmoningas, valdomas žemės ūkio teritorijos naudojimo tvarkos pakeitimas, sąlygotas žemės valdymo teisinių santykių ir ūkinio – ekonominio jos naudojimo pobūdžio kaitos bei kaimo socialinės raidos (Ribokas, Milius, 2001).

Sąvoka renatūralizacija reiškia savaiminis (nevaldomas, nereguliuojamas) agrarinės paskirties žemės naudojimo pokytis. Dažniausiai tai suprantama kaip apleistų žemės ūkio naudmenų užaugimas krūmais, miškais (Ribokas, Milius, 2001).

„Mažiau tinkamos ūkininkauti teritorijos“, tokios, kurios buvo atrenkamos vadovaujantis ES tarybos reglamentais ir pritaikius juos Lietuvos sąlygomis, bei patvirtintos priėmus atitinkamą žemės ūkio ministro įsakymą (Dėl..., 2004).

Nustatant žemės savininkų nuomonę žemėnaudos konversijos klausimais Anykščių rajono Viešintų seniūnijoje 2008 metais buvo atlikta žemės savininkų apklausa.

Nagrinėjas laikotarpis (nuo 1973 iki 2008 metų) yra patogus tuo, kad 1973 ir 1983 metais buvo atliekami detalūs žemės fondo apskaitos darbai bei išleisti taip vadinami „kolūkiniai planai“, kuriuose detaliai pavaizduotos visos agrarinės teritorijose esančios žemės naudmenos. Be to, per laikotarpį nuo 1973 iki 1983 metų šiame regione vyko gana intensyvūs sausinamosios melioracijos darbai, kurie ženkliai pakeitė ankstesnį agrarinį kraštovaizdį.

## 2. Gamtiniai žemėnaudos kaitos aspektai

Anykščių rajonas neišsiskiria derlingais dirvožemiais ar lyguminiu reljefu, todėl sąlygos žemės ūkio veiklai yra ribotos. Pagal žemės ūkio naudmenų ekonominius balus, Anykščių rajono balas (38,0) yra artimas kitų Utenos apskrities rajonų: Utenos – 30,9, Molėtų – 29,8, Zarasų – 36,1, Ignalinos – 47,3 (Žemės..., 1989).

Nagrinėjamo laikotarpio pradžioje lyguminiuose rajonuose 1 km<sup>2</sup> buvo iki 50 sklypų, o kalvotų aukštumų rajonuose – iki 100 (Milius, 1979). Dirbamų žemių laukelius juosė pelkaitės, įsiterpdavo pievelių ir krūmynų, laukuose likdavo didelių medžių, trukstant sunkiosios technikos, nebuvo išgabenami stambūs rieduliai. Kolūkinės santvarkos žemėnaudos projektuose lauko sėjomainų vidutinis vienalyčio lauko plotas buvo planuojamas iki 190 ha, specialiųjų sėjomainų – iki 100 ha (Bučas, 2001).

Etaloninė teritorija Viešintų seniūnijoje buvo parinkta atsižvelgiant tiek į gamtinę įvairovę, tiek į tai, kad ji atspindėtų šio regiono specifika. Viešintų seniūnija nuo Anykščių nutolusi 19 km šiaurės vakarų kryptimi. Išsidėjęs šiaurinėje pašvenčių bangagūbrio dalyje (bangagūbris prasideda ties Kavarsku), kur jo paviršius kiek iškilesnis. Vakariniai šio bangagūbrio šlaitai švelniai pereina į lygumą, o rytiniai staigiai leidžiasi į žemesnę, pelkėtą, mišku apaugusią lyguminę Vakarų Aukštaičių plynaukštės dalį (Kudaba, 1988). Viešintų apylinkių dirvožemiai nėra labai derlingi, tačiau žemės ūkis, kaip pagrindinis verslas, išliko iki šių laikų. Pasirinkta etaloninė teritorija (Ažubalių poligonas) paveikta melioracijos, poligoną kerta sausinamieji grioviai, o į rytus šią teritoriją raižo itin sudėtinga kanalų sistema. Beveik visi šie kanalai – anksčiau buvę upeliukai.

Dirbamos žemės plotų stambinimui sovietmečiu buvo naudojama sausinamoji melioracija. Tai bene labiausiai agrarinį kraštovaizdį keičiantis veiksnys. Analizuojamu laikotarpiu visoje Lietuvos teritorijoje buvo vykdoma „masinė melioracija“, kurios tikslas – kelti žemių našumą jas sausinant, likviduoti dirvų mozaikiškumą, tiesinti laukų kontūrus, didinti dirbamos žemės sklypus ir kt.

Melioracija iš pagrindų keičia agrarinį kraštovaizdį suformuodama dideles erdvės, pakeisdama anksčiau nusistovėjusius kraštovaizdžio elementų ryšius. Šalinami krūmai, naikinami pavieniai medžiai ar nedidelės jų grupės, smulkios giraitės, pakelių medžiai, upelių pakrančių krūmynų juostos, vienkieminių sodybų želdynai, kultūrinami laukai, tiesiami keliai. Agrariniame kraštovaizdyje atsiranda įvairiausių inžinerinių objektų (pvz., vandens bokštų). Paliekami tik ekologinė, estetinė, paminklinė, rekreacinę vertę turintys želdynai bei pavieniai medžiai, netrukduantys mechanizuotam laukų dirbimui. Melioracija iš pagrindų keičia arimų ir pievų santykį, sumažina žemės naudmenų plotų kontūringumą.

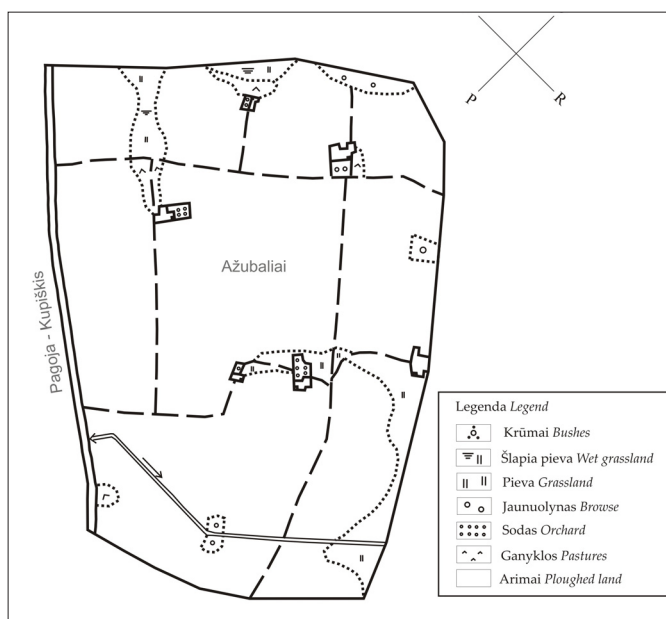
## 2.1. Agrarinis kraštovaizdis sovietmečiu

Pirmieji kolūkiai šiame krašte buvo pradėti organizuoti jau 1947 metais, o kolektyvizacija iš esmės buvo baigta 1951 metais, kaip ir visoje Lietuvoje (Grėska, 1993). Žemės plotai buvo pradėti stambinti sujungiant sklypus. Trukdantys lauko vientisumui objektai (pavieniai medžiai ar jų grupės, net kryžiai ar kiti objektai) buvo naikinami neatsižvelgiant į jų gamtinę ir kultūrinę svarbą. Konsoliduotas didelis laukas buvo apsodinamas ar apšėjamas viena kultūra, dažnai nepaisant, ar žemė yra jai tinkama.

Monotonišką kraštovaizdį pajvairindavo tik tarpukario reformos suformuota vienkieminė gyvenviečių sistema, kuri išliko iki „masinės“ melioracijos pradžios. Sodybos, kartu su subrendusių medžių sodu, aiškiai, kaip kuokštai, išsiskyrė agrariniame peizaže. Agrarinį kraštovaizdį taip pat pajvairindavo sodai ar maži dirbamos žemės plotai, natūralios pievos ir ganyklos.

Per pasirinkto detaliai analizei poligono pietinę dalį ėjo kanalas, kuriuo vanduo sruvo rytų kryptimi. Jis beveik visiškai drenavo šį plotą. Taigi didžiąją teritorijos dalį buvo galima paversti masyviu dirbamu lauku. Tų laikų melioracijos sistema nevisiškai drenavo tik poligono šiaurinės dalies pievas. Užmirkusios pievos, plytinčios šioje dalyje, sudarė vos 1,6 %. Tačiau net ir toks plotelis suteikė šiek tiek įvairumo analizuotos teritorijos agrariniame kraštovaizdžiui (1 pav.).

Rytinėje dalyje ir netoli sodybų, esančių poligone, išlikę ir sausų pievų. Jų yra daugiau nei šlapių ir sudaro 6 % teritorijos. Medžių jaunuolynai sudaro tris mažas saleles, kurių bendras plotas – tik 0,8 %.



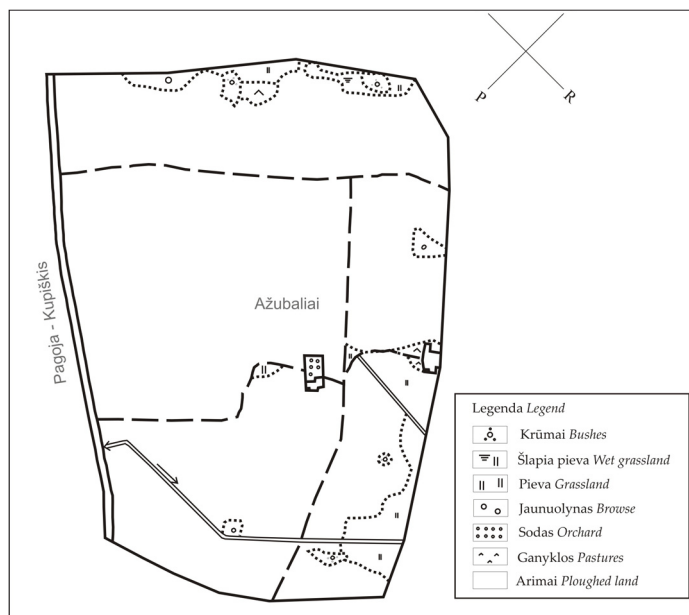
1 pav. Ažubalių poligonas 1973 metais  
Fig. 1. The ground of Ažubalių in 1973

Dar vienas agrarinį kraštovaizdį poligone praturtinantis elementas – sodybos. Šalia sodybų (iš viso buvo šešios) augo sodai. Prie trijų sodybų dar buvo nedideli dirbamos žemės sklypeliai (vadinamoji sodybinė žemė, daugiausia ariama). Sodybų bendras plotas kartu su sodais ir žemės sklypeliais sudarė beveik 7 % viso poligono ploto.

Tirtą poligoną paversti ištininiu lauku, o tokių plotų buvo gausu visoje Lietuvoje, trukdė ir keliukai, kurie į beveik taisyklingas formas padalijo analizuojamą teritoriją. Dar viena kliūtis – laukų viduryje esančios sodybos. Panaikinus šiuos elementus, būtų buvęs suformuotas kolūkinei santvarkai būdingas dirbamos žemės laukas.

Analizuojamos teritorijos agrarinis kraštovaizdis per dešimtmetį (nuo 1973 iki 1983 metų) šiek tiek pasikeitė. Nors ir toliau buvo siekiama sumažinti žemių mozaikiškumą, tai įgyvendinti nelabai pavyko. Vykdamas melioracijos darbus, analizuotame poligone buvo iškastas dar vienas kanalas, kuris jungiasi su senuoju. Šis kanalas turėjo įtakos šiaurinėje poligono dalyje esančioms pievoms. Čia liko tik vienas šlapios pievos plotelis, kuris sudaro vos 0,5 %, o vietoj buvusių šlapių pievų susiformavo jaunuolynas, sausos pievos ir krūmynai. Jų plotas sudaro beveik 2 % viso ploto. Šiame poligone buvo dar du jaunuolynų ploteliai bei tiek pat krūmynų, kurie bendrą plotą padidino iki 3 %.

Suformuoti kuo didesnę vientisą dirbamos žemės plotą trukdė sodybos, esančios poligono viduryje. 1983 metų duomenimis, keturių sodybų (trijų viduryje ir vienos šiaurėje) jau neliko: neliko nei pastatų, nei sodų. Neliko ir kelių, lygiagrečių su vakarine poligono riba (2 pav.). Šie pokyčiai padėjo siekti tikslo, bet kartu suteikė monotoniškumo agrariniam kraštovaizdžiui. Likusios sodybos su sodais tuo metu sudarė tik vieną procentą visos teritorijos. Pievų plotai praktiškai nepakito, išskyrus tik jų kontūrus. Taigi siekis sukurti kuo vientisesnę dirbamą lauką buvo tikslingai įgyvendinamas, tačiau dėl to sumažėjo (net 26 %) analizuojamo agrarinio kraštovaizdžio sąskaida, estetinė vertė.



2 pav. Ažubalių poligonas 1983 metais  
**Fig. 2.** The ground of Ažubaliai in 1983

## 2.2. Agrarinis kraštovaizdis atkūrus šalies nepriklausomybę

Didžiausią įtaką agrarinio kraštovaizdžio kaitai turėjo pradėta vykdyti žemės restitucija, kurios veiklą reglamentavo Lietuvos Respublikos žemės reformos įstatymai. Juose buvo nustatyta žemės reformos ir žemės privatizavimo tvarka, nurodyti žemės reformos tikslai, užtikrinant gamtos išteklių apsaugą. Įstatymu buvo įgyvendintos Lietuvos Respublikos piliečių teisės į žemės nuosavybę bei naudojimą nustatyta tvarka, buvo sudarytos sąlygos grąžinti neteisėtai nusavintą žemę. Žemę buvo galima perduoti, parduoti ar suteikti neatlyginamai nuosavybėn, išnuomoti ir t.t. (Lietuvos Respublikos..., 1991). Dėl minėtų priežasčių buvo pradėti naikinti arba patys nyko kolūkiai bei kiti kolektyviniai ūkiai, buvo iš naujo perskirstoma žemė.

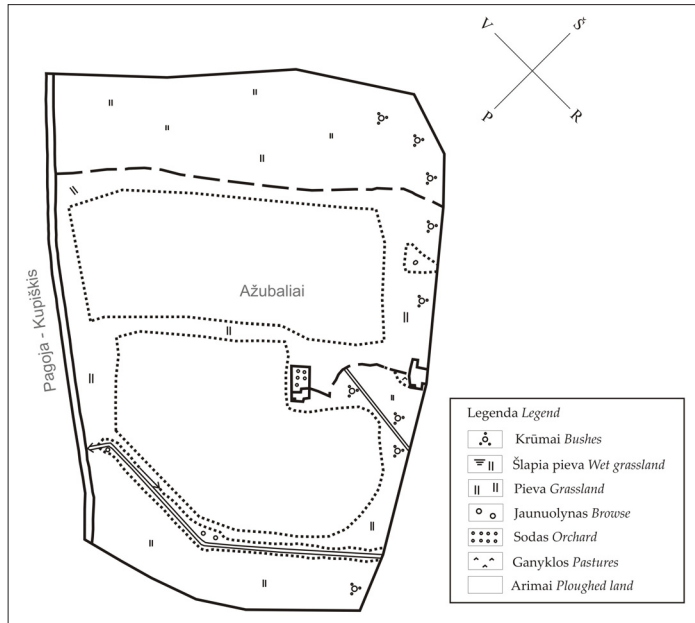
Šios reformos padariniai agrariniam kraštovaizdžiui gana aiškūs. Per gana trumpą laiką buvo įvykdytas chaotiškas buvusios kolūkinės žemės grąžinimas, dėl to labai sumulėjo žemėnauda. Grąžinus buvusią „kolūkinę“ žemę keliems savininkams, jie ją arba „draugiškai pasidalijo“, arba dėl kilusių konfliktų ji ilgą laiką buvo praktiškai nepadalijama, nors dokumentai jau buvo parengti. Pirmu atveju tarsi grįžtama į Valakų reformos laikus, kuomet žemė buvo „surėžaliuota“, o kraštovaizdis priminė „margą kilimą“ – daug mažų plotų, apšodintų skirtingomis kultūromis. Antru atveju, kol šeimininkai kilusius kivirčus sprendė teismuose, žemė tiesiog buvo palikta dirvonuoti. Kadangi nuo įstatymo patvirtinimo jau praėjo 18 metų, kai kurie plotai apaugo ne tik žolėmis, bet ir krūmais. Kita problema yra ta, kad dalis naujų ūkininkų negalėjo prisitaikyti prie pakitusių rinkos sąlygų ir, žemės ūkio veiklai tapus nuostolinga, patys apleido dirbamą žemę.

Agrariniame kraštovaizdyje pakyciai buvo ryškūs. Išaugo sklypų skaičius, kažkada vienas kolūkiui priklausęs sklypas buvo padalijamas ir grąžinamas keliems savininkams. Taip buvo iš esmės pakeista iki tol kurta žemėnauda. Žemių mozaikiškumas dar padidėjo,



taip pat agrarinio kraštovaizdžio įvairumas bei natūralumas. Nedideli grūdinių kultūrų sklypai kaitaliojasi su daržovių laukais, pievų – su ganyklų ar nekultivuojamų pievų plotais. Agrarinis kraštovaizdis ima vėl panašėti į „margą kilimą“.

Dabar melioracijos darbas nebeskiriamas dėmesio: nekuriama naujų sausavimo ar drėkinimo sistemų, o senosiomis tinkamai nesirūpinama. Dar prieš 15 metų efektyviai funkcionavusios melioracijos sistemos gerai drenavo poligono teritoriją, ir šlapios pievos poligono šiaurėje išsausėjo. Tačiau dabar pavieniai krūmai išplito krūmynus. Jais apžėlė abi melioracijos griovių atkarpos, jie apėmė palei vakarinę ribą buvusią pievą. Nesiekdami suformuoti vientiso lauko, naujieji žemių savininkai krūmų tiesiog nenaikino, o krūmų juostos tapo natūraliomis gamtinėmis savininkų laukų ribomis. Nors krūmai estetiniu požiūriu yra menkaverčiai, jie pajvairina, pagyvina monotonišką agrarinį kraštovaizdį (3 pav.).



3 pav. Ažubalių poligonas 2008 metais  
Fig. 3. The ground of Ažubaliai in 2008

Po sovietmečio šiame poligone liko tik dvi sodybos, kurių savininkai atgavo žemę šalia savo namų. Taip pat buvo sunaikinti keliukai. Kiekvienas žemės savininkas suformavo savo dirbamos žemės sklypus, kuriuose daugiausia auginamos daržovės. Abu sklypai skiria sienaujama pieva. Pieva plyti visoje laisvoje teritorijoje. Poligonas vėl įgavo stambaus sklypo pavidalą, tačiau sklypų sąskaida, lyginant su 1983 metų, sumažėjo. Tai atsitiko dėl to, kad dideli dirbamos žemės plotai virto pievomis.

### 3. Žemėnaudos kaitos socialiniai aspektai

Didesnėje Anykščių rajono dalyje mažėja žemės ūkio naudmenų, ypač ariamosios žemės, ir didėja krūmynų, miškų plotai. Šis procesas daug kur vyksta stichiškai ir vadinas renatūralizacija. Minėtam procesui lengviau kontroliuoti reikalinga žemės savininkų nuomonė. Apklausos tikslas buvo išsiaiškinti: kiek svarbi kaimo gyventojams žemės ūkio veikla kaip pragyvenimo šaltinis, ką žemės savininkai ketina ateityje daryti su savo žeme, ar norėtų nenaudojamas žemės ūkio naudmenas užsodinti mišku ir pan. Pabandyta nustatyti, ar yra respondentų nuomonių skirtumų, suskirsčius juos į grupes pagal žemės savininkų amžių, išsilavinimą ar valdomo ūkio dydį. Apklausa buvo vykdoma 2008 metais Anykščių rajono Viešintų seniūnijoje. Apklausos duomenys buvo lyginami su anksčiau atliktais panašaus pobūdžio tyrimais. Analizuotoje teritorijoje vyrauja smulkūs ir vidutiniai ūkiai: 16 % apklaustųjų nurodė turėti iki 3 ha, 32 % – 3–10 ha, 20 % – 10–20 ha ir 32% – per 20 ha žemės. Lyginant su kitais Utenos apskrities rajonais, žemės savininkų valdos yra kiek didesnės.

Dauguma (apie 75 %) respondentų savo žemę naudoja žemės ūkio gamybai, kiti – rekreacijai, kitoms reikmėms arba nenaudoja iš viso. Nors dauguma respondentų žemę naudoja agrariniams tikslams, pats naudojimo intensyvumas nėra didelis. Paskutiniaisiais metais ryškėja tendencija, kad žemė vėl pradeda intensyviau naudoti, nes už tai pradėtos mokėti įvairios išmokos iš ES fondų. Todėl ateityje prognozuojama, kad žemės ūkio naudmenų plotai neturėtų drastiškai mažėti.

Žemės ūkio veikla nėra vienintelis, kartais net ne pagrindinis ūkininkų pajamų šaltinis. Tik 46 % apklaustųjų nurodė, kad pagrindines pajamas gauna iš žemės ūkio veiklos, 27 % ūkininkų teigia, kad pagrindines pajamas gauna iš socialinių pašalpų ir pensijų, 27 % apklaustųjų nurodė kitą pajamų šaltinį. Daugiausia tai buvo mieste dirbantys kaimo gyventojai. Palyginti su

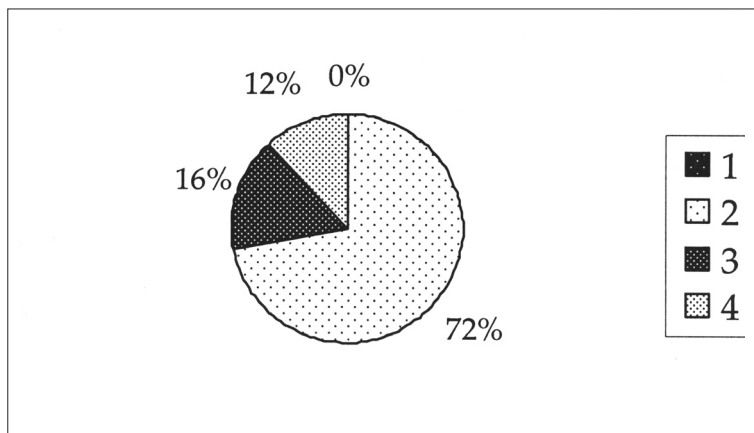
ankstesniais tyrimais, atliktais Anykščių rajono savivaldybės Skiemonių seniūnijoje, matyti, kad rezultatai kiek pasikeitė. Tais metais pensijas ir pašalpas (kaip pagrindinį pragyvenimo šaltinį) nurodė net 50 % respondentų (Ekologinio..., 2002). Todėl galima teigti, kad ES parama žemės ūkiui yra gana svarbi žemės savininkams, nes gaunamos įvairios išmokos ženkliai padidina bendrąsias pajamas.

Lyginant su panašiais tyrimais, atliktais Ignalinos rajono Vidiškių seniūnijoje, matyti, kad ten pajamas iš žemės ūkio veiklos – vienintelio savo pragyvenimo šaltinio – nurodė tik apie 15 % respondentų o pensiją, kaip pagrindinį pragyvenimo šaltinį, nurodė beveik 50 % apklaustųjų (Ribokas, Rukas, 2006). Toks skirtumas tikriausiai yra dėl to, kad Vidiškių seniūnijoje apklausa buvo atliekama kiek anksčiau ir dar praktiškai nebuvo juntama ES parama žemės ūkiui. Suprantama, kad pensijas, kaip pagrindinį pragyvenimo šaltinį, nurodė 65 metų ir vyresni žmonės. Iš apklausos analizės galima daryti išvadą, kad pajamos iš žemės ūkio veiklos šiame regione daugeliui žemės savininkų yra tik papildomas pragyvenimo šaltinis.

Pastaraisiais metais vienas iš svarbiausių veiksnių darančių įtaką žemės ūkio plėtrai yra ES parama. Nei vienas respondentas nenurodė, kad Europos Sąjungos parama ir kitos subsidijos sudaro pagrindinę per metus gaunamų pajamų dalį. Todėl buvo klausiama kokią dalį nuo visų pajamų jos sudaro: 24% nurodė, kad ES parama ir kitos subsidijos sudaro 30–60% visų gaunamų metinių pajamų. Didžioji dalis (60%) respondentų teigia, kad parama ir išmokos sudaro iki trečdaliao gaunamų pajamų, o 16% teigia visai jų negaunantys.

Europos Sąjungos paramą geriausiai įsisavina 40–65 metų, aukštąjį arba profesinį išsilavinimą turintys respondentai. Didžioji jų dalis valdo daugiau nei 20 hektarų žemės. Negaunantys paramos respondentai turėjo mažiau nei 10 ha žemės ir beveik visi buvo vyresni nei 65 metų amžiaus.

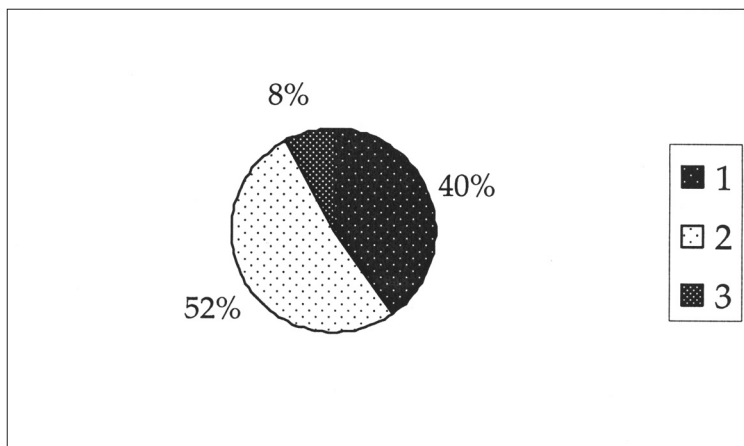
Nors mažiau nei pusė apklaustųjų gyventojų nurodė, kad pagrindinę pajamų dalį sudaro pajamos, gaunamos iš žemės ūkio veiklos, tačiau net 72% teigia, nenorintys pereiti iš žemės ūkio veiklos į kitą verslą, net jei tam būtų sudarytos palankios sąlygos (4 pav.). Kai kurie iš jų visai nenori svarstyti tokios galimybės. Tik 16% norėtų pereiti tik iš dalies, jie neatsisakytų žemės ūkio veiklos visiškai, bet norėtų, kad ši veikla liktų kaip pagalbinis verslas. Ankstesni 2002 metų tyrimai, atlikti Skiemonių seniūnijoje, atskleidžia tą patį: norinčiųjų keisti ūkinę veiklą buvo tik 17%.



**4 pav.** Ar norėtumėte žemės ūkio veiklą pakeisti į kitą? 1. Taip, 2. Ne, 3. Iš dalies, 4. Nežinau  
**Fig. 4.** Would you like to leave farming for some other occupation? 1. Yes, 2. No, 3. Partly, 4. Don't know

Galimybę nors kiek rizikuoti ir pradėti kitą verslą svarstė daugiausia 25–65 metų respondentai, turintys 3–20 ha žemės. Vyresni nei 65 metų amžiaus apklaustieji, nepaisant jų išsilavinimo ir valdomo žemės ploto, tokios galimybės net nesvarsto.

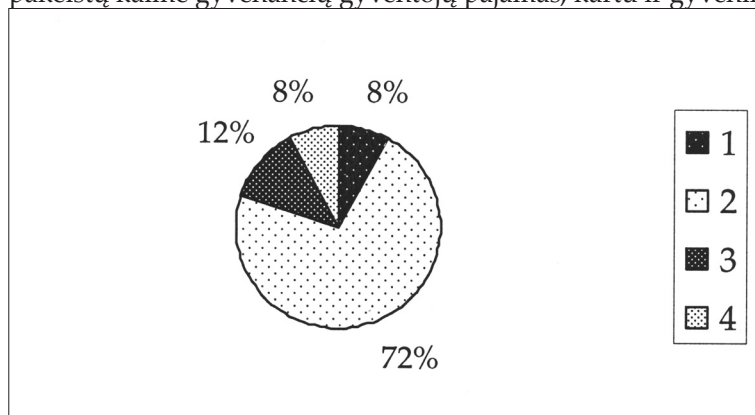
Kadangi žemės savininkai gauna iš ES nemažus pinigus, buvo klausiama, ar jie ir toliau užsiimtų žemės ūkiu, jei ES parama būtų nutraukta. Atsakymai buvo aiškūs, apie pusę apklaustųjų žemės ūkio veikla nebeužsiimtų. Toliau ūkininkautų tie, kurie turi daugiau nei 20 ha žemės, nes jų pagrindinės pajamos yra gaunamos iš žemės ūkio veiklos (5 pav.). Ūkininkauti nustotų tie respondentai, kurių pagrindines pajamas (30–60%) sudaro pensijos ir kitos socialinės išmokos.



**5 pav.** Ar užsiimtumėte žemės ūkio veikla, jei Europos Sąjunga nebeteiktų paramos? 1. Taip, 2. Ne, 3. Nežinau

**Fig. 5.** *Would you engage in farming if there was no support from the EU? 1. Yes, 2. No, 3. Don't know*

Kadangi žemės ūkio veikla daugeliui žemės savininkų nėra pagrindinis pragyvenimo šaltinis, buvo klausiama, ar nenorėtų jie keisti žemės paskirties (pavyzdžiui, užsodinti mišku). Atsakymai buvo netikėti: 72 % apklaustųjų nenori nieko keisti, nes juos arba tenkina dabartinė padėtis, arba teigia esantys jau per seni ką nors keisti. Apie 12 % norėtų keisti, bet tik dalį žemės, ir tik 8 % atsakė, norintys keisti žemės paskirtį (dažniausiai minėjo, kad visą žemę apsodintų mišku), bet dar galutinai neapsisprendę (6 pav.). Be to, paklausus, kaip pasikeistų šeimos pajamos, užsodinus žemės ūkio naudmenas mišku, apie 60 % respondentų nurodė, kad prarastų tik papildomą pajamų šaltinį, o beveik trečdaliui respondentų tai neturėtų didesnės įtakos jų pajamoms. Taigi matyti, kad žemėnaudos konversija mažai pakeistų kaime gyvenančių gyventojų pajamas, kartu ir gyvenimo lygį.



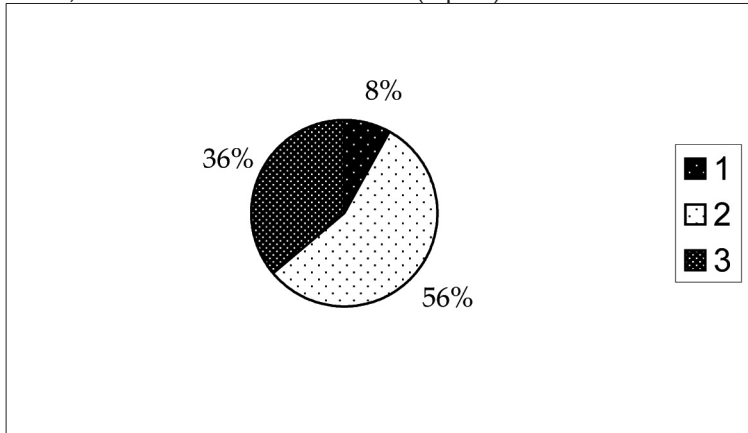
**6 pav.** Noras keisti žemės paskirtį: 1. Taip, 2. Ne, 3. Iš dalies, 4. Nežinau

**Fig. 6.** *Intention to change the land use : 1. Yes, 2. No, 3. Partly, 4. Don't know*

Panašūs atsakymai buvo gauti ir kitose seniūnijose. Tiek Tauragnų, tiek Vidiškių seniūnijų žemės savininkai (>70 % respondentų) to daryti nenorėtų. Vidiškių seniūnijoje respondentai buvo dar kategoriškesni, čia didesnis procentas nenorėtų savo žemės užsodinti mišku (Ribokas, Rukas, 2006). Todėl nenaudojamų žemių ateityje turėtų daugėti, o jų tvarkymo problema bus vis aktualesnė. Tik nedidelė dalis (kiek daugiau negu 6 %) sutiktų, kad jų žemė būtų apsodinta mišku. Visa tai gali būti didelė kliūtis, atliekant žemėnaudos konversijos projektavimo, ypač vykdymo darbus.

Kadangi regione prasta demografinė padėtis, greitai neliks kam ūkininkauti, labai svarbus buvo klausimas: ar kas nors iš šeimos narių ateityje galėtų ir norėtų perimti ūkį ir tęsti žemės ūkio veiklą? Atsakymai buvo mažai guodžiantys. Tik 8 % respondentų nedve-

jodami pasakė, kad ūkininkavimą tęs jų vaikai, 36 % apklaustųjų nebuvo tuo tikri, o 56 % manė, kad nebus kam ūkininkauti (7 pav.).



7 pav. Ar bus kam ūkininkauti ateityje? 1. Taip, 2. Ne, 3. Galbūt  
Fig. 7. Economic heredity in the future: 1. Yes, 2. No, 3. Maybe

Panašūs duomenys buvo gauti ir iš anksčiau tirtų Tauragnų ir Vidiškių seniūnijų: tik 7 % buvo tikri, kad bus kam perimti ūkius, beveik 30 % – kad galbūt (nebuvo įsitikinę), o didesnė dalis nurodė, kad po jų nebebus kam ūkininkauti (Ribokas, Rukas 2006). Taigi dalies šiuo metu dirbamos žemės ateityje nebebus kam dirbti ir kad gana greitai žemės pradės dirvonuoti. Šį procesą gali pakoreguoti iš ES fondų gaunamos lėšos, kurių sumažėjimas po 2014 metų gali sukelti staigius renatūralizacijos procesus.

Respondentai, kurie teigė, kad tikrai bus kam tęsti ūkininkavimą, arba dar dvejojo, yra įgiję aukštąjį arba profesinį išsilavinimą ir valdo daugiau nei 10 ha žemės. Daugumos jų didžioji pajamų dalis yra gaunama iš žemės ūkio veiklos ir į kito verslo norėtų imtis tik iš dalies.

Norint, kad žemėnaudos konversija vyktų sėkmingai, reikalingas pakankamas ir savalaikis finansavimas. Nė vienas iš apklaustųjų respondentų neatsakė, kad miškų sodinimas nenašiose žemės ūkio naudmenose būtų atliktas tik žemės savininkų lėšomis. Iš visų apklaustųjų tik 15 % sutiktų bendrai pasidalyti išlaidas, apie 30 % mano, kad tuo turėtų rūpintis valstybė, tačiau dauguma iš viso nenorėtų, kad jų žemės būtų apšodintos mišku ir pinigai jiems lyg ir nesvarbu (Ribokas, Rukas, 2006).

## Išvados ir apibendrinimai

Agrarinis kraštovaizdis susiformavęs vykstant gamtos ir žmogaus veiklos sąveikai. Žmogus iš esmės keičia kraštovaizdį ir tai priklauso ne tik nuo gamtinių, bet ir nuo socialinių ypatybių, technologinių galimybių, reformų, žemės nuosavybės, ekonominės situacijos ir pan.

Sovietmečiu vykusio melioracija suformavo didelius vientisus žemės ūkio plotus, sumažino žemių sąskaidą ir mozaikiškumą bei padidino agrarinių teritorijų monotoniją. Analizuotoje teritorijoje kolūkių laikais žemėveikslių sąskaida sumažėjo 26 %. Šlapių pievų (atliekančių svarbią ekologinę funkciją) sumažėjo tris kartus, ariamosios žemės padaugėjo 8–10 %

Atkūrus šalies nepriklausomybę ir gražinus žemės savininkams, palaiptai didėjo agrarinių teritorijų sąskaida, kai kuriose analizuojamos teritorijos dalyse padidėjo net 54 %. Agrarinis kraštovaizdis įgavo įvairumo, pradėjo atsikurti buvusios ekologinės bendrijos. Padidėjo pievų plotai (net 6 kartus). Ariamosios žemės plotai vidutiniškai sumažėjo perpus.

Žemės ūkio veikla didesnei Anykščių rajono savivaldybės žemės savininkų daliai yra papildomas, bet ne pagrindinis pragyvenimo šaltinis, nes tik 46 % respondentų nurodė jį kaip pagrindinį. Žemės ūkis, kaip pragyvenimo šaltinis, svarbiausias vidutinio amžiaus žemės savininkams, nes jaunimui lengviau susirasti darbo, o vyresni turi nuolatines pajamas, nesusijusias su žemės ūkio veikla (pvz., gauna pensiją).



Didesnę dalį žemės ūkiu užsiimančių žmonių sudaro asmenys, vyresni kaip 60 metų, kurie netolimoje ateityje žemės nebegalės dirbti ir turės ūkį perduoti kitiems. Tačiau tik 8 % apklaustųjų yra visiškai tikri, kad bus kam paveldėti jų ūkį, o net 56 % nurodė, kad tikriausiai po jų nebebus kam ūkininkauti. Vadinasi, didelės dalies šiuo metu dirbamos žemės ateityje nebebus kam dirbti. Jei nebūtų ES paramos, beveik pusė žemės savininkų linke nebeužsiimti žemės ūkio veikla.

Nors dauguma žemės savininkų mano, kad mirus ar pasenus jų ūkio nieks neperims, daugiau nei 70% ūkininkų užsodinti savo žemės mišku nenorėtų. Keisti žemės paskirtį (apsodinti mišku) sutiktų tik dalis jaunesnių respondentų. Todėl galima prognozuoti, kad ateityje nenaudojamos žemės turėtų daugėti ir ji, greičiausiai, apaugs krūmais.

## Literatūra

- Agrarinės** žemėnaudos konversijos pasekmių prognozė: Ataskaita. 2000. Vilnius: Geografijos institutas, 49 p.
- Bučas J.** 2001. Kraštotvarkos pagrindai. Kaunas: Technika, 282 p.
- Dėl** žemės ūkio ministro 2004 m. vasario 27 d. įsakymo Nr. 3D-72 „Dėl mažiau palankių ūkininkauti vietovių“ pakeitimo. 2004. Valstybės žinios, 2004, Nr. 78-2735.
- Ekologinio** ūkininkavimo galimybių tyrimas Utenos apskrities Anykščių savivaldybės Skiemonių seniūnijoje: Ataskaita. 2002. Vilnius: Lietuvos geografų draugija, 28 p.
- Grėška J.** 1993. Lietuvos ūkio raida XX a. pirmojoje pusėje ir jos problemos. Vilnius: Lietuvos informacijos institutas, 79 p.
- Kudaba Č.** 1988. Kalvotoji Aukštaitija. Vilnius: Mintis, 108 p.
- Lietuvos Respublikos** aplinkos ministro įsakymas dėl aukštybinių pastatų išdėstymo specialiųjų planų rengimo taisyklių ir kraštovaizdžio tvarkymo specialiųjų planų rengimo taisyklių patvirtinimo. 2004. Valstybės žinios, Nr. 79-2811.
- Lietuvos Respublikos** Žemės reformos įstatymas. 1991. Valstybės žinios, Nr. 24-635.
- Milius J.** 1979. Lietuvos kraštovaizdžio pasikeitimai pokario socialinių ūkinių pertvarkymų įtakoje. *Geografijos metraštis* Nr. 17, p. 37–44.
- Ribokas G., Rukas V.** 2006. Mažiau palankių ūkininkauti teritorijų žemėnaudos konversijos ypatybės. *Geografijos metraštis* Nr. 39(1), p. 60–68.
- Ribokas G., Milius J.** 2001. Agrarinės žemėnaudos transformacijos XX a. sudėtingų ūkinių sąlygų teritorijose. *Geografija* Nr. 37(2), p. 5–72.
- Žemės kadastras.** 1989. Vilnius: Mokslas, 727 p.

**Gintaras Ribokas<sup>1</sup>, Aušrinė Zlatkutė<sup>2</sup>**

*<sup>1</sup>Institute of Geology & Geography, Vilnius*

*<sup>2</sup>Vilnius University*

*E. mail: gintaras.ribokas@geo.lt; ausrine.zlatkute@gf.stud.vu.lt*

## **Land Use Dynamics in the Anykščiai District Municipality (the Case of Viešintos Local Administrative Unit)**

### **Summary**

The present article is devoted to dynamics of agrarian landscape of Anykščiai District in the last decades of the Soviet power and during the following years of independence (from 1973 till 2008). Then transformations of agrarian landscape of this region were entailed not only by new technologies and human possibilities but also by different political circumstances, changes of the forms of property and even traditions. The greatest influence was produced by the changes of land management. After the restoration of Lithuania's independence, agriculture endured great transformations firstly related with the changes of the forms of property. The Soviet collective farms ceased to exist and their lands were ceded back to their former possessors. All these factors contributed to radical transformation of agrarian landscape.

Land reclamation in the Soviet years formed large pieces of land, reduced land segmentation and mosaic character and increased monotony in agrarian territories. In the Soviet years (1973–1983), the segmentation of land types reduced by 26 %: the area of wetlands (fulfilling an important ecological function) reduced three-fold and the area of ploughed lands increased by 8–10 %.

Since the restoration of independence and recession of property, the segmentation of agrarian territories has been increasing. In some parts of the analysed territory it has increased even by 54 %. The agrarian landscape has been retrieving diversity and the former ecological communities have been regenerating. The area of wet meadows has increased even six-fold. The area of arable land has reduced twice on the average.

Farming in the Anykščiai District is an accessory source of subsistence: only 46 % of respondents pointed it as the main one. Agricultural activity is the main source of subsistence for middle-aged land possessors. The young people have better chances to get engaged in other forms of activity whereas older people have stable income from the sources not related with farming (e.g. pension).

The majority of people engaged in farming activity are represented by persons older than 60 years of age who will not be able to cultivate land in the nearest future and will have to transfer their possession. Yet only 8 % of respondents are absolutely sure who will inherit their farms. 56 % of respondents pointed out that they had nobody to continue farming activity. This means that in the future a large part of currently cultivated land will lie waste. Even 40 % of land possessors would have not engaged in farming activity but that the support from the EU.

Though most of land possessors think that there is nobody to continue farming activity in their property more than 70 % of them would not like to forest their land. Only some of younger respondents would agree to change the land use (forest the land). Thus we can predict that the areas of waste land will increase in the future.