

## RETAI APGYVENTOS TERITORIJOS LIETUVOJE: 2. SOCIALINĖ IR DEMOGRAFINĖ GYVENTOJŲ BŪKLĖ

Vidmantas Daugirdas, Ričardas Baubinas

*Geologijos ir geografijos institutas, T. Ševčenkos g. 13, LT-03223, Vilnius*

*El. paštas: vidmantas.daugirdas@geo.lt, ricardas.baubinas@geo.lt*

---

Daugirdas V., Baubinas R. SPARSELY POPULATED TERRITORIES IN LITHUANIA: 2. SOCIAL AND DEMOGRAPHIC STATUS. *Annales Geographicae* 41(1-2), 2008.

**Abstract.** The article goes into the social and demographic status of sparsely populated Lithuanian territories (SPT), evaluates the trends, and highlights the most relevant social problems in these territories. Based on the collected data, it is assumed that there is no background for improvement of demographic and social situation in the sparsely populated areas. The deterioration of the situation could be slowed down by a special national SPT support program.

References 9. Figs 5. Table 1. In Lithuanian, summary in English.

**Keywords:** sparsely populated territories, population density, demographic development.

Received: May 11, 2008; accepted: June 9, 2008.

---

### 1. Demografinės tendencijos

Apie gilią RAT demografinę krizę jau buvo rašyta (Daugirdas, 2002a, 2002b). Konstatuota, kad demografinės tendencijos RAT yra katastrofiškai blogos. Tokios jos išliko ir praėjus 5 metams. Pasitvirtino spėjimas, kad RAT gyventojų mažės gana sparčiai, ši tendencija dar tik ryškėja. Tai patvirtina gimstamumo, mirtingumo ir natūralios kaitos rodikliai (lent.). Nauji tyrimai parodė, kad RAT būdingas itin žemas natūralios kaitos rodiklis – -13,0 ‰ (3 kartus mažesnis nei šalies vidurkis). Tiesa sakant, apie natūralųjį prieaugį čia kalbėti iš viso negalima. Tai greičiau „natūralus nykimas“, kurį lemia labai mažas gimstamumas (6,5 ‰) ir didelis mirtingumas (19,5 ‰). Šie rodikliai taip pat stipriai lenkia šalies vidurkį, nors aiškios situacijos blogėjimo tendencijos kaip ir nėra. Gal pasiektas dugnas?

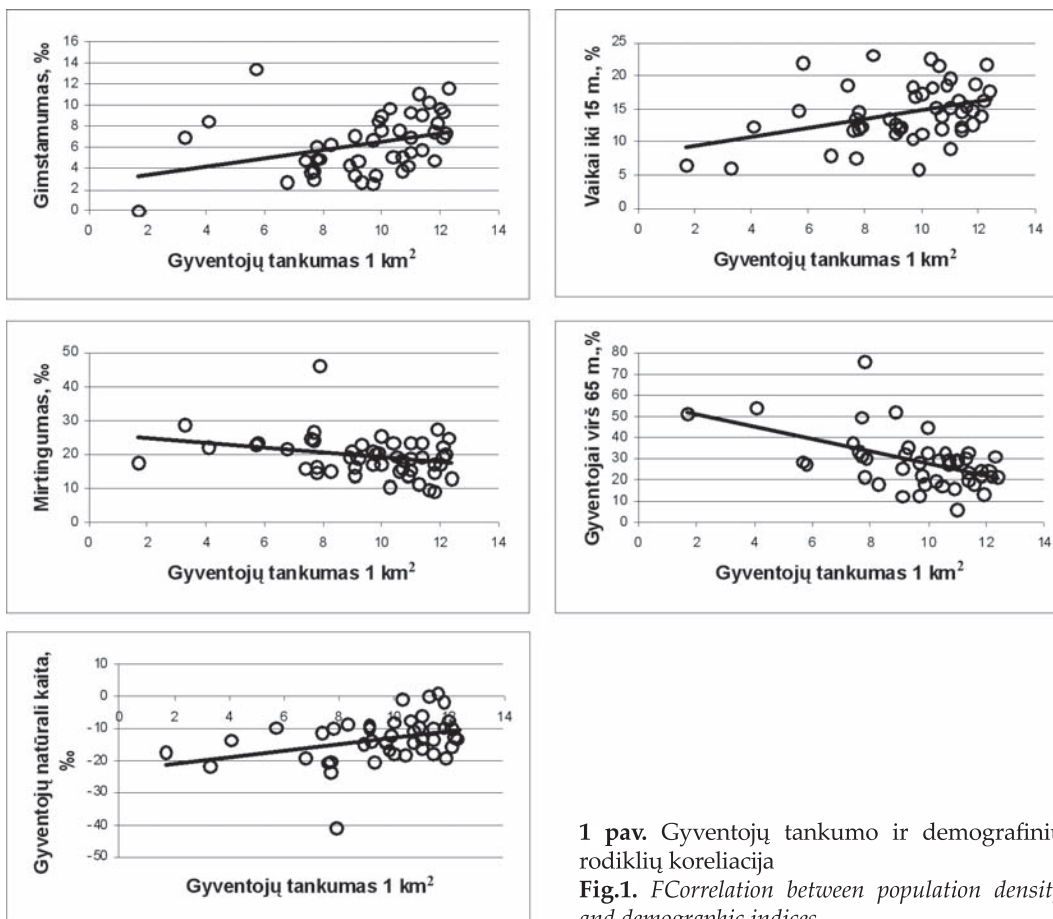
Pagrindinių demografinių rodiklių skirtumai tarp tyrinėtų seniūnijų gana dideli. Itin menkas gimstamumas Ignalinos, Tverėčiaus, Viešintų seniūnijose – vos 2,6–2,7 ‰. O Labanoro seniūnijoje 2005 m. negimėnė vieno vaiko (!). Didžiausias gimstamumas užfiksuotas Kapčiamiesčio (13,4 ‰), Kriaunų (11,6 ‰), Kulių (11,1 ‰) seniūnijose. Tačiau, deja, ir to nepakanka, kad gyventojų skaičius augtų. Be to, gimstamumo rodikliai RAT pasižymi nestabilumu.

Mirtingumas kai kuriose seniūnijose yra itin didelis. Pavyzdžiui, Ceikinių seniūnijoje per metus miršta beveik 5 ‰ gyventojų, Marcinkonių ir Medingėnų – beveik 3 ‰. Tokio reiškinio kitaip kaip išmirimu nepavadinsi. Yra seniūnijų, kuriose mirtingumas nėra didelis, neviršija šalies vidurkio (12,8 ‰): Siesikų – 9,1 ‰, Viešvilės – 9,6 ‰, Gražiškių – 10,5 ‰. Tuo tarpu teigiama natūrali gyventojų kaita užfiksuota tik Viešvilės seniūnijoje (0,7 ‰), Kulių seniūnijoje ji lygi nuliui. Visose kitose seniūnijose natūrali kaita neigiama. Ceikinių seniūnijoje ji siekia net -41,1 ‰, Salako – -23,6 ‰, Marcinkonių – -21,7 ‰. Apklauskos metu beveik visos seniūnijos išreiškė pageidavimą, kad gyventojų skaičius jose didėtų. Tačiau, kaip matome pateiktoje lentelėje, realių prielaidų gyventojų skaičiaus natūraliam augimui nėra. Tai patvirtina ir gyventojų sudėtis pagal amžių. Beje, tik Šešuolių, Andrioniškio ir Viešintų seniūnijų anketose pažymėta, kad gyventojų skaičiaus augimas yra nepageidautinas. Tokios nuostatos priežastys yra neaiškios. Nors, greičiausiai, gyventojų skaičiaus augimas šiose seniūnijose yra susijęs su asocialių šeimų, socialinės priežiūros reikalaujančių vaikų skaičiaus augimu, todėl laikomas problema.

**Lentelė.** Pagrindiniai RAT demografiniai rodikliai (maks. ir min. rodikliai paryškinti)  
**Table.** Main demographic indices of SPT (maximal and minimal values are highlighted)

Seniūnija Smallest local administrative unit	Gyventojų reprodukcijos rodikliai 2005 m., ‰ Population reproduction indices for 2005, ‰			Gyventojų sudėtis pagal amžių 2006 m. Age structure in 2006,		
	gimstamumas Birth rate	mirtingumas Death rate	natūrali kaita Natural increase/decrease	iki 15 m. Aged below 15	15–65 m. Aged 15- 65	virš 65 m. Aged above 65
Labanoro	–	17,6	-17,6	<b>6,5</b>	42,1	51,4
Marcinkonių	7,0	<b>28,7</b>	<b>-21,7</b>	<b>6,0</b>	n.d.	n.d.
Sarių	8,5	22,2	-13,7	12,3	<b>33,8</b>	<b>53,9</b>
Kapčiamiesčio	<b>13,4</b>	23,1	-9,7	14,8	56,7	28,5
Pabradės	n.d.	23,2	n.d.	<b>21,9</b>	50,6	27,5
Ignalinos	<b>2,7</b>	21,8	-19,1	7,9	n.d.	n.d.
Merkinės	4,8	15,9	-11,1	18,6	44,2	37,2
Tauragnų	3,6	24,4	-20,8	11,7	55,0	33,3
Salako	3,0	26,6	<b>-23,6</b>	13,5	36,9	49,6
Kaniavos	3,8	24,0	-20,2	7,6	61,1	31,3
Beižionių	4,9	14,7	-9,8	14,5	64,0	21,5
Kazliškio	6,1	16,3	-10,2	12,1	<b>12,1</b>	<b>75,8</b>
Ceikinių	4,9	<b>46,0</b>	<b>-41,1</b>	12,3	57,6	30,1
Raudėnų	6,3	15,0	-8,7	<b>23,0</b>	59,1	17,9
Švenčionėlių	4,3	19,2	-14,9	13,4	<b>34,4</b>	<b>52,2</b>
Papilio	n.d.	21,1	n.d.	n.d.	n.d.	n.d.
Andrioniškio	3,4	13,7	-10,3	11,2	63,3	25,5
Šaukoto	7,1	16,4	-9,3	12,6	<b>74,9</b>	<b>12,5</b>
Kaltanėnų	4,7	18,7	-14,0	12,0	55,8	32,2
Tverečiaus	<b>2,7</b>	23,1	-20,4	12,2	52,7	35,1
Šimkaičių	6,7	20,8	-14,1	18,3	68,9	<b>12,8</b>
Viešintų	<b>2,6</b>	17,0	-14,4	10,4	61,5	28,1
Kazokiškių	3,3	20,0	-16,7	16,8	61,0	22,2
Turmanto	8,5	20,6	-12,1	<b>5,9</b>	<b>76,0</b>	18,1
Magūnų	8,9	16,9	-8,0	17,2	38,2	44,6
N. Daugėlišio	7,6	25,3	-17,7	11,2	56,5	32,3
Gražiškių	9,7	<b>10,5</b>	<b>-0,8</b>	<b>22,7</b>	57,8	19,5
Adutiškio	5,0	23,4	-18,4	18,2	52,2	29,6
Nemunėlio Radviliškio	n.d.	19,4	n.d.	15,1	67,8	17,1
Vydenių	7,6	15,2	-7,6	21,4	46,0	32,6
Suginčių	3,8	18,3	-14,5	11,9	60,9	27,2
Kurklių	5,1	16,0	-10,9	13,9	56,5	29,6
Upninkų	4,2	13,7	-9,5	18,6	65,5	15,9
Mielagėnų	7,0	23,3	-16,3	9,0	62,3	28,7
Svirkų	9,3	15,3	-6,0	19,6	51,0	29,4
Skiemonių	5,6	18,7	-13,1	15,1	<b>78,8</b>	<b>6,1</b>
Kulių	<b>11,1</b>	11,1	<b>0,0</b>	16,3	53,8	29,9
Debeikių	9,1	19,1	-10,0	11,7	65,0	23,3
Degučių	5,7	23,4	-17,7	12,3	54,8	32,9
Pandėlio	5,7	19,2	-13,5	14,6	65,4	20,0
Viešvilės	10,3	<b>9,6</b>	<b>+0,7</b>	15,4	66,3	18,3
Siesikų	7,5	<b>9,1</b>	-1,6	14,8	63,6	21,6
Pivonijos	n.d.	16,9	n.d.	n.d.	n.d.	n.d.
Šešuolių	4,8	14,5	-9,7	12,7	62,9	24,4
Medingėnų	8,2	<b>27,3</b>	-19,1	18,8	67,8	13,4
Rietavo	9,7	17,3	-7,6	n.d.	n.d.	n.d.
Palomenės	6,9	22,4	-15,5	n.d.	n.d.	n.d.
Dubingių	9,3	19,4	-10,1	13,9	61,7	24,4
Imbrado	7,3	20,0	-12,7	16,1	62,2	21,7
Kriaunų	<b>11,6</b>	24,8	-13,2	21,7	47,2	31,1
Antazavės	n.d.	13,1	n.d.	17,7	61,1	21,2
<b>Vidutiniškai</b> <i>Average:</i>	6,5	19,5	-13,0	14,4	56,6	28,7
<b>Šalies vidurkis</b> 2005 m. <i>Country's</i> <i>average in 2005</i>	8,9	12,8	-3,9	18,6	61,7	19,7

Išryškėjo ir tam tikras ryšys tarp gyventojų tankumo ir demografinių rodiklių. Šį ryšį galima nusakyti taip – kuo mažesnis gyventojų tankumas, tuo blogesni ir kai kurie demografiniai rodikliai – mažesnis gimstamumas (koreliacijos koeficientas  $-0,34$ ), didesnis mirtingumas ( $-0,29$ ), ryškesnė natūralaus gyventojų skaičiaus mažėjimo tendencija ( $0,36$ ). Be to, rečiau apgyventose teritorijose mažesnis vaikų iki 15 m. dalis ( $0,37$ ) ir gerokai didesnė pagyvenusių žmonių dalis ( $-0,52$ ) (1 pav.). O tai rodo aiškia gyventojų senėjimo ir depopuliacijos tendenciją. Pažymėtina ir tai, kad seniūnijų, kurių gyventojų tankumas nesiekia 10 gyv./km<sup>2</sup>, sąrašas yra 3 seniūnijos, kuriose gimstamumas yra mažiausias, 2 seniūnijos, kuriose mirtingumas yra didžiausias, 3 seniūnijos, kuriose natūralus gyventojų skaičiaus mažėjimas yra didžiausias, 3 seniūnijos, kuriose vaikų iki 15 m. dalis yra mažiausia, ir 3 seniūnijos, kuriose pagyvenusių žmonių virš 65 m. dalis yra didžiausia. Šiuo požiūriu itin išsiskiria Marcinkonių seniūnija – 3 blogiausi rodikliai (lent.). Taigi 10 gyv./km<sup>2</sup> ribą galima laikyti kritine – ją peržengę depopuliaciniai procesai jau tampa negrįžtami.



1 pav. Gyventojų tankumo ir demografinių rodiklių koreliacija  
**Fig.1.** *FCorrelation between population density and demographic indices*

Senstantys gyventojai – turbūt opiausia RAT problema. Reprodukčiai gyventojų amžiaus struktūra jau dabar yra nepalanki – pensinio amžiaus gyventojai dažnai sudaro 29 % ir daugiau gyventojų (2003 m. buvo 27 %), o vaikų iki 15 m. amžiaus dalis tesiekia kiek daugiau kaip 14 % (2003 m. – 16,6 %) (lent.). Tendencija labai aiški – vaikų dalis ir toliau mažėja, o pagyvenusiųjų dalis auga, didėja ir skirtumas nuo šalies vidurkio. Kai kuriose seniūnijose padėtį galima laikyti katastrofiška – Turmanto, Marcinkonių, Labanoro seniūnijose vaikai sudaro vos apie 6 % gyventojų. Kai kuriose seniūnijose vaikų dalis dar santykinai yra didelė. Didesne vaikų dalimi išsiskiria Raudėnų, Gražiškių, Pabradės seniūnijos, jose vaikai sudaro daugiau nei 20 %, o tai viršija šalies vidurkį. Gyventojų senėjimas itin ryškus Kazliškio

seniūnijoje, kurioje pensinio amžiaus gyventojai sudaro net 76 % (tiesa, šie seniūnijos pateikti duomenys kelia šokių tokių abejonių). Tačiau Švenčionėlių, Sarių, Labanoro seniūnijose pensinio amžiaus gyventojai irgi sudaro daugiau kaip pusę gyventojų, o Sarių, Švenčionėlių seniūnijose darbingo amžiaus gyventojai sudaro tik trečdalį gyventojų, tuo tarpu Kazliškio seniūnijoje – vos 12 % (lent.).

## 2. Svarbiausios socialinės problemos

Apie RAT socialinės ir ekonominės būklės ypatybes taip pat jau buvo rašyta (Daugirdas, Baubinas, Marcinkėnaitė, 2003). Šiame tyrime gerokai padaugėjo apklaustų seniūnijų, apimta daugiau klausimų.

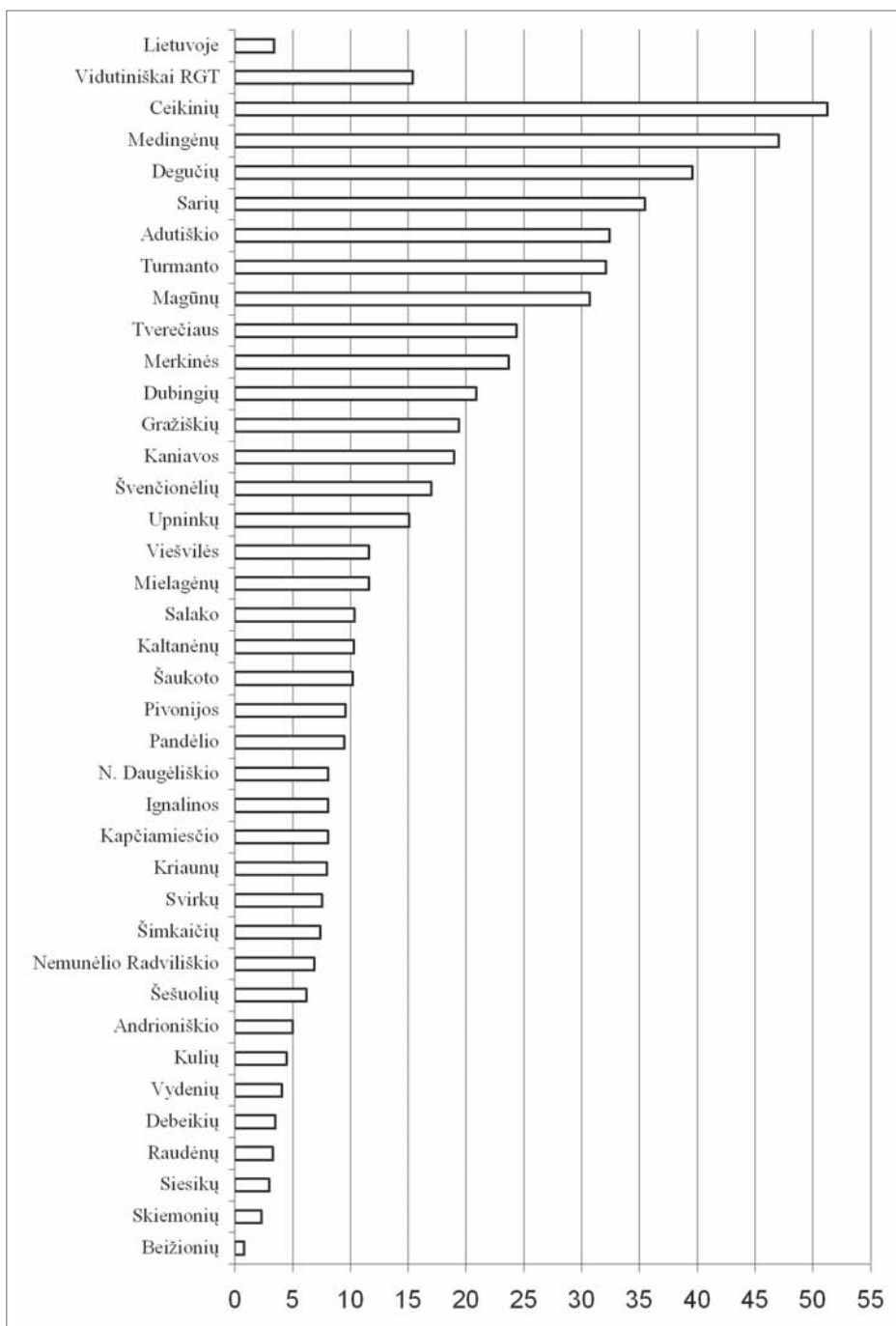
Tyrimas parodė, kad daugumos seniūnijų teritorija ir ribos suformuotos tinkamai, o geresnių variantų kaip ir nėra. Todėl anketose vyravo atsakymai, kad seniūnijos teritorija yra gyventojams įprasta, istorinė, kompaktiška, sudaryta pagal žmonių pageidavimus, patogi centro padėtis. Tik 5 seniūnijų (Beižionių, Dubingių, Skiemonių, Andrioniškio, Imbrado) anketose teigiama, kad seniūnijos teritorija sudaryta neviseškai tinkamai. Tačiau pageidaujama tik kad vienas ar kitas gretimos seniūnijos kaimas, jo dalis priklausytų minėtai seniūnijai, nes pagerėtų susisiekimo su centru sąlygos, sumažėtų atstumas iki seniūnijos centro, ribos atitiktų kadastrinių vietovių, girininkijų, parapijų ribas, supaprastėtų pasėlių deklaravimas ir vaikų registracija. Dauguma seniūnijų nereikia pretenzijų ir dėl seniūnijos priskyrimo savo savivaldybei. Tik 3 seniūnijų anketose nurodyta, kad seniūnijos priskyrimas konkrečiai savivaldybei nėra tinkamas – Andrioniškio ir Kazliškio seniūnijų netenkina teritorijos ribos, o Merkinės seniūnija tikisi atskiros savivaldybės statuso.

Seniūnijų apklausa parodė, kad svarbiausia problema seniūnijų pareigūnai nurodo ne gyventojų senėjimą, skaičiaus mažėjimą, kitas demografinės būklės problemas, o bedarbybę, darbo vietų stoka, naujų darbo vietų ir pramonės įmonių nekūrimą. Dažnai minimos kitos svarbios RAT problemos yra girtuokliavimas ir alkoholizmas, socialinės rizikos šeimų gausėjimas, įvairių socialinių paslaugų stoka, nuošali seniūnijų geografinė padėtis. Deja, išskirtinė RAT problema – ir žmonių pasyvumas, tai, kad socialinių pašalpų sistema neskatina ieškoti darbo ir imtis verslo, nėra motyvacijos dirbti. Daugumos senstančių RAT gyventojų pagrindinis pajamų šaltinis – pensija ir socialinė parama. Todėl net ir tada, kai darbo lyg ir yra, niekas nenori arba negali dirbti.

Nedarbo lygis seniūnijose labai skiriasi, vidutiniškai jis siekia 15,4 % (2003 m. – 29,3 %). Nors palyginus su ankstesnio tyrimo duomenimis nedarbo lygis sumažėjo perpus, jis dažniausiai gerokai (3–4 ir daugiau kartų) lenkia šalies vidurkį, kuris 2006 m. buvo nedidelis: Statistikos departamento duomenimis – 5,6 % (Statistikos..., 2007), Darbo biržos duomenimis – 3,4 % (Lietuvos..., 2007). Itin aukštą nedarbo lygį anketose nurodė Ceikinių (51,3 %), Medingėnų (47,1 %) ir Degučių (39,6 %) seniūnijos. Trečdalis gyventojų neturi darbo Turmanto, Adutiškio, Sarių seniūnijose. Pažymėtina, kad ir ankstesnio tyrimo metu (2003) Turmanto ir Adutiškio seniūnijose nedarbo lygis buvo itin didelis – Turmanto seniūnijoje 63,3 %, Adutiškio – apie 40 %. Tokių seniūnijų, kuriose nedarbo lygis yra artimas šalies vidurkiui, nedaug. O kai kuriose seniūnijose nedarbo lygis itin žemas – tai Beižionių (0,8 %), Skiemonių (2,3 %) ir Siesikų (3,0 %) seniūnijos (2 pav.). Kad nedarbo lygis koreliuotų su gyventojų tankumu, pasakyti negalime.

Tradicine ir pagrindine RAT ūkio kryptimi išlieka žemės ūkis ir miškininkystė. Pavyzdžiui, Gražiškių seniūnijoje šioje sferoje užimta 70 % darbingo amžiaus gyventojų, Jankų – 60 % (Dėl..., 2004). Tačiau, kaip ir anksčiau, žemės ūkio plėtrą stabdo nedidelis žemės našumas, mažas derlingumas, smulki žemėvaldos struktūra, ekstensyvus ūkininkavimo pobūdis, ūkininkų amžiaus didėjimas, technikos stoka ir kt.

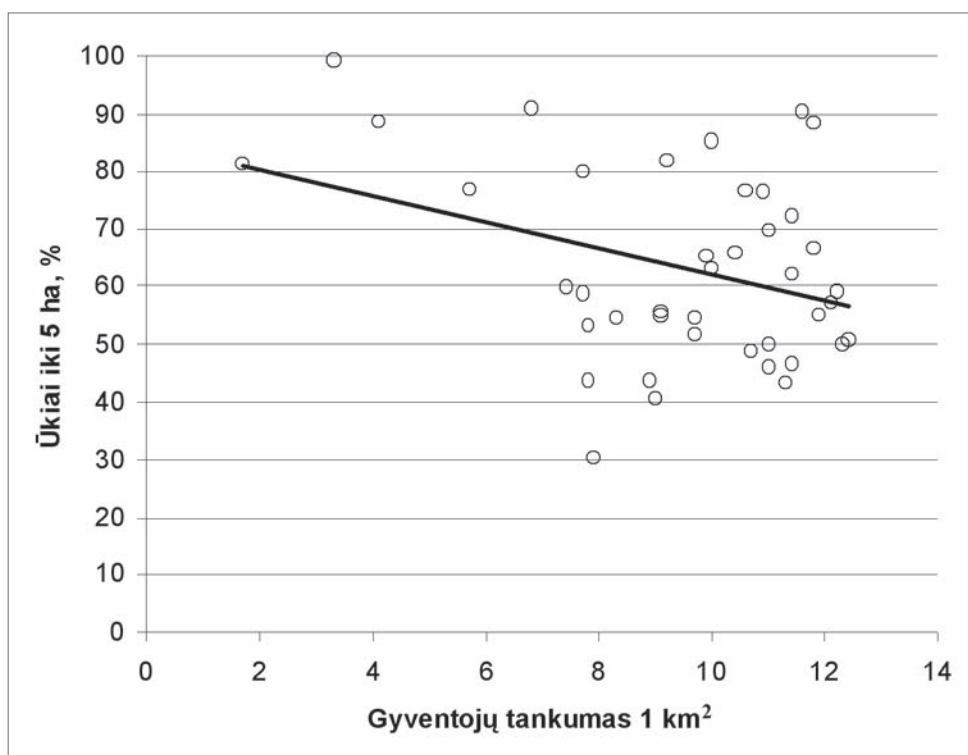
Galima konstatuoti, kad žemėvaldos smulkumas susijęs su gyventojų tankumu – rečiau gyvenamose seniūnijose žemėvalda smulkesnė, mažėjant gyventojų tankumui, didėja mažų ūkių dalis (koreliacijos koeficientas -0,34) (3 pav.). Stambesnių ūkininkų,



2 pav. Nedarbo lygis seniūnijose (%)

Fig. 2. Levels of unemployment in the smallest local administrative units (%)

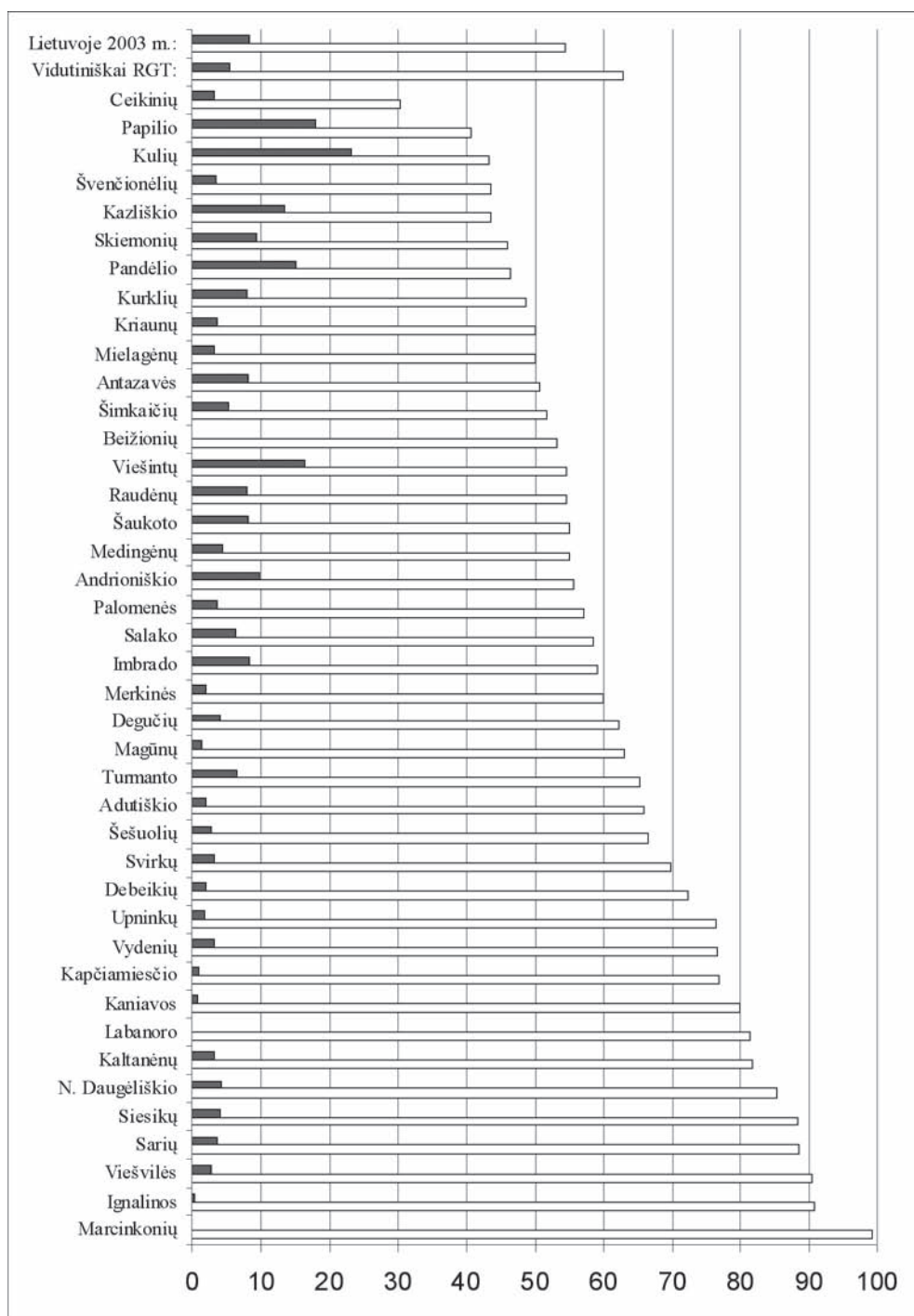
kurių ūkiai didesni nei 20 ha, RAT labai mažai – 5,5 %. Vyrauja ypač smulkūs ūkiai: iki 5 ha dydžio ūkiai vidutiniškai sudaro 63,0 % (šalyje – 54,5 % (Lietuvos..., 2004), o kai kuriose seniūnijose yra beveik vien tokie smulkūs ūkiai – Marcinkonių seniūnijoje jie sudaro 99,3 %, Ignalinos – 91,0 %, Viešvilės – 90,4 % (4 pav.). Dar 23,2 % RAT sudaro ūkiai, kurių dydis 5–10 ha. Labanoro ir Marcinkonių seniūnijose didesnių nei 15 ha ūkių visai nėra, Beizionių seniūnijoje tokių yra tik 2, Ignalinos – 3.



3 pav. Gyventojų tankumo ir mažų ūkių dalies koreliacija  
 Fig.3. Correlation between population density and portion of small farms

Kai kuriose retai apgyventose savivaldybėse (Anykščių, Biržų, Kelmės, Kupiškio ir kt.) vidutinis ūkio dydis viršija šalies vidurkį – 2005 m. pradžioje jis siekė 12,2 ha (Dubauskas, 2007). Tai tos savivaldybės, kuriose daugiau derlingesnių žemių. Tačiau tose savivaldybėse ir seniūnijose, kur žemės skurdesnės, žemėvalda smulkesnė ir dar smulkėja ne tik dėl šios priežasties. Vidutinį ūkio dydį mažina „popierinių“ ūkininkų gausėjimas, kurių ūkiai dažnai nesiekia ir 1 ha.

Akivaizdu, kad ūkininkavimo sąlygos RAT yra ypač nepalankios, o ūkininkavimas atlieka labiau ne ekonominę, bet socialinę-psichologinę, užimtumo, „išgyvenimo“ funkciją. Lietuvos žemės ūkio ministerija 2004 m. patvirtino mažiau palankių ūkininkauti vietovių nustatymo kriterijus ir sąrašą (Dėl..., 2004). Be kita ko, tokios vietovės yra remiamos iš ES fondų, siekiant, kad jos neištuštėtų. Tarp nustatytų vietovių skyrimo kriterijų yra ir gyventojų tankumo rodiklis – mažiau nei 50 % šalies vidurkio (2006 m. – 26 gyv./km<sup>2</sup>). Kitas svarbus demografinis rodiklis – „vidutinis metinis gyventojų skaičiaus regresas“, siekiantis 0,5 % ir daugiau. Tai iš esmės yra šalies vidurkis. Čia galima pakartoti, kad RAT vien dėl natūralaus gyventojų skaičiaus mažėjimo per metus netenka 1,3% gyventojų. Nors ir orientuotasi į vidutinius šalies rodiklius, į mažiau palankių ūkininkauti vietovių sąrašą nepateko kelios retai apgyventos Lietuvos savivaldybės – Biržų, Akmenės, Kupiškio, Jurbarko, Kelmės rajonų ir Kazlų Rūdos (Dėl..., 2004), bei 11 iš 70 retai apgyventų seniūnijų.



4 pav. Didųjų (> 20 ha) ir smulkiųjų (< 5 ha) ūkių dalis (%) RAT 2006 m.  
 Fig.4. Portions (%) of large (> 20 ha) and small (< 5 ha) farms in 2006

## Išvados

1. RAT išgyvena demografinę krizę. Pagrindiniai demografiniai rodikliai yra itin blogi, nors skirtumai tarp didžiausių ir mažiausių reikšmių seniūnijose gana dideli. Be to, ryškėja tendencija, kad rečiau apgyventose teritorijose blogesni ir demografiniai rodikliai. Pasitaiko seniūnijų, kuriose gimstamumas nesiekia 3 ‰, o Labanoro seniūnijoje 2005 m. negimė nė vieno vaiko. Yra seniūnijų, kuriose gyventojų mirtingumas siekia 3–5 % per metus, o teigiama natūrali gyventojų kaita užfiksuota vos vienoje (Viešvilės) seniūnijoje. Todėl galima sakyti, kad RAT tampa būdinga ne natūrali gyventojų kaita, o išmirimas.

2. Tyrimo duomenys verčia daryti prielaidą, kad demografinės situacijos pagerėjimui RAT realių galimybių nėra. Kritine riba galima laikyti 10 gyv./km<sup>2</sup> tankumą, peržengus šią ribą depopuliaciniai procesai jau tampa negrįžtami. 2006 metais Lietuvoje buvo 35 tokios seniūnijos (daugiau kaip 10 % šalies teritorijos). Be to, RAT bloga gyventojų socialinė padėtis – nepalankios ūkininkavimo sąlygos, didelis nedarbas ir gyventojų pasyvumas, daugėja socialinės rizikos šeimų, didėja priklausomybė nuo socialinių išmokų ir valstybės paramos. Tęsiasi gyventojų senėjimas, intensyvi depopuliacija (natūralios kaitos rodiklis – -13,0 ‰, jis tris kartus lenkia šalies vidurkį) ir gyventojų tankio mažėjimas, ši tendencija vyraus ir artimiausiais metais. Todėl turėtų ženkliai išaugti ir RAT plotai.

3. Ūkininkavimui nepalankios gamtinės geografinės sąlygos, socialinė degradacija bei intensyvi depopuliacija yra rimta kliūtis tolesnei RAT ekonominei ir socialinei plėtrai. RAT visiškai atitinka probleminių teritorijų skyrimo kriterijus, jų plotai dideli ir didėja, jose identifikuotos specifinės problemos sudaro prielaidas specialiai rėmimo, palaikymo valstybinei programai parengti. Lietuvoje RAT plėtra turėtų būti viena svarbiausių regioninės politikos krypčių, galinti pristabdyti situacijos blogėjimą.

## Literatūra

- Daugirdas V.** 2002a. Demografinės tendencijos retai gyvenamose Lietuvos teritorijose. *Geografijos metraštis*, 35(1-2), p. 184–192.
- Daugirdas V.** 2002b. Demographic trends in sparsely populated Lithuanian territories in EU priorities context. *New arrangements of socio-economic links in Central and Eastern Europe*. Rzeszow, p. 205–214.
- Daugirdas V., Baubinas R.** 2007. Retai apgyventos teritorijos Lietuvoje: 1. Teritorinės sklaidos aspektai. *Annales Geographicae*, 40(2), p.28– 37.
- Daugirdas V., Baubinas R., Marcinkėnaitė A.** 2003. Lietuvos retai apgyventų teritorijų socialinės ir ekonominės būklės ypatybės. *Geografijos metraštis*, 36(2), p. 137–147.
- Dėl** mažiau palankių ūkininkauti vietovių (2004). LR ŽŪM Įsakymas: 2004 m. vasario 27 d. Nr. 3D-72, Prieiga per internetą <[http://www3.lrs.lt/pls/inter3/dokpaieska.showdoc\\_l?p\\_id=227954&p\\_query=&p\\_tr2=>](http://www3.lrs.lt/pls/inter3/dokpaieska.showdoc_l?p_id=227954&p_query=&p_tr2=>)>.
- Dubauskas M.** 2007. Vilniaus rajonas – popierinių ūkininkų rojus, *Lietuvos rytas*, 137 (priedas „Vartai“, p. 1–2).
- Lietuvos statistikos metraštis.** 2004. Vilnius.
- Statistikos** departamento prie LR Vyriausybės statistikos duomenų bazės. 2007. Prieiga per internetą <<http://www.stat.gov.lt/lt/pages/view/?id=1896>>.
- Lietuvos darbo** biržos duomenys apie nedarbo lygį Lietuvoje. 2007. Prieiga per internetą <[http://www.ldb.lt/LDB\\_Sitel/index.htm](http://www.ldb.lt/LDB_Sitel/index.htm)>.



## Sparsely Populated Territories in Lithuania: 2. Social and Demographic Status

### Summary

A survey of previous investigations of sparsely populated territories (SPT) and the description of the research method applied are contained in the first publication in the journal „*Annales Geographicae*“ (Daugirdas, Baubinas, 2007). The first publication surveys the distribution of SPT in Lithuania and points out the development trends. The present article presents the analysis results of the demographic and social status in the SPT, evaluates the development trends and highlights the most relevant social problems in SPT.

It has been determined that SPT are suffering a demographic crisis. The main demographic indices are especially bad though the differences between the highest and lowest values in the smallest local administrative units are rather marked. There is a tendency that the sparsely populated a territory the worse its demographic indices. There are administrative units where birth rate is below 3 ‰ whereas in the Labanoras administrative unit not a single child was born in 2005. There are administrative units where death rate amounted to 3–5 % per year and a positive natural increment of population was recorded only in one (Viešvilė) administrative unit. It would be true to say that dying-out of population is the main trend in SPT.

The obtained research data lead to a conclusion that there are no real possibilities of improvement of demographic situation in SPT. The population density 10/1 km<sup>2</sup> can be taken as a threshold value for irreversible depopulation processes. In 2006, there were 35 such administrative units in Lithuania (accounting for more than 10 % of the country's total area). Moreover, the social status of SPT also is poor: unfavourable farming conditions, high levels of unemployment and passive attitudes, increasing numbers of social risk families, and increasing dependence on social grants and state support. Ageing of population, intensive depopulation (the natural increment index is -13,0‰ thrice as high as the country's average) and reduction of population density are continuing and likely to be dominant in the coming years. This implies a considerable expansion of SPT.

Unfavourable natural geographical conditions for farming, social degradation and intensive depopulation are serious obstacles for economic and social development of SP territories. The sparsely populated territories answer the criteria of distinguishing problem territories: their areas are large and tend to expand even more. Their specific problems create the background for a special national support program. In Lithuania, the development of SPT should become one of the main trends of regional strategy able to slow down the deterioration of the situation.