

MAŽIEJI MIESTAI LIETUVOS GYVENVIEČIŲ TINKLE

Regina Zemlevičienė

Geologijos ir geografijos institutas, T. Ševčenkos g. 13, LT-03223, Vilnius
El. paštas: reginute.zemleviciene@gmail.com

Zemlevičienė R. THE SMALL TOWNS OF LITHUANIA IN THE NETWORK OF SETTLEMENT. *Annales Geographicae* 42(1–2), 2009.

Abstract. This article has a brief look over dynamics and trends of the small towns during the period of 1959–2009. Also discuss about speciality of administrative distribution of the small towns included in the article.

References 7. Figs 5. Table. In Lithuanian, summary in English.

Keywords: town concept, the small towns, settlement geography, town geography

Received: 3 August 2009; accepted: 3 December 2009.

Įvadas

Tarptautiniu mastu vieno suderinto miesto apibrėžimo nėra. Kiekviena valstybė miestą apibrėžia savaip savo normatyviniuose aktuose, įstatymuose ir vadovaujasi skirtingais miesto skyrimo kriterijais. Tais kriterijais gali būti gyventojų skaičius, tankumas, užimtumo struktūra, teritorijos užstatymo pobūdis ir kt. Gyventojų, susitelkusių vienoje teritorijoje, skaičius dažniausiai laikomas pagrindiniu miesto skyrimo kriterijumi daugumoje valstybių. Šis kriterijus, jį papildant gyventojų veiklos charakteristika, naudojamas miestui apibrėžti šiuo metu ir Lietuvoje.

Šiandieninė miesto samprata yra pateikta Lietuvos Respublikos teritorijos administracinių vienetų ir jų ribų įstatyme (Lietuvos Respublikos..., 1994). Pagal įstatymą, Lietuvoje miestais oficialiai laikomos kompaktiškai užstatytos gyvenamosios vietovės, turinčios daugiau kaip 3000 gyventojų, kurių daugiau kaip $\frac{2}{3}$ dirbančiųjų dirba pramonėje, verslo bei gamybinės ir socialinės infrastruktūros srityse, miesteliais – kompaktiškai užstatytos gyvenamosios vietovės, turinčios nuo 500 iki 3000 gyventojų, kurių daugiau kaip pusė dirbančiųjų dirba pramonėje, verslo bei gamybinės ir socialinės infrastruktūros srityse, taip pat tradiciniai miesteliai, o kaimais – kitos gyvenamosios vietovės, neturinčios miesto ir miestelio požymių.

Tačiau šiuo metu Lietuvoje miesto statusą turi ir kai kurios gyvenvietės, kuriose yra iki 3000 gyventojų. Mat buvo padaryta išimtis toms gyvenvietėms, kurios turėjo miesto statusą iki įstatymo įsigaliojimo. Šie savotiškame įstatymo užribyje atsiderę mažieji miestai ir yra šio tyrimo objektas.

Lietuvoje pirmieji moksliniai miestų, miestų sistemos tyrimai pradėti daugiau kaip prieš keturiasdešimt metų, kartu su rajoninio planavimo, miestų sistemos kūrimo ir vystymo darbais. Šiandien įvairiais miestų tyrimų klausimais yra sukaupta gana gausi mokslinė medžiaga, parašyta įvairios apimties apibendrinamųjų darbų, paruošta bei apginta nemažai disertacijų. Tačiau nėra nė vienos apibendrinančios studijos ar straipsnio, skirto konkrečiai mažųjų miestų (turinčių iki 3000 gyventojų) grupei.

Mažieji Lietuvos miestai šiuo metu pagal daugelį kriterijų atitinka tik kaimo gyvenamųjų vietovių sampratą, apibrėžtą Lietuvos Respublikos teritorijos administracinių vienetų ir jų ribų įstatyme. Kita vertus, Lietuvoje daugėja kaimo gyvenamųjų vietovių, kurios pagal daugelį kriterijų (pvz., užstatymo tankį, gyventojų skaičių ir net gyvenseną) jau dabar yra artimesnės miesto gyvenamųjų vietovių sampratai.

Šiame straipsnyje glaustai apžvelgta mažųjų miestų skaičiaus dinamika ir jos tendencijos. Duomenys gauti panaudojant penkerių (1959, 1970, 1979, 1989 ir 2001 metų) gyventojų surašymų bei kitų metų Lietuvos Respublikos Statistikos departamento duomenis. Pradine chronologine riba pasirinkti 1959 metai, nes nuo tada buvo beveik galutinai suformuota dabartinė Lietuvos miestų sistema (miesto teises tada turėjo jau 99 šiandieniniai miestai ir tik keturiems jos buvos suteiktos vėliau: Elektrėnams – 1962 metais, Panemunėi – 1968 metais, Visaginiui – 1977 metais, Ventai – 1978 metais). Po 1990 metų net 11 mažųjų miestų atsisakė miesto statuso. Straipsnyje pabandyta nustatyti atsisakymo priežastis. Jos

išryškėjo apklausus (telefonu ar elektroniniu paštu) visus 11 miesto statuso po 1990 metų atsakiusių gyvenviečių seniūnus.

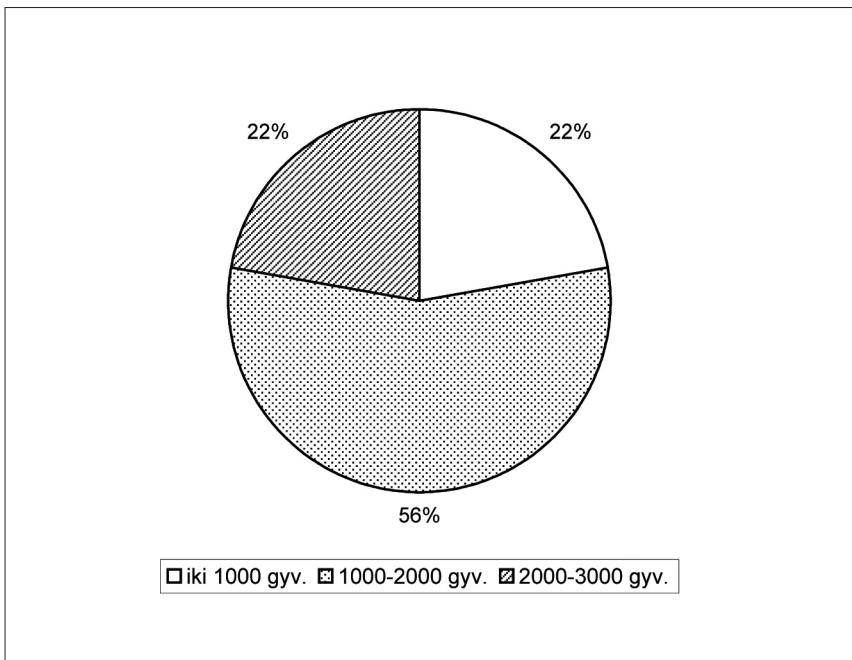
Straipsnyje taip pat apžvelgtos ir kai kurios mažųjų miestų teritorinio pasiskirstymo ypatumai.

1. Mažųjų miestų skaičius ir jo kaita

Lietuvoje 2009 metų pradžioje (Gyventojų..., 2009) buvo 103 gyvenvietės, turinčios miesto statusą. Iš jų 36 miestai (35 % visų miestų) turėjo mažiau kaip 3000 gyventojų (4 pav.). Privalu pabrėžti, kad 31 miestas iš 36 visą 1959–2009 metų laikotarpį priklausė mažųjų miestų, turinčių iki 3000 gyventojų, grupei, o 5 miestai – Žagarė, Pagėgiai, Tytuvėnai, Akmenė, Venta – yra turėję daugiau nei 3000 gyventojų: 1959 m. – Žagarė ir Pagėgiai, 1979–1989 m. – Tytuvėnai, 1979–1989 m. – Akmenė ir Venta.

36 mažuosiuose miestuose 2009 metų pradžioje gyveno 55 413 šalies gyventojų, o tai sudarė 2,5 % miesto gyventojų skaičiaus ir 1,7 % visų šalies gyventojų. Šie miestai užėmė 10362,75 ha (Lietuvos Respublikos..., 2009) ir tai sudarė 6,2 % Lietuvos miestų žemės ploto.

Lietuvos mažuosius miestus pagal gyventojų skaičių galima suskirstyti į tris grupes: I grupė – iki 1000 gyventojų, II grupė – nuo 1000 iki 2000 gyventojų ir III grupė – nuo 2000 iki 3000 gyventojų. 2009 metų pradžioje tarp mažųjų miestų vyravo miestai, turintys nuo 1000 iki 2000 gyventojų (1 pav.). Tokių miestų buvo 20. O mažųjų miestų, turinčių iki 1000 gyventojų, ir mažųjų miestų, turinčių nuo 2000 iki 3000 gyventojų, buvo po lygiai, t. y. po 8.



1 pav. Mažieji miestai pagal gyventojų skaičių 2009 metų pradžioje (pagal: Gyventojų..., 2009)

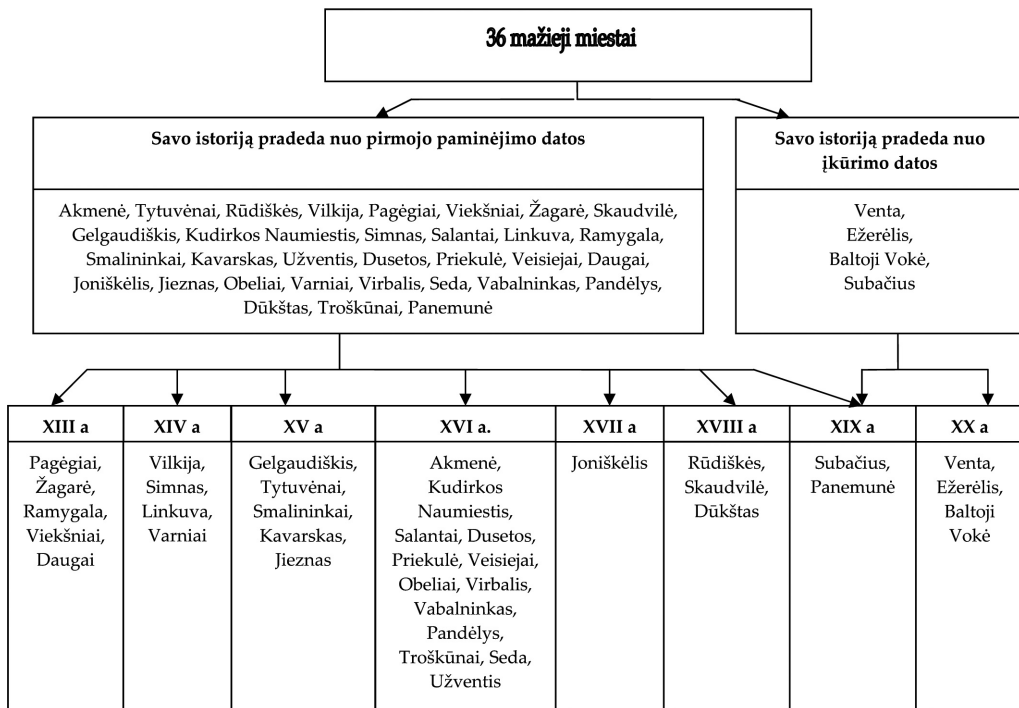
Fig. 1. The small towns by the number of habitants in the beginning of the year 2009 (source: Gyventojų..., 2009)

Mažieji miestai labai skiriasi gyventojų skaičiumi. Vidutiniškai juose gyvena 1539 gyventojai. Mažųjų miestų grupėje didžiausias miestas Venta 2009 metų pradžioje turėjo 2940 gyventojų. Tuo tarpu mažiausiam mieste Panemunėje gyventojų skaičius tesiekė 312. Taigi didžiausia mažųjų miestų grupės gyvenvietė gyventojų skaičiumi nuo mažiausios skyrėsi net 9,4 karto.

Pagal gyventojų skaičių šiuo metu Lietuvoje yra kaimo gyvenamųjų vietovių, didesnių už straipsnyje nagrinėjamus miestus. 2001 metų surašymo duomenimis (Kaimo..., 2002–2003), Lietuvoje net 792 kaimo gyvenamosios vietovės buvo didesnės už mažiausią

Lietuvos miestą Panemunę. Iš 792 kaimo gyvenamųjų vietovių 240 buvo didesnės tik už Panemunę, 9 kaimo gyvenamosios vietovės (Akademija, Domeikava, Neveronys, Raudondvaris, Karmėlava, Ginkūnai, Skaidiškės, Pagiriai, Rudamina) buvo didesnės už tuo metu tarp mažųjų miestų buvusį didžiausią miestą Tytuvėnus (2851 gyventojas). Iš jų 7 turėjo daugiau kaip 3000 gyventojų. Visos septynios didžiosios kaimo gyvenamosios vietovės yra susitelkusios Kauno ir Vilniaus apskrityse. Nuo 2001 metų gyventojų skaičius šiose 7 gyvenvietėse dar išaugo, priešingai nei mažųjų miestų grupės miestų.

Mažieji miestai nevienodi ir savo amžiumi. Sukaupti archeologiniai ir rašytiniai duomenys rodo, kad daugelis jų, kaip pastoviai žmonių gyvenamos vietovės, yra gana seni, praėję ilgą ir sudėtingą istorinės raidos kelią. Peržvelgus literatūrą (Lietuvos Respublikos..., 2008; Baranauskas, 2005, 2006a, 2006b; Šešelgis, 1996; Miškinis, 1991; Alexandrowicz, 1970; Miškinis, Šešelgis, 1965; Spelskis, 1964), skirtą dažnai itin problematiškos gyvenviečių pradžios ar pirmojo paminėjimo rašytiniuose šaltiniuose analizei, paaiškėjo, kad tiriamus miestus galima sugrupuoti į dvi grupes pagal tai, kaip jie pradeda savo istoriją: 1 grupė – miestai (32 miestai iš 36), kurie savo istoriją pradeda nuo pirmojo paminėjimo datos, ir 2 grupė – miestai (4 miestai iš 36), kurie savo istoriją pradeda nuo įkūrimo datos (2 pav.).

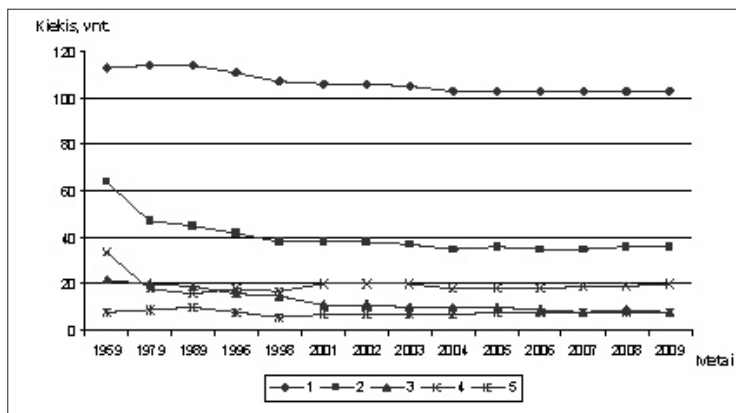


2 pav. Mažieji miestai pagal pirmąjį paminėjimą rašytiniuose šaltiniuose (pagal: Lietuvos Respublikos..., 2008; Baranauskas, 2005, 2006a, 2006b; Šešelgis, 1996; Miškinis, 1991; Alexandrowicz, 1970; Miškinis, Šešelgis, 1965; Spelskis, 1964)

Fig. 2. The small towns by the first mention in (source: Lietuvos Respublikos..., 2008; Baranauskas, 2005, 2006a, 2006b; Šešelgis, 1996; Miškinis, 1991; Alexandrowicz, 1970; Miškinis, Šešelgis, 1965; Spelskis, 1964)

Vadovautis A. Miškinio principu (Miškinis, 1991), kad iki XVIII amžiaus pabaigos paminėtos gyvenvietės yra istorinės, o vėlesnės – naujos, galima teigti, kad didžioji dalis mažųjų miestų (net 86,1 %, t. y. 31 miestas) laiko atžvilgiu yra istorinės gyvenvietės. Ir tik 13,9 % mažųjų miestų (5 miestai) – naujos gyvenvietės.

Pastaruosius keturiasdešimt metų Lietuvoje miestų, turinčių iki 3000 gyventojų, skaičius nebuvo pastovus – per minėtą laiką Lietuvoje mažųjų miestų sumažėjo nuo 64 iki 36 (3 pav.).



3 pav. Mažųjų miestų skaičiaus dinamika (1 – iš viso miestų Lietuvoje, 2 – miestai, turintys iki 3000 gyventojų, 3 – miestai, turintys nuo 2000 iki 3000 gyventojų, 4 – miestai, turintys nuo 1000 iki 2000 gyventojų, 5 – miestai, turintys iki 1000 gyventojų)

Fig. 3. Dynamics of the small towns (1 – total towns in Lithuania, 2 – towns with more than 3000 habitants, 3 – towns with habitants from 2000 to 3000, 4 – towns with habitants from 1000 to 2000, 5 – towns with less than 1000 habitants)

Mažųjų miestų skaičiaus mažėjimo tendenciją 1959–2009 metais lėmė šios aplinkybės:

- miestas buvo prijungiamas prie kito miesto (Giruliai 1975 metais buvo prijungti prie Klaipėdos miesto);
- miestų sujungiamas (1961 m. lapkričio 15 d. Juodkrantė, Preila ir Nida buvo sujungtos į vieną miestą – Neringą);
- padidėjus gyventojų skaičiui, miestas imdavo priklausyti kitai miestų grupei (Šakiai, Nemenčinė, Vievis, Silalė, Molėtai, Šalčininkai, Ariogala, Širvintos, Varėna, Pakruojis, Ignalina, Garliava, Eišiškės, Grigiškės, Rietavas, Gargždai, Birštonas, Žiežmariai, Neringa);
- miestas neteko arba atsisakė miesto statuso (tokių miestų buvo 13 (lentelė)).

Lentelė. Gyvenvietės netekusios ar atsisakiusios miesto statuso

Table. Settlements that lost or refused status of town

Nr.	Gyvenvietės pavadinimas	Suteiktos miesto teisės	Miesto teisių netekimo data	Dabartinis statusas
1	Linksmakalnis	1958 m.*	1970 m.	Kaimas
2	Antalieptė	1958 m.*	1976 m.	Miestelis
3	Naujamiestis	1958 m.*	1991-11-12 Aukščiausiosios Tarybos nutarimu Nr. I-1981	Miestelis
4	Pabiržė	1946 m.*	1992-04-16 Aukščiausiosios Tarybos nutarimu Nr. I-2499	Miestelis
5	Balbieriškis	1958 m.*	1992-04-16 Aukščiausiosios Tarybos nutarimu Nr. I-2499	Miestelis
6	Dotnuva	1956 m.**	1996-04-11 LR Vyriausybės nutarimu Nr. 442	Miestelis
7	Rusnė	1946 m.**	1997-01-30 LR Vyriausybės nutarimu Nr. 70	Miestelis
8	Žemaičių Naujamiestis	1958 m.	1997-01-30 LR Vyriausybės nutarimu Nr. 70	Miestelis
9	Kačerginė	1946 m.*	1997-05-16 LR Vyriausybės nutarimu Nr. 486	Miestelis
10	Turmantas	1958 m.*	1999-01-06 LR Vyriausybės nutarimu Nr. 8	Miestelis
11	Juodupė	1956 m.*	2002-12-16 LR Vyriausybės nutarimu Nr. 1966	Miestelis
12	Kulautuva	1946 m.*	2003-02-25 LR Vyriausybės nutarimu Nr. 248	Miestelis
13	Tyruliai	1958 m.*	2003-04-08 LR Vyriausybės nutarimu Nr. 426	Miestelis

* – suteiktas miesto tipo gyvenvietės statusas / granted with status of town type settlement

** – suteiktas miesto statusas / granted with status of town.

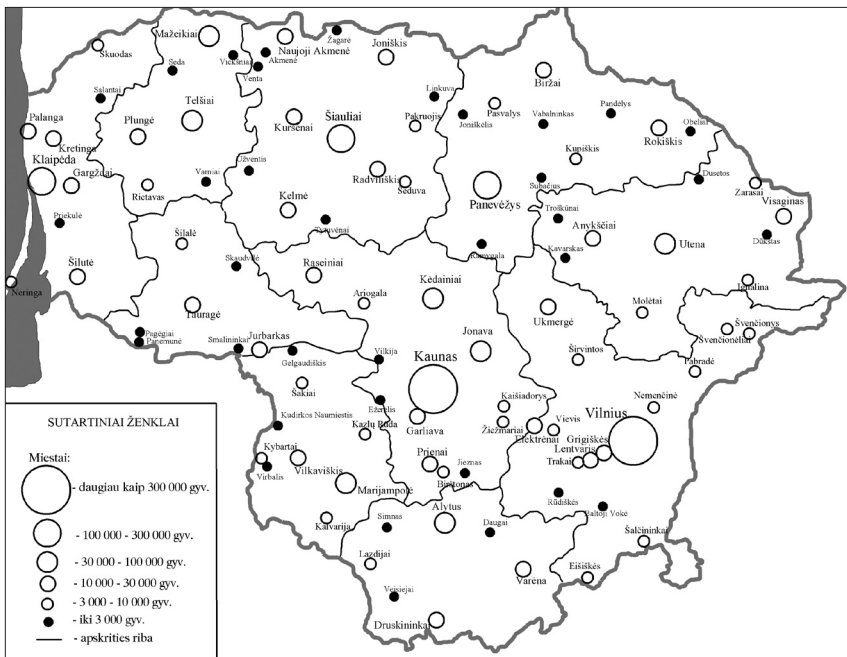
Kaip matome iš 1 lentelės, net 11 gyvenviečių atsisakė miesto statuso po 1990 metų, tai yra laikotarpiu, kai Lietuvoje radikaliai kito ekonominės ir politinės sąlygos, vyko administracinė, žemės ir kt. reformos. Apklausus visus 11 miesto statuso po 1990 metų atsisakiusių gyvenviečių seniūnus, išryškėjo keletas svarbiausių tokio atsisakymo priežasčių:

- gyventojų siekis ir galimybės gauti daugiau žemės. Kaimo žmogui paveldėtos žemės gražinama tiek, kiek jis jos paveldėjo, mieste yra žemės gražinimo apribojimų. Dauguma seniūnų minėjo, kad miesto statusas neleido gyventojams atsiimti ir atsikelti sugražinamą žemę, taip pat miesto gyventojai, galėję atgauti mažesnius sklypus gyvenvietėje, negalėjo gauti 3 ha žemės sklypo prie gyvenvietės;
- gyventojų siekis kaimui teikiamų lengvatų, dažniausiai dėl žemės mokesčių;
- žemės kainos sumažėjimas;
- galimybė gauti kaimui teikiamą paramą. Miestai negalėjo tikėtis SAPARD, kitų struktūrinių fondų paramos, skirtos kaimo vietovėms jų infrastruktūrai plėsti;
- demografinio potencialo, t. y. gyventojų stoka arba jų skaičiaus mažėjimas;
- gyventojų agrarinis veiklos pobūdis, paslaugų sferos menkumas ir sunykimas.

Įdomu tai, kad 1992 metais miesto statuso atsisakiusios gyvenvietės (Dotnuva, Balbieriškis), anot seniūnų, dabar norėtų prisijungti šalia esančias gyvenvietes, pasididinti gyventojų skaičių ir miesto statusą susigrąžinti. Jų nuomone, tai galėtų paskatinti šių gyvenviečių plėtrą.

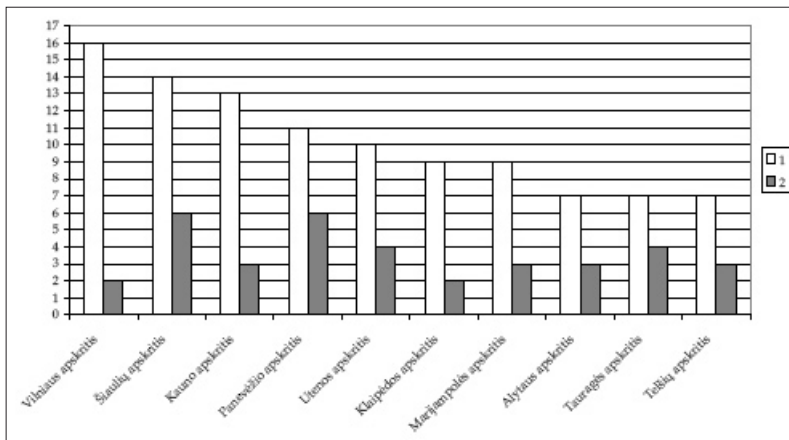
2. Mažųjų miestų teritorinis pasiskirstymas

Lietuvos teritorijoje mažųjų miestų esama visose apskrityse (4 pav.). Jų skaičius svyruoja nuo 6 iki 2 (5 pav.). Didžiausią mažųjų miestų skaičių (po 6) turi Šiaulių ir Panevėžio apskritys. Po 2 turi taipogi dvi apskritys – Vilniaus ir Klaipėdos.



4 pav. Lietuvos miestai 2009 metais
Fig. 4 Towns in Lithuania in 2009

Mažųjų miestų po vieną ar du esama 27 savivaldybėse iš 60. Visiškai mažųjų miestų nėra 33 Lietuvos savivaldybėse, ypač Vilniaus, Kauno ir Klaipėdos apskričių savivaldybėse.



5 pav. Miestų skaičius Lietuvoje pagal apskritis 2009 metais (1 – iš viso miestų, 2 – mažųjų miestų)
 Fig. 5. Number of towns in Lithuania by count in 2009 (1 – total towns, 2 – the small towns)

Išvados

1. Šiuo metu daugelis mažųjų miestų pagal gyventojų skaičių, gyventojų veiklos pobūdį, užstatymo tankį, gyvenseną labiau atitinka kaimo gyvenamųjų vietovių statusą, apibrėžtą Lietuvos Respublikos teritorijos administracinių vienetų ir jų ribų įstatyme. Tokie kaimiško pobūdžio miestai sudaro $\frac{1}{3}$ visų Lietuvos miestų. Įvertinus tai, galima teigti, kad Lietuvoje keičiasi miestų sistema, keičiasi urbanizacijos proceso eiga ir turinys, urbanizacija de facto yra ruralizacija.

2. Per pastaruosius keturiasdešimt metų Lietuvoje mažųjų miestų mažėjo dėl teritorinių ir administracinių pokyčių, kai, didėjant gyventojų skaičiui, miestas patekdavo į kitą miestų grupę, bei miesto statuso atsisakymo. Po 1990 metų Lietuvoje net 11 mažųjų miestų atsisakė miesto statuso dėl šių pagrindinių priežasčių: galimybė susigrąžinti daugiau žemės ir siekis kaimo lengvatų. Šis tyrimas atskleidė, kad Lietuvoje nuo 2004 metų mažieji miestai jau siekia palaikyti miesto statusą. Mažųjų miestų skaičiaus pokytis galimas tik keičiantis Lietuvoje miesto gyvenamųjų vietovių sampratai.

3. Nustatyti aiškius mažųjų miestų teritorinio paplitimo dėsningumus yra sudėtinga. Tačiau daugiau jų esama šiaurės rytinėje, pietinėje ir šiaurės vakarinėje Lietuvos dalyse. Vilniaus ir Kauno dvimiesčio aplinkoje tokių miestų visai nėra. Tačiau aplink didžiuosius Lietuvos miestus yra kaimo gyvenviečių, kurios atitinka miesto kriterijus (užstatymo tankis, gyventojų skaičius, gyvensena). Taigi Lietuvoje realus urbanizacijos laipsnis yra kitoks, nei oficialiai skelbiama.

Literatūra

- Alexandrowicz S.** 1970. Geneza i rozwoj sieci miasteczek Bialorusi i Litwy do polowy XVII w. *Acta Baltico-Slavica* Nr. 7, p. 47–108.
- Baranauskas T.** 2005. Lietuvos miestų ir miestelių pirmųjų paminėjimų datos. *Lietuvos lokaliųjų tyrimų padėtis*. Vilnius: Vilniaus pedagoginio universiteto leidykla, p. 137–142.
- Baranauskas T.** 2006a. Lietuvos miestų ir miestelių pirmųjų paminėjimų datos. *Voruta* Nr. 3(597), p. 1, 6.
- Baranauskas T.** 2006b. Lietuvos miestų ir miestelių pirmųjų paminėjimų datos. *Voruta* Nr. 4(598), p. 1, 3.
- Gyventojų skaičius apskrityse 2009 01 01.** 2009. Vilnius: Statistikos departamentas prie Lietuvos Respublikos Vyriausybės, p. 7–14.
- Kaimo gyvenamosios vietovės ir jų gyventojai.** 2002–2003. Vilnius: Statistikos departamentas prie Lietuvos Respublikos Vyriausybės.
- Lietuvos Respublikos žemės fondas 2009 m. sausio 1 d.** 2009. Vilnius: Nacionalinė žemės tarnyba prie Žemės ūkio ministerijos ir Valstybės įmonė „Registru centras“, p. 126–129.

Lietuvos Respublikos teritorijos administracinių vienetų ir jų ribų įstatymas. 1994. liepos *Valstybės žinios*, Nr. 60, p. 36–38.

Lietuvos statistikos metraštis 2008. 2008. Vilnius: Statistikos departamentas prie Lietuvos Respublikos Vyriausybės, p. 17–20.

Miškinis A., Sešgelgis K. 1965. Miesto gyvenviečių tinklo vystymasis Lietuvoje iki XX a. vidurio (1940 m.). *Statyba ir architektūra* Nr. 4(2), p. 215–239.

Miškinis A. 1991. Lietuvos urbanistika: istorija, dabartis, ateitis, Vilnius: Mintis, p. 16–17.

Spelskis A. 1964. Lietuvos miestų pradinio kūrimosi bruožai. *Statyba ir architektūra* Nr. 9, p. 23–27.

Sešgelgis K. 1996. Lietuvos urbanistikos istorijos bruožai (Nuo seniausių laikų iki 1918). Vilnius: Mokslo ir enciklopedijų leidykla, p. 71–75.

Regina Zemlevičienė

Institute of Geology & Geography, Vilnius

E. mail: reginute.zemleviciene@gmail.com

The Small Towns of Lithuania in the Network of Settlements

Summary

Internationally there is no unified definition of a town. Every country by itself defines concept of a town in legislation and law and uses different criteria to qualify for a town.

Recent concept of a town is presented in the Law on the Administrative Units and Their boundaries of the Republic of Lithuania. According this law ((Lietuvos Respublikos..., 1994)) towns are conceived as compact, build up settlements that has more than 3000 habitants, from which more than 2/3 works in industry, business, production and social infrastructure sectors.

At the moment some settlements in Lithuania, which has less than 3000 habitants still qualifies as towns. There were 36 towns (out of 103) with less than 3000 habitants in the beginning of the year 2009 (Fig. 4). These small towns had 55413 habitants, which is 2,5 percent of town habitants and 1,7 percent of all habitants in the country.

Number of the small towns (towns with less than 3000 habitants) was declining continually for the last four decades (Fig. 3), because of these reasons:

- One town was incorporated into another (Giruliai town was incorporated into Klaipėda town in 1975).

- Several towns were merged into one town (Juodkrantė, Preila and Nida towns were merged into one under name Neringa).

- When number of habitants exceeded, towns were assigned to other types of towns. (examples could be Šakiai, Nemenčinė, Vievis, Šilalė, Molėtai, Šalčininkai, Ariogala, Širvintų, Varėna, Pakruojis, Ignalina, Garliava, Eišiškės, Grigiškės, Rietavas, Gargždai, Birštonas, Žiežmariai, Neringa).

- Towns lost or refused status of town (13 small towns lost or refused status of town over the last 5 decades (Table), 11 of them refused status of town after 1990. Reasons for waiver came out after questioning representatives of these towns. The reasons were: better opportunities for habitants to acquire more land, privileges for villages, slump of land prices, support dedicated for villages, lack of habitants or diminishing number of habitants, dominating agrarian sector, poor or no service sector.

The small towns are spread uneven (Fig. 4, Fig. 5). There is no consistent pattern that could be found to explain territorial spread of the small towns. Major concentration is in the northeast, northwest and south of Lithuania.