

## REČIAUSIAI GYVENAMŲ LIETUVOS TERITORIJŲ GYVENVIEČIŲ TINKLO YPATUMAI

**Edis Kriaučiūnas, Vidmantas Daugirdas**

*Lietuvos socialinių tyrimų centro Visuomenės geografijos ir demografijos institutas,*

*Goštauto g. 11, LT-01108, Vilnius*

*El. paštas: edis.geo@gmail.com; vidmantas.geo@gmail.com*

---

Kriaučiūnas E., Daugirdas V. THE PECULIARITIES OF SETTLEMENT NETWORK OF THE MOST SPARSELY POPULATED TERRITORIES IN LITHUANIA. *Geografijos metraštis* 46, 2013.

**Abstract.** This article pays attention to the network of settlements and the territorial distribution of the residents in the most sparsely populated territories in Lithuania. Due to the population decline the sparsely populated territories are expanding. These changes influence the settlement system as the settlements are shrinking and the number of settlements without residents is growing. The survey underlines that the less inhabited ward is, the greater part of it is consisted of the smallest settlements (up to 50 inhabitants) and the greater part of residents lives in them. The objective of the article is to underline the peculiarities of the settlement network and to stress the tendencies of the settlement system change in the most sparsely populated territories in Lithuania. The most sparsely populated territories are defined as the wards in which the rural population density does not exceed 7.5 inhabitants per km<sup>2</sup>. The number of such wards in Lithuania in 2011 was 39.

References 17. Figs 6. Table 1. In Lithuanian, summary in English.

**Keywords:** sparsely populated areas, rural settlements, geography of population.

Received: December 2013, accepted: January 2014

---

### Įvadas

Lietuvoje jau keliolika metų mažėja gyventojų, o kaimiškose teritorijose depopuliacija tęsiasi daugiau kaip pusę amžiaus. Mažėjant gyventojų, keičiasi ir gyventojų teritorinis pasiskirstymas bei gyvenviečių tinklas, kuris istorijos eigoje buvo reguliuojamas vykdant ūkio reformas. Paskutinė Lietuvos kaimo apgyvendinimo sistemos reforma, kurios padarinius jaučiame iki šiol, buvo sovietiniais metais vykdyta kolektyvizacija ir su ja susijusi kolūkinių gyvenviečių plėtra. Lyginant su kai kuriomis Vakarų Europos šalimis, kur urbanizacija vyko šimtmečius, sovietmečiu Lietuvoje vykdyta urbanizacija buvo labai intensyvi. Plečiant pramonę ir sparčiai auginant miestus, kaimiškos teritorijos ėmė tuštėti, o šį procesą dar paspartino vidinė kaimo gyvenviečių teritorinė pertvarka. Po nepriklausomybės atkūrimo vykdoma dabartinė žemės reforma, žemė gražinta gyventojams, tačiau šie pokyčiai labai menkai susiję su kaimo apgyvendinimo sistemos pokyčiais, kurie daugeliu atveju vyksta chaotiškai. Daugelyje Lietuvos kaimiškų teritorijų gyvenvietės nyksta, jų raidos reguliavimas paliktas vietinėms bendruomenėms, kurių galimybės esmingai keisti kaimo raidos kryptis – minimalios.

Skirtinguose Lietuvos regionuose gyventojų skaičiaus kaitos tendencijos skiriasi: paskutiniaisiais metais tik artimojoje didžiųjų Lietuvos miestų aplinkoje kaimo gyventojų daugėjo ir kaimo gyvenvietės augo. Periferinėse teritorijose gyventojų skaičiaus kaitos tendencijos – neigiamos. Natūralu, kad tuose regionuose, kuriuose depopuliacija vyksta seniausiai (ypač – Rytų Lietuvoje), didžioji dalis kaimiškų teritorijų tapo retai gyvenamomis. Vyraujanti depopuliacija neabejotinai daro įtaką ir gyvenviečių sistemos pokyčiams, tačiau gyvenviečių sistema yra gerokai inertiškesnė, todėl jos pokyčiai išryškėja ir pastebimi vėliau.

Šiame straipsnyje analizuojamos rečiausiai apgyventos Lietuvos teritorijos ir jų gyvenviečių tinklo ypatumai bei raidos tendencijos. Tyrimą finansuoja Lietuvos mokslo taryba (sutarties Nr. SIN-02/2012).

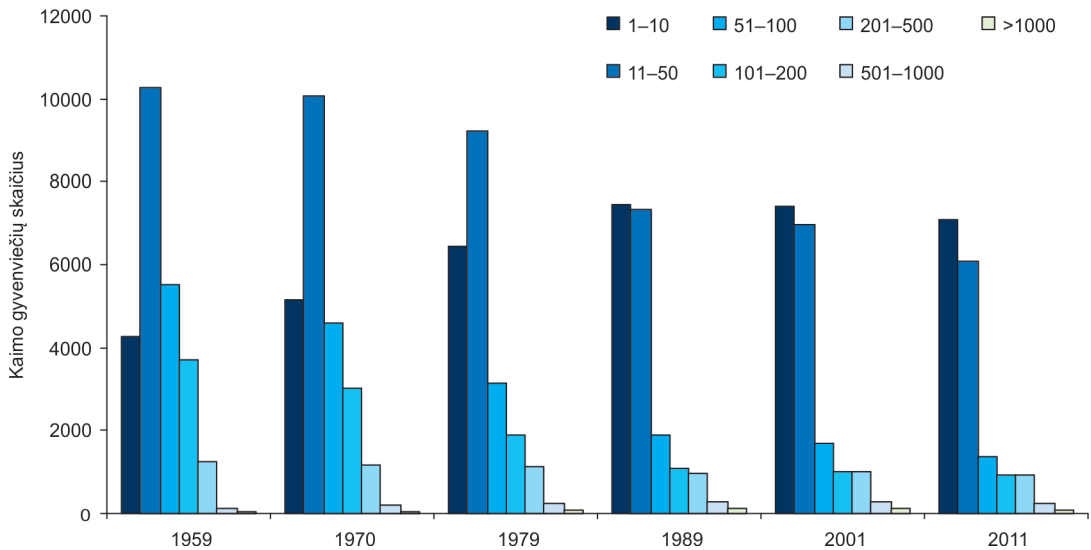
## 1. Metodologija

Autoriai yra nagrinėję Lietuvos retai apgyventas teritorijas (Daugirdas, 2002; Daugirdas, Baubinas, 2003, 2007, 2008; Daugirdas, Baubinas, Marcinkėnaitė, 2003; Kriaučiūnas, Ribokas, 2012; Daugirdas, Kriaučiūnas, Ribokas, 2013; ir kt.). Atliktuose tyrimuose daugeliu atveju retai apgyventomis teritorijomis (RAT) buvo laikomos teritorijos, kuriose kaimo gyventojų tankumas neviršija 12,5 gyv./km<sup>2</sup>. Nustatyta, kad 2001 metais Lietuvoje buvo 107 RAT seniūnijos, o 2011 metais – 183 RAT seniūnijos. Plečiantis RAT tinklui išryškėjo teritorijos, kuriose gyventojų tankumas itin mažas. Šiame straipsnyje Lietuvos retai apgyventų teritorijų (RAT) kontekste būtent ir analizuojamos rečiausiai gyvenamos Lietuvos teritorijos ir jų gyvenviečių sistema: gyvenviečių teritorinė sklaida, gyventojų pasiskirstymo skirtingo dydžio gyvenvietėse ypatumai ir kt. Rečiausiai gyvenamomis apibrėžtos seniūnijos, kuriose kaimo gyventojų tankumas mažesnis nei 7,5 gyv./km<sup>2</sup>; tokių seniūnijų 2011 metais buvo 39. Retai apgyventomis teritorijomis, kaip ir ankstesniuose tyrimuose, laikomos tos teritorijos, kuriose gyventojų tankumas mažesnis nei 12,5 gyv./km<sup>2</sup>. Tyrimui naudoti statistinės ir lyginamosios analizės, mokslinių šaltinių analizės, kartografinis ir loginės analizės metodai. Analizė atlikta naudojantis Statistikos departamento pateikiamais 2001 ir 2011 metų visuotinių gyventojų ir būstų surašymų duomenimis: *Kaimo gyvenamosios vietovės ir jų gyventojai* (<http://osp.stat.gov.lt/pagrindiniai-rezultatai>) ir *Gyventojai gyvenamosiose vietovėse* (<http://osp.stat.gov.lt/2011-m.-surasymas>). Taip pat naudoti 1989 m. visuotinio gyventojų surašymo duomenys (1989 metų..., 1991), kuriuose pateikti ir ankstesniais metais vykdytų gyventojų surašymo duomenys, Žemės kadastro duomenys (Žemės kadastras, 1989). Remtasi aukščiau minėtais straipsnio autorių darbais bei kitų Lietuvos mokslininkų atliktais tyrimais (Mačiulytė, 2006; Stanaitis A., Stanaitis S., 2008; Stanaitis S., 1995, 2010; Vaitekūnas, 1989, 2006; ir kt.). Taip pat naudotasi LSTC Visuomenės geografijos ir demografijos institute sukaupta gausia mokslinė ir statistine medžiaga.

## 2. Bendrieji Lietuvos kaimo gyvenviečių sistemos raidos ypatumai

Prieš pradėdant analizuoti rečiausiai apgyventų teritorijų gyvenviečių tinklą, būtina apžvelgti istorines šio tinklo susiformavimo prielaidas. Sovietmečiu Lietuvoje buvo planingai vykdyta gyvenviečių tinklo pertvarka. Pagal vieningosios apgyvendinimo sistemos koncepciją ugdytas gyvenviečių tinklas, sujungiant įvairaus dydžio ir funkcijų gyvenvietes į teritorinę visumą. Dėl intensyvios urbanizacijos kaimo gyventojų skaičius sparčiai mažėjo. Iš esmės visos – tiek miesto, tiek kaimo – gyvenvietės augo mažesnių kaimų ir vienkiemų sąskaita. 1959–1989 metais dėl kolektyvizacijos, kaimų naikinimo, miestų plėtros ir kt. kaimo gyventojų Lietuvoje sumažėjo apie 29 % (nuo 167 iki 119 tūkst.), o kaimo gyvenviečių skaičius sumažėjo nuo 25 iki 19 tūkst. (1–2 pav.). S. Stanaičio duomenimis, 1951–1990 m. iš kaimo išvyko beveik milijonas gyventojų, o natūralus prieaugis kompensavo tik 37 % išvykusių žmonių skaičiaus (Stanaitis, 2010).

Labiausiai sovietmečio laikotarpiu išaugo didžiosios („centrinės“) kaimo gyvenvietės: daugiau kaip 1000 gyventojų turinčių gyvenviečių skaičius išaugo nuo 24 iki 108, o gyventojų skaičius tokiose gyvenvietėse padidėjo nuo 29 iki 178 tūkst. arba – daugiau kaip šešis kartus. Apie tris kartus (nuo 73 iki 203 tūkst.) padidėjo gyventojų skaičius 501–1000 gyventojų turinčiose gyvenvietėse. Mažesnių kaimo gyvenviečių skaičius mažėjo, kaip ir jose gyvenančių gyventojų skaičius



**1 pav.** Lietuvos kaimo gyvenviečių skaičiaus pokyčiai 1959–2011 m. pagal gyvenviečių dydžio kategorijas (Pagal: 1989 metų..., 1991; <http://osp.stat.gov.lt/pagrindiniai-rezultatai>; <http://osp.stat.gov.lt/2011-m.-surasymas>)

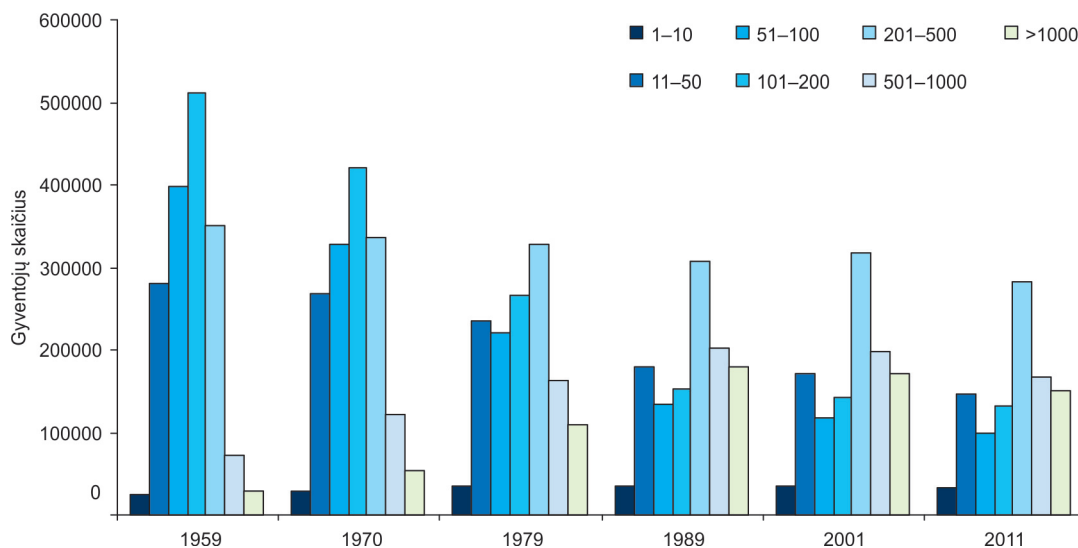
**Fig. 1.** The changes of the number of Lithuanian rural settlements during the period 1959–2011, according to the size categories of the settlements (According to: 1989 metų..., 1991; <http://osp.stat.gov.lt/pagrindiniai-rezultatai>; <http://osp.stat.gov.lt/2011-m.-surasymas>)

(išskyrus pačias mažiausias gyvenvietes). Sunyko tradiciniai 51–200 gyventojų turintys kaimai, kuriuose gyventojų skaičius sumažėjo 3–4 kartus (1989 metų..., 1991). Jei 1959 metais beveik trys ketvirtadaliai kaimo gyventojų gyveno iki 200 gyventojų turinčiose gyvenvietėse, tai sovietmečio pabaigoje didžioji dalis (58 %) kaimo gyventojų gyveno didesnėse nei 200 gyventojų turinčiose gyvenvietėse, o apie trečdalis kaimo gyventojų gyveno didesnėse nei 500 gyventojų turinčiose gyvenvietėse (1–2 pav.).

Šiame didelių kaimo gyvenviečių stambėjimo ir mažųjų gyvenviečių nykimo kontekste daugėjo pačių mažiausių (1–10 gyv.) gyvenviečių ir augo jose gyvenančių gyventojų skaičius. 1959–1989 metais tokių gyvenviečių skaičius išaugo nuo 4276 iki 7457, o gyventojų skaičius jose – nuo 25,5 iki 35,7 tūkst. Šis augimas buvo sąlygotas anuomet vykdytos kaimiškų teritorijų „apgyvendinimo“ politikos, kai gyventojai priverstinai buvo iškeliami iš mažesnių kaimų, kaimai smulkėjo, o juose likdavo tik dėl kokių nors priežasčių neišsikėlę ar neiškelti gyventojai.

Taigi sovietmečiu Lietuvoje buvo suformuotas kolūkiniam ūkiui pritaikytas kaimo gyvenviečių tinklas: laikotarpio pabaigoje Lietuvoje buvo 737 kolūkiai ir 282 tarybiniai ūkiai (Žemės kadastras, 1989), o juose – 1086 centrinės ūkių gyvenvietės (beveik pusė jų turėjo apylinkių centro funkcijas) ir 1132 pagalbinės gyvenvietės (tarp jų ir buvusios centrinės, pagalbinėmis tapusios po ūkių stambinimo). Absoliuti dauguma ūkių (virš 90 %) sovietmečio pabaigoje šalia centrinės gyvenvietės turėjo dvi ir daugiau didesnių gyvenviečių (Vaitekūnas, 1989).

Visa sovietmečio kaimo gyvenviečių pertvarka ankstesnį vienkieminį kaimo kraštovaizdį pavertė kolūkiniu, pasižyminčiu dideliais, iki tol Lietuvai nebūdingais dirbamos žemės laukais ir stambiomis „centrinėmis“ bei „pagalbinėmis“ gyvenvietėmis. Mažos ir nuošalios gyvenvietės buvo įvardytos „neplėstinomis“ ir sunyko. Kaimo gyventojų mažėjo ir kaimo apgyvendinimo politika sudarė sąlygas formuotis ne tik pavienėms RAT teritorijoms, bet ištiesiems jų regionams. Sovietmečio pabaigoje toks regionas jau formavosi Rytų Lietuvoje, o kitur atsirado pavienių retai apgyventų teritorijų židinių.



**2 pav.** Lietuvos kaimo gyventojų skaičius skirtingo dydžio gyvenvietėse 1959–2011 m. (Pagal: 1989 metų..., 1991; <http://osp.stat.gov.lt/pagrindiniai-rezultatai>; <http://osp.stat.gov.lt/2011-m.-surasymas>)

**Fig. 2.** The number of the rural residents in the different size settlements in Lithuania during the period 1959–2011 (According to: 1989 metų..., 1991; <http://osp.stat.gov.lt/pagrindiniai-rezultatai>; <http://osp.stat.gov.lt/2011-m.-surasymas>)

Po nepriklausomybės atkūrimo kolūkinė kaimiškų teritorijų apgyvendinimo sistema prarado sąsajas su ūkiniu teritorijos naudojimu – vystantis naujai ūkio sanklodai, kaimo gyventojų darbo vieta „nutolo“ nuo jo gyvenamosios vietos. Tai lėmė Lietuvos kaimiškose teritorijose vykusią ir dabar tebevykstančių socioekonominių, demografinių ir kt. procesų kryptis.

Nuo 1989 iki 2011 m. kaimo gyvenviečių sumažėjo 2391 (12,5 %), o kaimo gyventojų – 175,8 tūkst. arba 14,8 %. Mažėjant kaimo gyventojų skaičiui, mažiausios gyvenvietės papildė gyvenviečių be gyventojų sąrašą, didesnėse gyvenvietėse mažėjant gyventojų skaičiui, dalis gyvenviečių pateko į mažesnių gyvenviečių grupę. Dalis kaimų buvo panaikinti, prijungiant juos prie miestų teritorijų ar sujungiant gretimus kaimus. Gyvenviečių be gyventojų skaičius Lietuvoje nuo 1989 iki 2011 metų išaugo dvigubai (nuo 2030 iki 4200).

Po nepriklausomybės atkūrimo gyventojų sumažėjo visų kategorijų gyvenvietėse, tik mažėjimo tempai buvo nevienodi. 1989–2011 m. laikotarpiu mažiausius neigiamus pokyčius patyrė vidutinės, 201–500 gyventojus turinčios, gyvenvietės (tokių gyvenviečių sumažėjo apie 7 %, o gyventojų juose – 8 %). Pagrindinė šių gyvenviečių santykinio „stabilumo“ priežastis – stambesnės gyvenvietės, kurios dėl gyventojų skaičiaus mažėjimo perėjo į vidutinių gyvenviečių kategoriją. Tačiau akivaizdu, kad buvusios centrinės ūkių gyvenvietės dėl savo dydžio ir kai kurių funkcijų (seniūnijų centrai, mokyklos, bibliotekos ir kt.) išlaiko tam tikrą gyvybingumą, o buvusios mažesnės („pagalbinės“) gyvenvietės nyksta sparčiau: labiausiai sunyko 51–100 gyventojų turintys kaimai, tiek šių gyvenviečių skaičius, tiek gyventojų skaičius jose sumažėjo apie 27 %.

Lietuvos kaimo gyvenviečių sistemos kaitos regioniniai skirtumai pastebėti ir analizuoti mokslo darbuose anksčiau (Stanaitis, 1995, 2010; Vaitekūnas, 1989, 2006; Kiaučius, 2010, ir kt.). Gamtinės ir istorinės sąlygos lėmė, kad šiaurės rytų Lietuva tiek užimamo ploto, tiek gyventojų skaičiaus atžvilgiu pasižymi mažais kaimais, Vakarų Lietuva – stambesnėmis kaimo gyvenvietėmis. Vidutinis kaimo dydis Lietuvoje 2011 m. buvo 60 gyventojų viename kaime (2001 m. vidutinis kaimo dydis buvo 62 gyventojai). Rytų Lietuvos savivaldybėse vidutinis kaimo dydis

apie du kartus mažesnis už Lietuvos vidurkį: Zarasų, Molėtų, Ignalinos savivaldybėse viename kaime vidutiniškai gyvena vos apie 20 žmonių; mažuose – iki 100 gyventojų turinčiuose kaimuose – gyvena apie pusę visų kaimo gyventojų. Vakarų Lietuvoje dauguma kaimo gyvenviečių yra stambesnės – vidutinis kaimo dydis siekia 100 ir daugiau gyventojų, o apie pusę gyventojų (Klaipėdos, Kretingos, Šilutės rajonų savivaldybių teritorijose) gyvena stambiose (> 500 gyventojų) gyvenvietėse. Aplink didžiuosius miestus taip pat apie pusę ir daugiau gyventojų gyvena stambiose gyvenvietėse.

### 3. Rečiausiai apgyventų teritorijų gyvenviečių sistemos ypatybės

#### 3.1. Gyventojų ir gyvenviečių pasiskirstymo dėsningumai

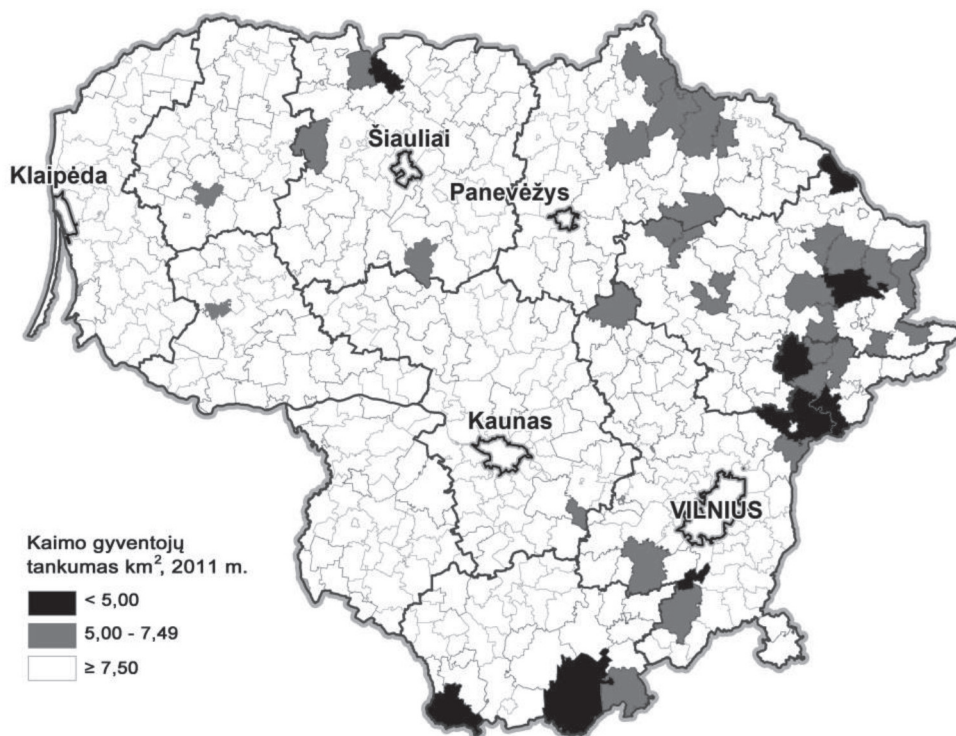
Mūsų skaičiavimais, retai apgyventos teritorijos (tos teritorijos, kuriose kaimo gyventojų tankumas neviršijo  $12,5 \text{ gyv./km}^2$ ) 2001 m. užėmė beveik 28 % visos Lietuvos teritorijos, o 2011 m. – jau 45 %. RAT sukoncentruota ir panaši dalis visos Lietuvos kaimo gyvenviečių (2011 m. – apie 45 %), o jose gyvena apie 26 % šalies kaimo gyventojų. Iš viso 2011 metais nustatytos 183 retai apgyventos seniūnijos, kuriose gyventojų tankumas buvo: iki  $5 \text{ gyv./km}^2$  – 9 seniūnijose;  $5,0\text{--}7,49 \text{ gyv./km}^2$  – 30 seniūnijų;  $7,5\text{--}9,99 \text{ gyv./km}^2$  – 72 seniūnijose;  $10,0\text{--}12,5 \text{ gyv./km}^2$  – 72 seniūnijose. Šiame straipsnyje analizuosime tas seniūnijas, kuriose kaimo gyventojų tankumas mažesnis nei  $7,5 \text{ gyv./km}^2$ ; tokių seniūnijų 2011 metais buvo 39; jos užėmė apie 11 % visos Lietuvos ploto, o jose gyveno apie 4 % Lietuvos kaimo gyventojų (2001 metais tokių seniūnijų buvo tik 15).

Rečiausiai apgyventa yra šiaurės rytinė Lietuvos dalis, todėl natūralu, kad šiame regione daugiausia ir rečiausiai apgyventų teritorijų (3 pav.). Apskritai Šiaurės rytų Lietuvoje RAT (teritorijos, kuriose kaimo gyventojų tankumas neviršija  $12,5 \text{ gyv./km}^2$ ) užima beveik visą kaimiškų teritorijų plotą. Toks teritorinis retai apgyventų teritorijų pasiskirstymas susijęs ir su gyvenviečių tinklo charakteristikomis. Natūralu, kad RAT seniūnijose vidutinis kaimo dydis pagal gyventojų skaičių, palyginus su Lietuvos vidurkiu, yra gerokai mažesnis: atitinkamai – 60 gyventojų Lietuvoje ir 35 gyventojai RAT. Rečiausiai apgyventose teritorijose vidutinis kaimo dydis dar mažesnis: teritorijose, kuriose kaimo gyventojų tankumas buvo iki  $5 \text{ gyv./km}^2$ , vidutinis kaimo dydis – 22 gyventojai, o seniūnijose, kuriose gyventojų tankumas buvo  $5,0\text{--}7,49 \text{ gyv./km}^2$  – 26 gyventojai.

Suprantama, kad rečiausiai apgyventos teritorijos išsidėsčiusios dėl vienu ar kitu priežasčių gyvenimui mažiau palankiose ar mažesnę gyvenamąją paklausą turinčiose teritorijose. Taip pat išryškėja ir kai kurie administracinio suskirstymo ypatumai, lemiantys seniūnijos „išskirtinumą“. Seniūnijos teritorijai priskyrus didesnius miškų plotus, suprantama, kad joje gyventojų tankumas bus mažesnis. Štai Labanoro seniūnijos didžiąją dalį užima ne gyvenviečių, o miško teritorijos ir ši seniūnija yra rečiausiai apgyventa Lietuvoje. Administracinio suskirstymo ypatumai lėmė ir tai, kad Nemaitonių seniūnija (Kaišiadorių raj.) yra viena mažiausių Lietuvoje pagal plotą ( $59,8 \text{ km}^2$ ) ir viena mažiausių pagal gyventojų skaičių (433 gyv.).

Minėta, kad dauguma rečiausiai apgyventų seniūnijų yra miškingos. Tačiau didelis teritorijos miškingumas nebūtinai lemia retą teritorijos apgyvendinimą; štai labai miškingos Viečiūnų ir Leipalingio seniūnijos šalia Druskininkų, taip pat Bezdonių bei Lavoriškių seniūnijos šalia Vilniaus nėra retai gyvenamos. O mažiau miškingos nuošalios teritorijos dažnai esti retai apgyventos. Iš rečiausiai apgyventų Lietuvos seniūnijų vidutiniškai miškingos yra Skiemonių ir Viešintų (Anykščių raj.), Papilio, Vabalninko (Biržų raj.), Rimšės (Ignalinos raj.), Nemaitonių (Kaišiadorių raj.) seniūnijos. Taigi akivaizdu, kad geografinė padėtis centro-periferijos atžvilgiu teritorijos apgyvendinimui yra svarbesnis veiksnys nei teritorijos miškingumas.

Taip pat pažymėtina, kad sovietmečiu kaimo gyvenviečių pertvarka ir centrinių kolūkinių gy-

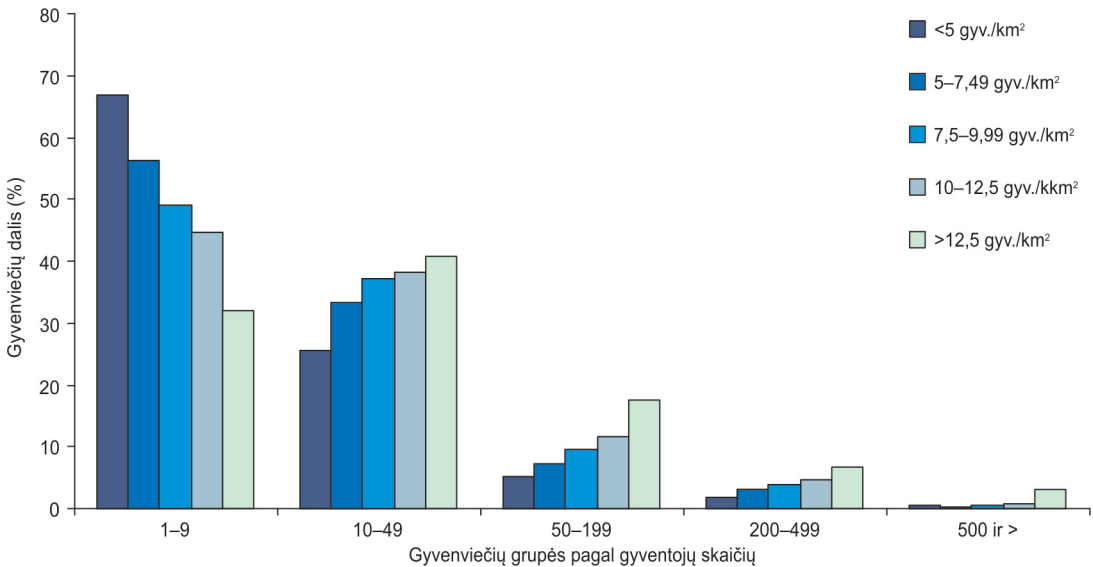


3 pav. Rečiausiai apgyventos teritorijos Lietuvoje 2011 metais (Pagal: <http://osp.stat.gov.lt/2011-m.-surasymas>)

Fig. 3. The most sparsely populated territories in Lithuania in 2011 (According to: <http://osp.stat.gov.lt/2011-m.-surasymas>)

venviečių plėtra buvo beveik išimtinai susijusi su žemės ūkio vystymu. Miškų ūkio darbuotojų gyvenvietėms buvo skiriamas kur kas mažesnis dėmesys ir jos vystomos tik išimtiniais atvejais didelių miškų masyvų platuose (pvz.: Dainavos girioje – Marcinkonys). Miškų ūkiui darbuotojų reikėjo gerokai mažiau nei žemės ūkiui, todėl dažniausiai miškų ūkio darbininkams buvo pritaikomos miškingose teritorijose (dažnai – labai nuošaliuose vietose) jau esamos gyvenvietės, kurias plėsti žemės ūkio reikmėms buvo netikslinga. Iš esmės tokios miškų ūkio gyvenvietės buvo paliktos sunykti panašiai kaip žemės ūkio sistemoje neplėstinos gyvenvietės: naujų statybų jose praktiškai nebuvo; jaunimas iš tokių gyvenviečių išvažiuodavo. Po nepriklausomybės atkūrimo šie procesai dar suintensyvėjo. Iš esmės miškų ūkio darbuotojų gyvenviečių nebeliko, tačiau ypač išryškėjo rekreacinė kai kurių teritorijų funkcija, kuri rečiausiai apgyventose miškingose seniūnijose yra labai svarbi. Iš visų 39-ių rečiausiai apgyventų seniūnijų, mūsų skaičiavimais, 2013 metais kaimo turizmo sodybos buvo 24 seniūnijose, kuriose paslaugas teikė 102 kaimo turizmo sodybos. Tai tikrai ženklus skaičius, žinant, kad kai kuriuose Lietuvos administraciniuose rajonuose yra vos po kelias tokias sodybas. Statistikos departamento duomenimis, Lietuvoje 2012 metais paslaugas teikė 605 kaimo turizmo sodybos, tad rečiausiai apgyventose teritorijose sukoncentruota apie šeštadalis Lietuvos kaimo turizmo verslo: Linkmenų seniūnijoje yra 20 kaimo turizmo sodybų, Marcinkonių seniūnijoje – 13, Salako seniūnijoje – 12, Degučių seniūnijoje – 6 kaimo turizmo sodybos. Ankstesniais tyrimais nustatyta (Kriaučiūnas, Alksnytė, 2010/2011), kad viena Aukštaitijos nacionaliniame parke esanti kaimo turizmo sodyba vidutiniškai turėjo 25 vietas poilsiautojams. Tad Linkmenų seniūnijoje, kurioje yra 20 kaimo turizmo sodybų, vasaros savaitgaliais vien kaimo turizmo sodybose gali ilsėtis apie 500 žmonių. Prie šio skaičiaus reikėtų pridėti besiilsinčius poilsiavietėse su palapinėmis, vandens ir dviračių turizmo maršrutais keliau-

jančius turistus, taip pat – žmones, kurie ilsisi savo individualiose sodybose; ir gautas poilsiautojų skaičius tikrai viršytų seniūnijos gyventojų skaičių (937 gyventojai, 2011 metais). Panašiai galima kalbėti ir apie kitas regione esančias rečiausiai apgyventas seniūnijas: Labanoro, Kaltanėnų (Švenčionių raj.) ir kt.



**4 pav.** Lietuvos kaimo gyvenviečių pagal dydį dalis skirtingo gyventojų tankumo seniūnijose (Pagal: <http://osp.stat.gov.lt/2011-m.-surasymas>)

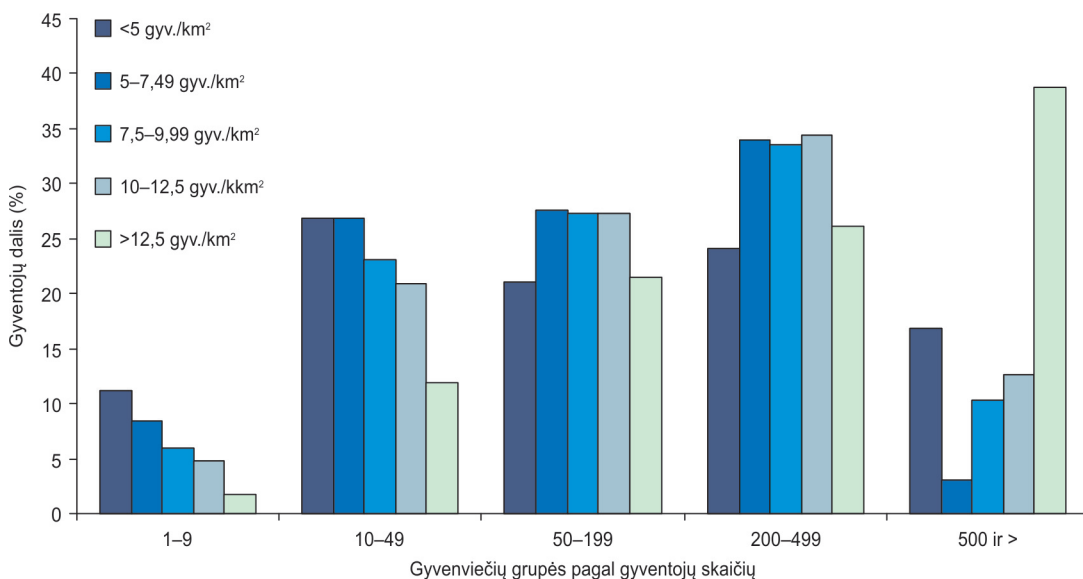
**Fig. 4.** The proportion of rural settlements in Lithuania according to the size in the wards with different population density (According to: <http://osp.stat.gov.lt/2011-m.-surasymas>)

Lietuvos kaimo teritorijų kontekste retai ir rečiausiai apgyventos teritorijos išsiskiria gyventojų pasiskirstymo dėsniniais mažiausiose ir didžiausiose kaimo gyvenvietėse (4–5 pav.). Bendra Lietuvos tendencija yra tokia: didėjant kaimo kategorijai pagal gyventojų skaičių, didėja bendras šios kategorijos kaimuose gyvenančių žmonių skaičius ir dalis. Tačiau kuo rečiau apgyventa teritorija, tuo didesnė dalis kaimo gyventojų gyvena mažesniuose kaimuose. Štai kaimuose virš 500 gyventojų gyvena tik apie 10,5 % RAT gyventojų, kai kitose Lietuvos kaimiškosiose teritorijose tokiose gyvenvietėse gyvena apie 39 % gyventojų. Daugiau nei pusę visų rečiausiai apgyventų teritorijų gyvenviečių sudaro smulkiausios gyvenvietės (kitose Lietuvos kaimo teritorijose tokios gyvenvietės sudaro apie 32 %) ir jose gyvena apie 10 % šių teritorijų gyventojų, kai kitose kaimiškosiose Lietuvos teritorijose tokiose gyvenvietėse gyvenančių žmonių dalis nesiekia 2 %, tai yra apie penkis kartus mažesnė dalis. Rečiausiai apgyventose seniūnijose (iki 5 gyv./km²) didžiausia dalis gyventojų (27 %) gyvena 10–49 gyventojus turinčiose gyvenvietėse. Suprantama, kad kuo rečiau apgyventa seniūnija, tuo didesnę dalį jos teritorijoje sudaro pačios mažiausios gyvenvietės, o kuo seniūnija tankiau apgyventa, tuo mažiausių gyvenviečių dalis mažesnė (4 pav.).

Vidutiniškai Lietuvoje vienoje kaimiškoje seniūnijoje 2011 metais buvo 45 gyvenvietės, iš jų – 36 gyvenvietės su gyventojais. Retai apgyventose seniūnijose atitinkamai buvo 54 kaimo gyvenvietės, o gyvenviečių su gyventojais – 41. Rečiausiai apgyventose seniūnijose atitinkamai – 57 ir 41 gyvenvietės. Taigi, retai ir rečiausiai apgyventose seniūnijose vidutiniškai yra daugiau gyvenviečių, bet jos yra smulkesnės (šis dėsninumas susijęs su rečiausiai apgyventų teritorijų regioniniu pasiskirstymu: minėta, kad jų daugiausia yra Šiaurės rytų Lietuvoje, kur smulkiausi kaimai). Tačiau dėl minėtų istorinių kaimo dydžių atskiruose Lietuvos regionuose lemiančių aplinkybių ir tam tikrų administracinio suskirstymo ypatumų gyvenviečių skaičius seniūnijose labai skiriasi.

Kai kuriose seniūnijose yra vos kelios gyvenvietės: Baltosios Vokės (Šalčininkų raj.) – 5 gyvenvietės, Didkiemio (Šilalės raj.) – 6, Gaižaičių (Joniškio raj.) – 12, Medingėnų (Rietavo sav.) – 14 gyvenviečių. Rečiausiai apgyventose seniūnijose 2011 m. buvo 3 seniūnijos, kuriose buvo daugiau nei 100 gyvenviečių: Pandėlio sen. (Rokiškio raj.) – 123, Papilio sen. (Biržų raj.) – 115, Skiemonių sen. (Anykščių raj.) – 104 gyvenvietės. Tačiau visose šiose seniūnijose nemažą dalį gyvenviečių sudaro gyvenvietės be gyventojų.

Iš viso rečiausiai apgyventose seniūnijose 2011 m. buvo tik 4 gyvenvietės didesnės nei 500 gyventojų. Taip pat buvo net 6 seniūnijos, kurių didžiausia gyvenvietė nesiekė 200 gyventojų, o Labanoro (Švenčionių raj.) ir Nemaitonių (Kaišiadorių raj.) didžiausiose gyvenvietėse gyveno mažiau nei 100 gyventojų: Labanore – 59 gyventojai, Nemaitonyse – 82 gyventojai. Mažiausi kaimai (pagal vidutinį viename seniūnijos kaime gyvenančių žmonių skaičių) buvo Rytų Lietuvoje: Labanoro seniūnijoje – 6 gyventojai, Rimšės, Ceikinių, Suvieko, Sarių, Linkmenų, Dūkšto seniūnijose – 14–16 gyventojų. Didžiausias (pagal vidutinį viename seniūnijos kaime gyvenančių žmonių skaičių) rečiausiai apgyventų teritorijų kaimas tik Didkiemio seniūnijoje (Šilalės raj.) buvo didesnis už Lietuvos vidurkį, visose kitose seniūnijose šis skaičius yra gerokai mažesnis (1 lentelė).



5 pav. Lietuvos kaimo gyventojų pasiskirstymas skirtingo dydžio gyvenvietėse skirtingo gyventojų tankumo seniūnijose (Pagal: <http://osp.stat.gov.lt/2011-m.-surasymas>)

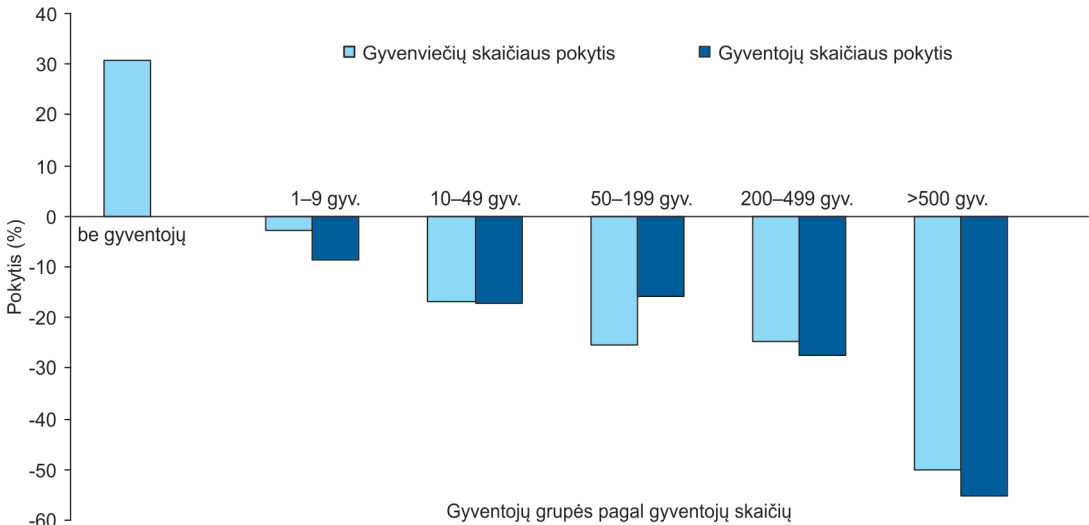
Fig. 5. The distribution of Lithuanian rural residents in the different sizes settlements in the wards with different population density (According to: <http://osp.stat.gov.lt/2011-m.-surasymas>)

Didėjant RAT seniūnijų skaičiui, gyvenviečių ir gyventojų skaičius skirtingo dydžio gyvenviečių grupėse didėja panašiai: 2011 metų situacija palyginus su 2001 m. labai panaši. Bendri dėsningumai būdingi ir visos Lietuvos kaimo gyvenviečių sistemai – gyventojų mažėja visų kategorijų gyvenvietėse. Tačiau jei bendrai Lietuvoje mažiausius neigiamus pokyčius patyrė vidutinės, 201–500 gyventojų turinčios gyvenvietės, tai RAT stabiliausios buvo mažesnės, 50–199 gyventojų turinčios gyvenvietės, jose gyvenančių gyventojų santykinė dalis išaugo nuo 24 iki 27 %.

Tose seniūnijose, kurios 2011 metais buvo rečiausiai gyvenamos per dešimtmetį (nuo 2001 metų) gyvenviečių su gyventojais skaičius sumažėjo apie 10 %, o gyventojų skaičius sumažėjo 12,3 tūkst. (nuo 52,5 iki 40,2 tūkst.) arba apie 23 %. Rečiausiai apgyventose seniūnijose kaip ir visoje Lietuvoje mažėja kaimo gyvenviečių ir gyventojų skaičius, tačiau bendrai Lietuvoje kaimo gyventojų mažėja



visų dydžių gyvenvietėse ir gyventojų pasiskirstymas skirtingo dydžio gyvenvietėse pakito minimaliai. O rečiausiai apgyventose teritorijose labiausiai mažėjo didesnių gyvenviečių ir juose gyvenančių žmonių dalis. Didžiausių gyvenviečių (> 500 gyv.) skaičius sumažėjo nuo 8 iki 4, 2001 metais jose gyveno apie 9,6 %, o 2011 metais – 5,6 % rečiausiai apgyventų teritorijų kaimo gyventojų. Rečiausiai apgyventose teritorijose išryškėja dėsniumas – kuo mažesnė gyvenvietė, tuo mažesni 2001–2011 metais įvykę neigiami gyvenviečių ir gyventojų skaičiaus pokyčiai (6 pav.)



**6 pav.** Kaimo gyventojų pasiskirstymo atskirose gyvenviečių grupėse (pagal gyventojų skaičių jose) pokyčiai rečiausiai apgyventose seniūnijose 2001–2011 metais (Pagal: <http://osp.stat.gov.lt/pagrindiniai-rezultatai>; <http://osp.stat.gov.lt/2011-m.-surasymas>)

**Fig. 6.** The changes of rural residents distribution in different settlements' groups (according to the number of residents in them) in the most sparsely populated wards in the period 2001–2011 (According to: <http://osp.stat.gov.lt/pagrindiniai-rezultatai>; <http://osp.stat.gov.lt/2011-m.-surasymas>)

Gyvenviečių be gyventojų skaičius Lietuvoje 1989–2011 m. išaugo dvigubai: nuo 2030 iki 4200. Labiausiai gyvenviečių be gyventojų daugėjo tose teritorijose, kur buvo mažesni ir smulkesni kaimai, t. y. Šiaurės rytų Lietuvoje. Daugiau nei pusė iš dabar Lietuvoje esančių gyvenviečių be gyventojų – 2506 – yra RAT seniūnijose, o rečiausiai apgyventose seniūnijose buvo 629 gyvenvietės be gyvenviečių. Jų skaičius 2001–2011 metais padidėjo apie 30 % (2001 metais tokių gyvenviečių buvo 481). Vidutiniškai šiose seniūnijose gyvenvietės be gyventojų sudaro apie 28 % visų kaimo gyvenviečių, tačiau Kruopių (Akmenės raj.), Magūnų (Švenčionių raj.), Suvieko (Zarasų raj.), Papilio (Biržų raj.) seniūnijose gyvenvietės be gyventojų sudaro virš 40 % kaimo gyvenviečių.

### 3.2. Gyventojų teritorinė koncentracija

Atkreiptinas dėmesys į tai, kad didelė dalis rečiausiai apgyventų teritorijų pasižymi didele teritorine gyventojų koncentracija vienoje gyvenvietėje. Iš analizuojamų rečiausiai apgyventų teritorijų 7 seniūnijų centrai yra miestuose (1 lentelė).

Skaičiuojant retai ir rečiausiai apgyventas teritorijas buvo skaičiuojamas tik kaimo gyventojų skaičius, tačiau kai kurios seniūnijos net ir su miestų gyventojais yra retai apgyventos: Dūkšto, Pandėlio, Vabalninko. Miestai, kurie apsupti rečiausiai apgyventų teritorijų, nėra labai dideli, aplink juos besiformuojantys priemiesčiai dažnai išsitenka miesto teritorijoje, o ir pats priemies-

**1 lentelė.** Kai kurie rečiausiai apgyventų teritorijų gyvenviečių sistemos rodikliai (Pagal: [http://osp.stat.gov.lt/2011- m.-surasymas](http://osp.stat.gov.lt/2011-m.-surasymas))

**Table 1.** Some of the indicators of the settlements system of the most sparsely populated territories (According: <http://osp.stat.gov.lt/2011-m.-surasymas>)

Savivaldybė	Seniūnija	Vidutinis kaimo dydis (pagal gyventojų skaičių)	Kaimo gyvenviečių skaičius: Bendras/be gyventojų	Didžiausia gyvenvietė			
				Pavadinimas	Gyvenvietės statusas (M – miestas; MST – miestelis; K – kaimas; S – seniūnijos centras)	Gyventojų skaičius	Gyventojų sk. dalis nuo seniūnijos gyventojų, %
Šalčininkų raj.	Baltosios Vokės	50	5/0	Baltoji Vokė	M, S	1101	81,4
Švenčionių raj.	Švenčionėlių	28	74/19	Švenčionėliai	M, S	5771	78,7
Švenčionių raj.	Pabradės	24	88/16	Pabradė	M, S	5994	77,5
Šilalės raj.	Didkiemio	77	6/2	Didkiemis	K, S	228	74,3
Rietavo sav.	Medingėnų	42	14/2	Medingėnai	K, S	309	61,4
Trakų raj.	Rūdiškių	30	60/6	Rūdiškės	M, S	2300	58,7
Lazdijų raj.	Kapčiamiesčio	29	40/3	Kapčiamiestis	MST, S	589	55,1
Akmenės raj.	Kruopių	56	30/13	Kruopiai	MST, S	508	53,5
Ignalinos raj.	Dūkšto	16	69/18	Dūkštas	M, S	888	52,1
Zarasų raj.	Salako	20	70/20	Salakas	MST, S	519	51,9
Švenčionių raj.	Sarių	15	47/17	Sariai	K, S	216	48,8
Varėnos raj.	Marcinkonių	56	28/3	Marcinkonys	K, S	640	46,1
Joniškio raj.	Gaižaičių	53	12/2	Gaižaičiai	K, S	240	45,5
Švenčionių raj.	Kaltanėnų	21	29/8	Kaltanėnai	MST, S	204	45,5
Radvilišio raj.	Šaukoto	34	45/16	Šaukotas	MST, S	445	44,6
Anykščių raj.	Andrioniškio	18	34/5	Andrioniškis	MST, S	229	44,0
Ignalinos raj.	Tverečiaus	21	36/11	Tverečius	MST, S	231	43,0
Švenčionių raj.	Magūnų	35	35/14	Prienai	K	309	42,0
Zarasų raj.	Suvieko	15	69/29	Suviekas	K, S	236	40,6
Utenos raj.	Tauragnų	21	83/22	Tauragnai	MST, S	473	37,3
Biržų raj.	Vabalninko	34	76/21	Vabalninkas	M, S	1057	36,4
Ignalinos raj.	Kazitiškio	16	97/34	Kazitiškis	K, S	343	33,9
Anykščių raj.	Viešintų	24	49/14	Viešintos	MST, S	281	33,6
Ignalinos raj.	Ceikinių	14	57/18	Ceikiniai	K, S	174	31,2
Šiaulių raj.	Raudėnų	31	57/14	Raudėnai	K, S	403	30,6
Zarasų raj.	Degučių	19	72/23	Degučiai	K, S	265	28,5
Rokiškio raj.	Pandėlio	27	123/43	Pandėlys	M, S	809	27,6
Kupiškio raj.	Šimonių	28	88/27	Šimonys	MST, S	441	26,1
Biržų raj.	Parovėjos	37	85/33	Medeikiai	K	497	25,6
Rokiškio raj.	Kazlišio	20	46/13	Kazliškis	K, S	168	25,5
Ignalinos raj.	Rimšės	14	73/11	Rimšė	MST, S	208	23,7
Šalčininkų raj.	Pabarės	40	36/2	Tetėnai	K	318	23,6
Ukmergės raj.	Taujėnų	39	63/22	Taujėnai	MST, S	365	22,8
Varėnos raj.	Kaniavos	37	41/3	Dubičiai	K	291	20,9
Švenčionių raj.	Labanoro	6	60/14	Labanoras	MST, S	59	20,3
Kaišiadorių raj.	Nemaitonių	22	27/7	Nemaitonys	K	82	18,9
Anykščių raj.	Skiemonių	19	104/41	Skiemonys	K	217	18,4
Ignalinos raj.	Linkmenų	15	75/13	Linkmenys	K, S	134	14,3
Biržų raj.	Papilio	31	115/50	Kvetkai	K	244	12,3

čio formavimosi procesas būna nežymus. Tad rečiausiai apgyventose teritorijose išryškėja didelis kontrastas tarp miesto ir šalia esančių teritorijų. Kai kuriose teritorijose šis kontrastas ypač ryškus – Baltosios Vokės, Pabradės, Švenčionėlių miestuose gyvena apie 80 % teritorijos gyventojų.

Tačiau ne tik miestai sukonzentruoja dauguma analizuojamų teritorijų gyventojų, o miesto buvimas toli gražu nereiškia, kad ši seniūnija išsiskirs didesne gyventojų koncentracija mieste. Štai Pandėlio ir Vabalninko miestuose sukonzentruota atitinkamai tik 28 ir 36 % seniūnijų gyventojų. Tačiau labai didele teritorine gyventojų koncentracija pasižymi kai kurie gana nedideli kaimai: Šilalės rajono Didkiemio gyvenvietėje gyvena 74 % seniūnijos gyventojų, Rietavo savivaldybės Medingėnų kaime – 61 % Medingėnų seniūnijos gyventojų. Gyventojų koncentracijos didžiausioje gyvenvietėje rodiklis yra svarbus, tačiau jis ne visada išryškina centrinės gyvenvietės reikšmę. Kartais seniūnijoje yra viena didesnė gyvenvietė, o kitos už ją gerokai mažesnės, tačiau jų labai daug, todėl centrinės gyvenvietės reikšmė gali atrodyti mažesnė nei reali. Štai rečiausiai apgyventose teritorijose yra tokių gyvenviečių, kurių gyventojų skaičius kelis kartus viršija antrosios pagal dydį gyvenvietės gyventojų skaičių. Pagal šį rodiklį ir, neabejotinai, pagal svarbą teritoriniams ryšiams išsiskiria Kapčiamiestis – jo gyventojų skaičius už antrosios pagal dydį gyvenvietės gyventojų skaičių didesnis 12 kartų, Salakas (Zarasų raj.), Didkiemis (Šilalės raj.) – 6 kartus, Andrioniškis (Anykščių raj.), Medingėnai (Rietavo sav.) – 5 kartus.

Minimalia teritorine gyventojų koncentracija didžiausioje gyvenvietėje išsiskiria seniūnijos, kurių didžiausioje gyvenvietėje gyvena nedaug gyventojų (Linkmenų seniūnija), arba seniūnijoje yra keletas didesnių gyvenviečių (1 lentelė).

Dauguma rečiausiai apgyventų seniūnijų pasižymi monocentrine apgyvendinimo struktūra. Kai kurių rečiausiai apgyventų teritorijų „galia“ pasiskirsto tarp dviejų maždaug panašaus dydžio gyvenviečių. Dažniausiai tai dvi buvusios centrinės ūkių gyvenvietės sujungtos į vieną seniūniją. Tokios seniūnijos yra: Varėnos rajono Kaniavos sen. (Panočiai ir Dubičiai), Šalčininkų raj. Pabarės sen. (Pabarė ir Tetėnai), Šiaulių raj. Raudėnų sen. (Raudėnai ir Dirvonėnai), Zarasų raj. Degučių sen. (Degučiai ir Baibiai), Anykščių raj. Skiemonių sen. (Skiemonys ir Mačionys).

Lietuvoje, o ypač miestų aplinkoje yra daug kaimiškų seniūnijų, kurių centras pasiskirsto tarp kelių gyvenviečių. Tačiau rečiausiai apgyventose teritorijose tokių yra vos kelios Biržų rajono savivaldybės teritorijoje esančios seniūnijos: Papilio ir iš dalies Pandėlio (kur šalia centrinio Pandėlio miesto yra kelios panašaus dydžio gyvenvietės).

## Apibendrinimas

Po nepriklausomybės atkūrimo Lietuva paveldėjo sovietiniam ūkiui pritaikytą kaimo gyvenviečių tinklą, kuris, kaip parodė atlikta analizė, keičiasi minimaliai: visų kategorijų gyvenvietėse tęsiasi bendra Lietuvos kaimiškų teritorijų depopuliacija, tačiau kaimo gyventojų pasiskirstymas pagal atskiras gyvenviečių kategorijas yra labai panašus kaip ir sovietmečio pabaigoje.

Nustatyta, kad rečiausiai apgyventų seniūnijų (gyventojų tankumas mažesnis nei 7,5 gyv./km<sup>2</sup>) Lietuvoje 2011 metais buvo 39; jos užėmė apie 11 % visos Lietuvos ploto, o jose gyveno apie 4 % Lietuvos kaimo gyventojų (2001 metais tokių seniūnijų buvo tik 15).

Lietuvos kaimo kontekste retai ir rečiausiai apgyventos teritorijos išsiskiria gyventojų pasiskirstymo dėsningumais mažiausiose ir didžiausiose kaimo gyvenvietėse. Bendrai Lietuvoje stebima tiesioginė priklausomybė – didėjant kaimo kategorijai (pagal gyventojų skaičių), didėja ir bendras šio tipo kaimuose gyvenančių žmonių skaičius (ir dalis). Kuo rečiau apgyventa seniūnija, tuo didesnę dalį jos teritorijoje sudaro pačios mažiausios gyvenvietės (iki 50 gyventojų) ir tuo didesnė gyventojų dalis jose gyvena.

Retai ir rečiausiai apgyventose seniūnijose vidutiniškai yra daugiau gyvenviečių, bet jos yra

smulkesnės. Vidutiniškai Lietuvoje vienoje kaimiškoje seniūnijoje 2011 metais buvo 45 gyvenvietės, iš jų – 36 gyvenvietės su gyventojais. Retai apgyventose seniūnijose atitinkamai buvo 54 kaimo gyvenvietės, o gyvenviečių su gyventojais – 41. Rečiausiai apgyventose seniūnijose atitinkamai 57 ir 41 gyvenvietės. Kai kuriose seniūnijose yra vos kelios gyvenvietės: Baltosios Vokės (Šalčininkų raj.) – 5 gyvenvietės, Didkiemio (Šilalės raj.) – 6, Gaižaičių (Joniškio raj.) – 12, Medingėnų (Rietavo sav.) – 14 gyvenviečių. Rečiausiai apgyventose seniūnijose 2011 m. buvo 3 seniūnijos, kuriose buvo daugiau nei 100 gyvenviečių: Pandėlio sen. (Rokiškio raj.) – 123, Papilio sen. (Biržų raj.) – 115, Skiemonių sen. (Anykščių raj.) – 104 gyvenvietės. Tačiau visose šiose seniūnijose nemažą dalį gyvenviečių sudaro gyvenvietės be gyventojų.

Mažiausi kaimai (pagal vidutinį viename seniūnijos kaime gyvenančių žmonių skaičių) buvo Rytų Lietuvoje: Labanoro seniūnijoje – 6 gyventojai, Rimšės, Ceikinių, Suvieko, Sarių, Linkmenų, Dūkšto seniūnijose – 14–16 gyventojų. Didžiausias (pagal vidutinį viename seniūnijos kaime gyvenančių žmonių skaičių) rečiausiai apgyventų teritorijų kaimas tik Didkiemio seniūnijoje (Šilalės raj.) buvo didesnis už Lietuvos vidurkį; visose kitose seniūnijose šis skaičius gerokai mažesnis.

Rečiausiai apgyventose teritorijose išryškėjo dėsningumas – kuo mažesnė gyvenvietė, tuo mažesni 2001–2011 metais įvykę neigiami gyvenviečių ir gyventojų skaičiaus pokyčiai.

Rečiausiai apgyventose seniūnijose vyrauja monocentrisis ir dvicentrisis apgyvendinimo tipai, kai didžioji dalis gyventojų gyvena vienoje ar dviejose didžiausiose gyvenvietėse.

Depopuliacijos procesams Lietuvoje tęsiantis rečiausiai apgyventų teritorijų Lietuvoje tik daugės. Tikėtina, kad rekreaciniu požiūriu patraukliose teritorijose didžioji dalis gyventojų jose gyvena tik vasaros laikotarpiu.

## Literatūra

1989 metų visuotinio gyventojų surašymo duomenys, 1991. I tomas. Vilnius: Statistikos departamentas prie Lietuvos Respublikos Vyriausybės.

Daugirdas, V., 2002. Demografinės tendencijos retai gyvenamose Lietuvos teritorijose. *Geografijos metraštis*, 35(1–2), p. 184–192.

Daugirdas, V., Baubinas, R., 2003. The Social-economical State of Sparsely Populated Territories in Lithuania from the Point of View of Sustainable Development. *International Conference on Sustainability Indicators and Intelligent Decision: Abstracts of Papers*, p. 21. Vilnius.

Daugirdas, V., Baubinas, R., 2007. Retai apgyventos teritorijos Lietuvoje. 1. Teritorinės sklaidos aspektai. *Annales Geographicae*, 40(2), p. 28–37.

Daugirdas, V., Baubinas, R., 2008. Retai apgyventos teritorijos Lietuvoje. 2. Socialinė ir demografinė gyventojų būklė. *Annales Geographicae*, 41(1–2), p. 5–13.

Daugirdas, V., Baubinas, R., Marcinkėnaitė, A., 2003. Lietuvos retai apgyvendintų teritorijų socialinės ir ekonominės būklės ypatybės. *Geografijos metraštis*, 36(2), p. 137–147.

Daugirdas, V., Kriauciūnas, E., Ribokas, G., 2013. Depopulation in EU countries and distribution of sparsely populated territories in Lithuania. *Київський географічний щорічник, Випуск 8*, p. 31–36. *Київ. УДК 911.3*.

<http://osp.stat.gov.lt/pagrindiniai-rezultatai>.

<http://osp.stat.gov.lt/2011-m.-surasymas>.

Kriauciūnas, E., 2010. Some development patterns of Lithuanian rural territories in 1990–2010. 20 years of Socio-Economic Transformations in countries Central and Eastern Europe – an attempt of accounts. *Geopolitical studies*, 16, p. 199–212. Warsaw, ISSN 1429-009X.

Kriauciūnas, E., Alksnytė, A., 2010–2011. Turizmo paslaugų išvystymo ypatumai Aukštaitijos, Dzūkijos ir Žemaitijos nacionaliniuose parkuose. *Annales Geographicae*, 43–44, p. 64–75.

Kriauciūnas, E., Ribokas, G., 2012. Šiaulių apskrities retai apgyventų teritorijų pokyčiai ir demografinės raidos ypatumai. *Ekonomika ir vadyba: aktualijos ir perspektyvos*, 3(27), p. 135–143, Šiauliai, ISSN 1648-9098.

Mačiulytė, J., 2006. Lietuvos kaimiškų teritorijų kaita po nepriklausomybės atkūrimo. *Annales Geographicae*, 39(2), p. 5–14.

Stanaitis, A., Stanaitis, S., 2008. Territorial distribution dynamics of rural population in Lithuania in the 20th century (1897–2007). *Geografija*, 44(2), p. 32–42.

Stanaitis, S., 1995. Lietuvos kaimo gyvenviečių tinklo centrų formavimas (geografinė studija). *Geografijos metraštis*, 28, p. 356–372.

Stanaitis, S., 2010. *Lietuvos žmoniškieji išteklių: visuomeninės teritorinės transformacijos*. Vilnius: Vilniaus pedagoginio universiteto leidykla.

Vaitekūnas, S., 1989. *Gyvenviečių geografija* (Mokymo priemonė). Vilnius: Vilniaus universitetas.

Vaitekūnas, S., 2006. *Lietuvos gyventojai: Per du tūkstantmečius*. Monografija. Vilnius: Mokslo ir enciklopedijų leidybos centras.

Žemės kadastras, 1989. Vilnius: „Mokslo“ leidykla.

## THE PECULIARITIES OF SETTLEMENT NETWORK OF THE MOST SPARSELY POPULATED TERRITORIES IN LITHUANIA

**Edis Kriaučiūnas, Vidmantas Daugirdas**

*Lithuanian Social Research Centre, Human Geography and Demography Institute,*

*Goštauto str. 11, LT-01108, Vilnius*

*E-mail: edis.geo@gmail.com; vidmantas.geo@gmail.com*

### *Summary*

After the independence was restored Lithuania inherited the settlement network which was adapted to soviet economy. The analysis shows that this network is changing only minimally: still is continuing the depopulation in rural territories in Lithuania, however, the distribution of rural inhabitants according to the separate categories of settlements remains similar to the one that used to be at the end of the soviet period.

It has been evaluated that in Lithuania in 2011 there were 39 the most sparsely populated wards (rural population density does not exceed 7.5 inhabitants per km<sup>2</sup>). These wards occupied around 11% of Lithuanian territory. They were inhabited by 4% of Lithuanian rural residents (in 2001 the number of such wards were only 15).

Taking into account rural areas in Lithuania, sparsely and the most sparsely territories are distinguished by consistent patterns of the distribution of residents in the smallest and biggest settlements. Generally, the direct dependency might be noticed in Lithuania: increasing rural category (according to the population), increases the general amount of the residents in these types of villages. The more sparsely populated ward is, the bigger part of its territory is consisted of the smallest settlements (up to 50 inhabitants) and the bigger part of inhabitants lives there.

On average, there are more settlements in the sparsely and the most sparsely populated wards, though they are smaller. In 2011 on average in Lithuania in one rural ward there were 45 settlements, while 36 of them were inhabited. Accordingly, in sparsely populated wards the number of settlements was 54 from which 41 were inhabited. In the most sparsely wards there were 57 settlements of which 41 were inhabited. There are wards with only few settlements: Baltoji Vokė (Šalčininkai distr.) – 5 settlements, Didkiemis (Šilalė dist.) – 6, Gaižaičiai (Joniškis distr.) – 12, Medingėnai (Rietavas distr.) – 14 settlements. There were 3 the most sparsely populated wards that had more than 100 settlements: Pandėlys (Rokiškis distr.) – 123, Papilys (Biržai distr.) – 115, Skiemonys (Anykščiai distr.) – 104 settlements. However, there were a high proportion of the settlements in all these wards that were without inhabitants.

The smallest average sizes of the villages were in Eastern Lithuania: in Labanoras ward – 6 inhabitants, in Rimšė, Ceikiniai, Suviekas, Sariai, Linkmenys, Dūkštas wards – 14–16 inhabitants. The biggest average village in the sparsely populated territories was only in Didkiemis ward (Šilalė distr.). The village was bigger than Lithuanian average village. In all other wards this number was significantly lower.

The consistent pattern appeared in the most sparsely populated territories: the smaller settlement was, the lesser negative changes of settlements and inhabitants occurred during the period 2011–2011.

In the most sparsely populated wards dominated monocentric and two centres types of settlement system. According to such settlement system the majority part of inhabitants lived in one or two biggest settlements.

The amount of the most sparsely populated territories will increase in case the depopulation processes is going to continue. It is likely that in the territories that are attractive due to recreation the majority of the residents will live only during the summer period.