

KRAŠTOVAIZDŽIO PLANAVIMAS IR LIETUVOS NACIONALINIS KRAŠTOVAIZDŽIO TVARKYMO PLANAS

Paulius Kavaliauskas

Geografijos ir kraštotvarkos katedra, Vilniaus universitetas,

M.K. Čiurlionio g. 21/27, LT-03101 Vilnius

El. paštas: paulius.kaval@gmail.com

Kavaliauskas P. LANDSCAPE PLANNING AND LITHUANIAN NATIONAL LANDSCAPE MANAGEMENT PLAN. *Geografijos metraštis*, 47, 2014.

Abstract. The article deals with codifying the existing efforts in the field of landscape planning and contributing to the spatial planning system optimization. The summarizing of the state of the landscape planning is presented with special accent to the experience the German and British experience as potentially most perspective for Lithuania. Solutions of Lithuanian national landscape management plan on the determination the landscape management zones and regulatory policies with cartographic localization are delivered, as well as proposals on opportunities for landscape protection development. Special attention is paid for territorial differentiation of the landscape management strategies, strengthening Lithuanian nature frame, developing the networks of regional historic and recreational parks and determination the territorial priorities on culture heritage protection.

References 30. Figs 2. In Lithuanian, summary in English.

Keywords: landscape planning and design, landscape plan, sustainable and balanced development, protected areas, landscape geography, landscape architecture.

Received: August 2014, accepted: September 2014

Įvadas

Atsikūrusios Lietuvos valstybės teritorijų planavimo arba kraštotvarkos organizavimo klausimai tapo aktualūs metodologine ir praktine prasme. Teritorijų planavimo optimizavimo interesai reikalauja turėti moksliskai pagrįstas nuostatas dėl šalies kultūrinio kraštovaizdžio raidos kelių bei priimti visuomenės interesus atitinkančią šios erdvinės struktūros kūrimo metodologiją ir atitinkamą planavimo dokumentų sistemą (Kavaliauskas, 1986).

Deja, kraštovaizdžio planavimui mūsų šalyje iki šiol neskirta pakankamai dėmesio, dar gyva tradicija vengti ir ignoruoti (urbanistika) arba nepagrįstai susiaurintai vartoti (kraštovaizdžio architektūra) patį šį terminą, painiojant kraštovaizdį su gamtine aplinka ar želdiniais, kas ypač ryšku miestų planavimo sferoje. Mūsų šalyje tai lemia ir tokius nepageidautinus reiškinius kaip nekoordinuotą klaidžiojimą po įvairius kraštovaizdžio sampratos variantus, veiksmingos kraštovaizdžio planavimo sistemos nebuvimą, nepakankamą kraštovaizdžio planavimo integraciją į kompleksinį teritorijų planavimą, užsitęsusių kraštovaizdžio specialiojo planavimo merdėjimą, ydingą metodologinį, taip pat teisinį kraštovaizdžio planavimo ir kraštovaizdžio projektavimo (kraštovaizdžio architektūros) painiojimą ir pan.

Europos kraštovaizdžio konvencijos (Europos..., 2001) ratifikavimas ir Lietuvos Respublikos kraštovaizdžio politikos krypčių aprašo (Lietuvos..., 2004) patvirtinimas, LR teritorijų planavimo įstatymo naujos redakcijos (Lietuvos..., 2013) priėmimas, parengti Kraštovaizdžio formavimo metodikos (Kraštovaizdžio..., 2013a) ir Kraštovaizdžio schemų ir planų rengimo taisyklių naujos redakcijos (Kraštovaizdžio..., 2013b) projektai paaštrino tiek kraštovaizdžio sampratos, tiek jo for-

mavimo metodologijos normalizavimo bei optimizavimo problemas. Be to, realizuojant Europos kraštovaizdžio konvencijos nuostatas, Lietuva įsipareigojo parengti Nacionalinį kraštovaizdžio tvarkymo planą (NKTP) kaip svarbiausią šios srities dokumentą, įgalinantį turėti aiškiai apibrėžtą ir kryptingą kraštovaizdžio tvarkymo politiką su teritoriškai diferencijuotomis bei mokslškai pagrįstomis kraštovaizdžio naudojimo ir apsaugos strategijomis. Tokio dokumento rengimas viešo konkurso būdu buvo patikėtas UAB „Urbanistika“, kuri tą atliko pasitelkusi Lietuvos geografų draugiją, konkrečiai VU Geografijos ir kraštotvarkos katedros mokslininkus. Moksliniu projekto vadovu ir pagrindiniu vykdytoju buvo paskirtas šios publikacijos autorius.

Straipsnio tikslas – susisteminti pastangas kultūrinio kraštovaizdžio planavimo sferoje ir tuo prisidėti prie teritorijų planavimo sistemos optimizavimo. Tam tikslui buvo sprendžiami tokie pagrindiniai uždaviniai: 1) apibendrinti kraštovaizdžio planavimo būklę, 2) pristatyti NKTP sprendinius kraštovaizdžio tvarkymo zonų ir reglamentavimo strategijų srityse, 3) nušviesti NKTP teikiamas kraštovaizdžio teritorinės apsaugos plėtojimo galimybes. Siekiant įgyvendinti prisiimtus uždavinius buvo naudoti įvairūs tyrimo metodai – mokslinės literatūros, internetinių šaltinių, planavimo dokumentų ir teisinių informacinių leidinių analizė, kartografinis modeliavimas, taip pat loginio tyrimo dedukciniai ir nededukciniai samprotavimų būdai.

Analogiško lygmens ir metodologijos planavimo dokumento, koks yra parengtas mūsų šalies Nacionalinis kraštovaizdžio tvarkymo planas (Nacionalinis..., 2014), iki šiol nėra nei Europoje, nei Šiaurės Amerikoje, tad Lietuva tapo pirmąja valstybe, kuri parengė valstybinį kraštovaizdžio planą teritorijų planavimo (*land use*) metodologijos pagrindu. Kitose šalyse tokio lygmens rengiami tik strateginio planavimo darbai – programos, gairės, koordinaciniai planai ar pan. Todėl mūsų šalies pionierinė (pilotinė) patirtis gali turėti ir tam tikrą tarptautinę metodologinę svarbą, ypač Europos kraštovaizdžio konvencijos realizavimo kontekste.

1. Kraštovaizdžio planavimo raida ir ypatumai

Kraštovaizdžio planavimo pradžia galima laikyti seniausius istorinius laikus, kada buvo pradėtas projektuoti kraštovaizdžio struktūros keitimas bei pertvarkymas miestų statybos ir irigacijos tikslams, taip pat formuojamos specialios rekreacinės teritorijos. Glaudus ryšys kraštovaizdžio tvarkymo planavimą sieja ir su visa sodų–parkų meno ir vėliau iš jo išaugusios kraštovaizdžio architektūros versijos istorija. Tačiau moderniąja šiuolaikine prasme, kraštovaizdžio tvarkymo planavimo pradžia dažniausiai nurodomas XX a. vidurys (Simmonds, 1996; Rogers, 1999; Kavaliauskas, 2013), kada po Antrojo pasaulinio karo didžiosios Europos bei Šiaurės Amerikos valstybės priėmė įstatymus, numačiusius vykdyti specialius įvairaus lygmens kraštovaizdžio planavimo darbus, turinčius padėti užtikrinti aplinkos ekologinį stabilumą.

Šiuolaikinis kraštovaizdžio planavimas suprantamas kaip kraštovaizdžio formavimo priemonių sistemos numatymas kompleksiniuose įvairaus rango teritorijų planuose arba specializuotų kraštovaizdžio tvarkymo planų rengimas. Apibendrinant metodinį šių darbų patyrimą galima kalbėti apie keturias metodologines kraštovaizdžio plano sampratos bei vykdymo kryptis (Kavaliauskas, 2011):

- 1) *aplinkosauginio pobūdžio kraštovaizdžio tvarkymo planas* kaip planavimo dokumentas, orientuotas į įvairių saugotinių teritorijų ar apsaugos zonų skyrimą, bioekologinių ryšių palaikymą, geoekologinio stabilumo bei kokybės užtikrinimą;
- 2) *percepinio pobūdžio kraštovaizdžio tvarkymo planas* kaip planavimo dokumentas, orientuotas į vizualinių ryšių bei informacinio ir estetinio teritorijos potencialo išaiškinimą ir reguliavimą, aplinkos psichoekologinės kokybės gerinimą;
- 3) *technokratinio pobūdžio kraštovaizdžio tvarkymo planas* kaip planavimo dokumentas, orien-

tuotas į įvairių inžinerinio tvarkymo priemonių projektavimą, kraštovaizdžio struktūros, tenkinančios pirmiausia technologinius bei ekonominius interesus, formavimą;

- 4) *integrუoto pobūdžio kraštovaizdžio tvarkymo planas* kaip planavimo dokumentas, jungiantis aukščiau minėtus požiūrius, daugiausia pirmąjį ir antrąjį.

Pirmoji kryptis yra bene labiausiai paplitusi įvairiose pasaulio šalyse, ypač Europoje ir Šiaurės Amerikoje. Šioje metodologinėje bazėje sudaromas kraštovaizdžio tvarkymo planas yra tarsi savotiškas teritorinio aplinkosauginio planavimo dokumento prototipas. Ši metodologinė kryptis yra itin populiarė regioninio arba rajoninio lygmens teritorijų planavime ir priklausomai nuo atskirų šalių tradicijų akcentuoja kraštovaizdžio geografinės įvairovės bei geoekologinio stabilumo (Vokietija, Austrija, Olandija, Rusija, Estija ir kt.) arba kraštovaizdžio biotinės struktūros bei bioekologinės kokybės (Prancūzija, Ispanija, JAV, Čekija, Slovakija ir kt.) išsaugojimą.

Antroji kryptis atstovauja klasikinę meno principais besiremiančią kraštovaizdžio architektūros tradiciją ir yra būdinga žemesnio rango teritorijų – vietovių – planavimui. Ypač stiprias metodologines pozicijas percepcinio pobūdžio kraštovaizdžio tvarkymo planai turi anglosaksų tradicijų kraštuose, pirmiausia JAV ir Didžiojoje Britanijoje, iš dalies Rytų Europos šalyse.

Trečiosios metodologinės pakraipos darbai dažniausiai net nėra vadinami kraštovaizdžio tvarkymo planais, o įvardijami kaip teritorijų apželdinimo, melioracijos, inžinerinio parengimo ar tvarkymo schemomis ir projektais. Tačiau juose, iš esmės, yra formuojama bei keičiama kraštovaizdžio struktūra, tad savo pobūdžiu jie atstovauja aktyvųjį kraštovaizdžio projektavimą, daugiau nukreiptą ne į apsaugos sistemos kūrimą, bet į naudojimą užtikrinančių priemonių numatymą. Tokio pobūdžio planavimo darbai buvo ypač būdingi buvusioje Sovietų Sąjungoje, Trečiojo pasaulio šalyse, vykdomi ir dabartinėje Šiaurės Amerikos ar Europos šalių urbanistinio bei agrarinio planavimo praktikoje.

Ketvirtoji kryptis išreiškia bene pažangiausią kraštovaizdžio planavimo tendenciją, kurios realizavimas reikalauja daugiausiai sąnaudų ir yra sunkiausiai realizuojamas. Vis dėlto tokį kelią renka D. Britanija, JAV, Prancūzija, taip pat juo bando žengti Centrinė bei Rytų Europa.

Konkretesniam kraštovaizdžio tvarkymo planų rengimo patirties atskleidimui trumpai pristatomos šioje srityje labiausiai išsiskiriančios Europos šalys: Vokietija ir Didžioji Britanija, kurių patirtis gali būti naudinga plėtojant kraštovaizdžio planavimą Lietuvoje.

Vokietija turi bene labiausiai išvystytą ir teisiniu požiūriu sutvarkytą kraštovaizdžio planavimo (vok. *Landschaftsplanung*) sistemą ir ypač išsiskiria didelių teritorijų kraštovaizdžio planavimu. Tai bene vienintelė šalis, kur kraštovaizdžio planavimas yra aiškiai subordinuotas visais planavimo lygmenimis (šalis, regionas, savivaldybė, vietovė) ir sudaro organišką visos erdvinio planavimo sistemos sudėtinę dalį. Pažymėtina, kad kraštovaizdžio planavimo lygmenys šioje šalyje yra subordinuoti ir su atitinkamų specialistų rengimu bei jų kvalifikacija. Pats kraštovaizdžio planavimas Vokietijoje remiasi senomis ir giliomis šios šalies kraštotvarkos (vok. *Landeskultur*, *Landesnutzung*, *Landespflege*) tradicijomis bei geru kraštovaizdžio geografiniu ir bioekologiniu pažinimu.

Apskritai Vokietijos kraštovaizdžio planavimo sistemą sudaro šių lygmenų planavimo dokumentai (*Landschaftsplanung*..., 1997): 1) kraštovaizdžio programos (M 1 : 500 000–200 000), 2) regioniniai kraštovaizdžio planai (M 1 : 50 000–25 000), 3) kraštovaizdžio planai (M 1 : 10 000–5000), 4) lokalieji (atvirų vietovių) kraštovaizdžio planai/projektai (M 1 : 2500–1000) – miestuose juos atitinka želdinimo planai.

Iš esmės Vokietijoje kraštovaizdžio plano (vok. *Landschaftsplan*) metodologija susiformavo dar 7–8 XX a. dešimtmečiuose (Kiemstedt, 1994; Silke, 1997). Pagrindiniai jiems keliami uždaviniai būtų šie: a) saugotinių teritorijų nustatymas, b) rekreacinių teritorijų naudojimas ir apsau-

ga, c) bioekologinės apsaugos užtikrinimas, d) kraštovaizdžio priežiūros organizavimas ir e) subordinacija bendriesiems žemėnaudos planams. Dėl gana ryškios gamtosauuginės ir rekreacinės orientacijos Vokietijos kraštovaizdžio planai išsiskiria didele pagrindžiamosios dalies apimtimi, kur surenkama išsami gamtamokslinė geografinė, geoekologinė bei bioekologinė informacija apie tiriamąją teritoriją, taip pat atliekamas gamtinio komplekso funkcinis ekologinis ir rekreacinis šios teritorijos vertinimas. Ypatingas dėmesys šiuose planuose skiriamas kraštovaizdžio pažeidimų bei žemėnaudos konfliktų išaiškinimui bendruose teritorijų planuose numatytų socialinės ir ekonominės raidos perspektyvų kontekste.

Pažymėtina, kad Vokietijos kraštovaizdžio planų visapusė kompetencija yra apribota daugiausia kraštovaizdžio apsaugos interesais (Landschaftsplanung..., 1997; Landschaftsrahmenplan..., 2002), kur jie gali siūlyti konkrečias tvarkymo priemones. Kitose teritorijų naudojimo srityse kraštovaizdžio planai gali formuluoti tik specialius reikalavimus. Nustatyti kraštovaizdžio plano tikslai yra privalomi žinyboms, o nustatomos saugomos teritorijos – ir kiekvienam šalies piliečiui. Iškelti tikslai gali būti įgyvendinami dvejopai – įtraukiant kraštovaizdžio plano sprendinius į kitus bendruosius ar specialiuosius planus arba tiesiogiai realizuojant patį kraštovaizdžio planą. Ūkinės veiklos apribojimai arba jos ekstensyvinimas sprendžiamas tiek skiriant valstybės nustatytas kompensacijas, tiek išperkant ypač svarbias teritorijas, tiek sudarant su savininkais specialias nuomas, veiklos ar priežiūros sutartis.

Didžiojoje Britanijoje specializuoto kraštovaizdžio planavimo pradžia laikomas pirmasis dešimtmetis po Antrojo pasaulinio karo, tačiau tokios vientisos ir autonomiškos sistemos kaip Vokietijoje čia nebuvo suformuota. Modernieji kraštovaizdžio planai dažniausiai traktuojami kaip sudėtinė kompleksinio teritorijų planavimo dalis ir neišvengiamai įgauna kur kas integralesnį pobūdį nei analogiški Vokietijoje rengiami dokumentai. Didžiosios Britanijos kraštovaizdžio planų metodologija (Cullingwoth, Nadin, 2006) iki šiol nėra griežtai reglamentuota ir aktyviai tebesiformuoja. Joje ryškėja savitas požiūris tiek į planavimo objektą (apima ir užmiesčio, ir miesto erdves), tiek į nagrinėjamas problemas (neakcentuoja išimtinai aplinkosauginių uždavinių).

Modernioji kraštovaizdžio plano metodologija Didžiojoje Britanijoje skiria šiuos kraštovaizdžio kokybės aspektus – ekologinį (aplinkosauginį), funkcinį bei estetinį, kurie iš principo atitinka klasikinės M. P. Vitruvijaus triados elementus – tvirtumą, naudą, grožį arba aplinkos gamtinę, socialinę bei vizualinę gerovę. Šiuo metodu pagrindu yra skiriamos trys kraštovaizdžio planų (angl. *landscape plans*) tipologinės grupės (Turner, 1998):

- 1) *gamtiniai kraštovaizdžio planai* – geoformų, vandenių, buveinių ir oro apsaugos bei tvarkymo planai,
- 2) „*socialiniai*“ (iš tikro tai viešo naudojimo ar specialiųjų erdvių) *kraštovaizdžio planai* – žemėnaudų archetipų, žaliųjų plotų, rekreacinių teritorijų, specialaus naudojimo ir subalansuoto naudojimo planai,
- 3) *vizualiniai kraštovaizdžio planai* – vaizdingų arealų, siluetų, erdvių suvokimo, miestų aukštincumo apsaugos ir reguliavimo planai.

Ypač metodiškai stipri D. Britanijoje yra jos tradicinė vizualinių kraštovaizdžio planų grupė. Būdinga tai, kad čia plačiai taikomas aplinkos percepcijos vertikaliųjų lygių metodas, skiriantis kraštovaizdžio suvokimą palei žemę, žmogaus akių lygyje ir iš paukščio skrydžio aukščio, naudojami įvairūs erdvių suvokimo analizės bei programavimo metodai.

Apskritai Didžiosios Britanijos kraštovaizdžio planavimo modernioji metodologija deklaruoja būtinumą remtis praeities žinojimu, dabarties supratimu ir ateities vizijomis. Aplinkos formavimas turi remtis arba žemėnaudos zonavimu, arba poveikiu aplinkai ir jo kontrole, arba abiejų šių veiksmų kombinacija. Pagrindinis dėmesys turi būti skiriamas kraštovaizdžio gamtinio potenci-

alo, vaizdingumo, semantinės raiškos bei struktūrinio identiteto išaiškinimui ir apsaugai, o patys kraštovaizdžio planai turi užtikrinti geresnę teritorijos vystymo ir aplinkos konteksto dermę.

Taigi abi pristatytos šalys kraštovaizdžio planavimo srityje laikosi būdingų skirtingų metodologinių pozicijų ir yra suformavusios skirtingas organizacines šio planavimo vykdymo sistemas. Galima teigti, kad stiprioji Vokietijos kraštovaizdžio planavimo sistemos pusė yra jos organizacinis aiškumas, o Didžiosios Britanijos – teminis kompleksiskumas, ką galima būtų pritaikyti tobulinant kraštovaizdžio planavimą ir Lietuvoje.

Lietuvos kraštovaizdžio planavimo raida yra būdinga daugeliui buvusio socialistinio bloko šalių. Iš esmės – tai sovietinės sistemos pradiniam etape kraštovaizdžio formavimo pagrindinio technokratinio ir išimtinai ekonomizuoto požiūrio palaišnis keitimas naujais modernesniais – aplinkosauginiu bei percepciniu – požiūriais. Šalyje atsirado netgi konkrečios skirtingais mokslais besiremiančios kraštovarkinės mokyklos: kraštovaizdžio geografijos, kraštovaizdžio ekologijos ir kraštovaizdžio architektūros (Kavaliauskas, 2011). Buvo siekiama pakeisti trumparegišką technokratinį kraštovaizdžio formavimą, suteikti jam platesnį mokslinį pagrindimą, padaryti jį racionalią ilgalaikę perspektyvos kontekste, apsaugoti nuo sprendinių, vedančių prie ekologinės krizės slenksčio.

Vis dėlto tenka konstatuoti, kad didžiausi šalies kraštovaizdžio formavimo laimėjimai sovietmečiu tenka jos mokslinių metodinių pagrindų kūrimui, o ne realiai kraštovaizdžio planavimo praktikai. Jautėsi ir tam tikras profesionalių planuotojų bei mokslininkų atotrūkis, dažnas nesugebėjimas susikalbėti, taip pat dialogo paieškoms smarkiai trukdęs negalimų ginčyti politinių direktyvų poveikis. Specialūs didesnių teritorijų kraštovaizdžio tvarkymo planai, išskyrus tik iš dalies juos atstovavusias ūkių apželdinimo bei miestų želdynų schemas, sovietmečiu taip ir nebuvo pradėti rengti. Tam tikrą posūkį pranašavo „perestrojkos“ laikotarpiu patvirtinta Kompleksinė gamtos apsaugos schema (Оснoвнoе..., 1986; Kavaliauskas, 1996), įteisinusi šalyje kokybiškai naujas kraštovaizdžio apsaugos perspektyvas, pirmiausia gamtinio karkaso formavimo idėją ir Europoje precedento neturinčią ypač saugomų teritorijų tinklo plėtrą. Šias viltis sustiprino po dvejų metų kilusi Tautos atgimimo banga ir žaliosios ideologijos stiprėjimas bei jos įtaka visai kraštovarkos politikai, tačiau, deja, po nepriklausomybės atkūrimo daugeliui vilčių šalies kraštovaizdžio formavimo srityje nebuvo lemta išsipildyti. Gana greitai savanaudiškos politinės ir ekonominės konjunktūros nuostatos bei žemės restitucijos sukeltos nekontroliuojamos žemėnaudos ir netgi kraštovaizdžio vertybių požiūriu ypač agresyvios žemgrobystės tendencijos ėmė iš esmės keisti situaciją bendruosius visuomenės interesus atstovaujantiems kraštovaizdžio planavimui nepalankia linkme (Kavaliauskas, 2011).

Naujausią stiprų impulsą kraštovaizdžio tyrimams ir planavimui Europoje plėtoti davė jau minėta 2000 m. Florencijoje priimta Europos kraštovaizdžio konvencija (Europos..., 2001), numačiusi visas ją pasirašiusias šalis suformuoti kraštovaizdžio politikos nuostatas bei palaikyti ir intensyvinti kraštovaizdžio tyrimų, planavimo, apsaugos ir vadybos priemones. Pirmaisiais žingsniais vykdant Europos kraštovaizdžio konvenciją Lietuvoje galima laikyti kraštovaizdžio tvarkymo planų įteisinimą 2004 m. atnaujintoje LR teritorijų planavimo įstatymo redakcijoje (Lietuvos..., 2004), taip pat Valstybinės kraštovaizdžio politikos kryptių aprašo (Lietuvos..., 2004) ir Kraštovaizdžio tvarkymo specialiųjų planų rengimo taisyklių (Kraštovaizdžio..., 2004) parengimą bei patvirtinimą.

Vis dėlto per laikotarpį po šių „Taisyklių“ patvirtinimo nebuvo parengta nė vieno specialiojo kraštovaizdžio tvarkymo plano, o pirmieji darbai pradėti tik pastarojo penkmečio pabaigoje. Tokia situacija atspindi realią problemos sprendimo būklę ir atitinkamą specialaus dėmesio kraštovaizdžio formavimui stoką. Dar daugiau – naujausioji Teritorijų planavimo įstatymo redakcija (Lietuvos..., 2013) ignoravo pačios Aplinkos ministerijos užsakymu parengtus aukščiau minėtus mokslinius pasiūlymus Lietuvos kraštovaizdžiui formuoti (Kraštovaizdžio..., 2013a) bei Kraštovaizdžio planų rengimo taisyklėms optimizuoti (Kraštovaizdžio..., 2013b) ir net nenumatė

specialiųjų kraštovaizdžio tvarkymo planų rengimo. Visus kraštovaizdžio tvarkymo klausimus nurodyta spręsti tik kompleksinio planavimo dokumentų – bendrųjų planų – sudėtyje. Tai nei ES šalių, nei pasaulinės kraštovaizdžio planavimo patirties neatitinkantis sprendimas, kuris prieštarauja Europos kraštovaizdžio konvencijai, neišvengiamai silpnina dėmesį tvaraus kraštovaizdžio formavimui ir užkerta galimybes tobulinti bei įvairinti mūsų šalies kraštovaizdžio planavimą. Lieka tikėtis, kad tokia ES kraštovaizdžio politiką neatitinkanti LR Aplinkos ministerijos vadovų nuostata neišvengiamai turės keistis atlikus eilinę Teritorijų planavimo įstatymo redakciją.

Suprantama, kad pagal ankstesniąją šio įstatymo redakciją bei taisykles baigiami rengti ar parengti kraštovaizdžio planavimo dokumentai įgyja ypatingą išliekamąją vertę. Svarbiausias iš jų neabejotinai yra Nacionalinis kraštovaizdžio tvarkymo planas (Nacionalinis..., 2014), kurio projektui pristatyti ir yra skirtas šis straipsnis.

2. Kraštovaizdžio tvarkymo strategijos formavimas

Lietuvos Nacionalinio kraštovaizdžio tvarkymo plano (NKTP) rengimo procesą ir jo sprendinių formavimo galimybes smarkiai pakeitė šalyje galiojanti nacionalinio lygmens teritorijų planavimą reguliuojančių teisės aktų sistema (Specialiosios..., 1992; Europos..., 2001; Lietuvos..., 2002; Nacionalinė..., 2003; Kraštovaizdžio..., 2004; Lietuvos..., 2004a; Lietuvos..., 2004b; Lietuvos..., 2004c; Saugomų..., 2004; Lietuvos..., 2005; Lietuvos..., 2005–2006; Recommendations..., 2008). Taip pat teko analizuoti visus šalyje parengtus ir patvirtintus kompleksinio planavimo dokumentus – apskričių ir rajonų bei miestų savivaldybių bendruosius (generalinius) planus bei įvertinti, kaip panaudojami jų sprendiniai kraštovaizdžio formavimo ir apsaugos srityje. Straipsnio apimtis fiziškai nesudaro galimybių gausybės planavimo dokumentų įtraukti į jo pabaigoje teikiamą literatūros sąrašą ir verčia apsiriboti tik bendrąja nuoroda tekste.

LR Aplinkos ministerijos 2012 m. patvirtinta NKTP rengimo darbų užduotis numatė parengti sprendinius šiose srityse ir kryptyse¹:

A. Kraštovaizdžio tvarkymo strategijos formavimas

- 1) atraminės kraštovaizdžio tvarkymo zonos;
- 2) kraštovaizdžio tvarkymo reglamentavimas;
- 3) siektini kraštovaizdžio bendrosios teritorinės struktūros optimalumo (kokybės etalono) rodikliai;

B. Kraštovaizdžio teritorinės apsaugos vystymas

- 4) gamtinio karkaso ir kraštovaizdžio bendrosios ekologinės pusiausvyros palaikymas;
- 5) kraštovaizdžio informacinio-estetinio potencialo apsauga;
- 6) galimas saugomų teritorijų tinklo plėtojimas;
- 7) kraštovaizdžio kultūrinio identiteto išsaugojimas.

Atraminės kraštovaizdžio tvarkymo zonos. Kraštovaizdžio tvarkymo zona (KTZ) suprantama kaip apibrėžtos paskirties teritorija, turinti teritorijų planavimo dokumentais nustatytas naudojimo ir apsaugos sąlygas (reglamentą) bei joms adekvačias kraštovaizdžio formavimo ir tvarkymo priemones. Jų tinklas sudaro atraminius teritorinius vienetus kraštovaizdžio formavimo politikai lokalizuoti. Pačių KTZ (*arba kraštovaizdžio planotopų*) išskyrimas reiškia nustatymą kraštotvarkos požiūriu diferencijuotų ūkinių žemės naudmenų grupių su skirtingu kraštovaizdžio pobūdžiu ir jį atitinkančiomis kraštovaizdžio tvarkymu, skirtu siekiamai tikslinei/optimaliai erdvinei kraštovaizdžio struktūrai formuoti ir palaikyti. Kraštovaizdžio tvarkymo zonų konkretizavimas NKTP (M 1 : 200 000) buvo atliktas pagal tris klasifikacinius požymius (faktorius):

¹ 1–2 ir 4–6 krypties sprendinius parengė P. Kavaliauskas, 3 krypties – P. Kavaliauskas, D. Veteikis ir R. Skorupskas, 7 krypties – G. Filipavičienė ir A. Steponavičius.

1) kraštovaizdžio teritorinių vienetų tipus pagal bendrąjį kraštovaizdžio pobūdį, t. y. jo sukultūrinimą (natūralumą);

2) numatomą leistiną teritorijos ekonominio ir technologinio naudojimo arba apsaugos intensyvumą;

3) pagal kraštovaizdžio tvarkymui reikšmingus kraštovaizdžio gamtinius morfologinius tipus (morfostruktūros ypatumus).

Numatomas bendras kraštovaizdžio pobūdis (I požymis) buvo diferencijuotas tokiu būdu:

Didelių akvatorių gamtinis kraštovaizdis

v – jūrinis (akvatorija 100 %)

v' – marių (akvatorija 100 %)

Natūralaus pobūdžio miškingas gamtinis kraštovaizdis

t – pelkinis (pelkė 70–100 %; miškas 10–30 %)

te – pelkinis ežeruotas (pelkė 50–70 %; ežeras 20–30 %; miškas 0–20 %)

mt – miškingas pelkėtas (miškas 70–90 %; pelkė ir ežeras 10–30 %)

m – miškingas (miškas 90–100 %; agro 0–10 %)

me/s – miškingas ežeruotas/upėtas (miškas 50–70 %; ež/sln 30–50 %; agro 0–20 %)

Mišraus pobūdžio miškingas mažai sukultūrintas kraštovaizdis

mu' – miškingas mažai urbanizuotas (miškas 70–90 %; urbo 10–20 %; agro 0–20 %)

ma – miškingas agrarinis (miškas 50–70 %; agro 30–40 %; urbo 0–5 %)

Sukultūrintas agrarinis kraštovaizdis

am – agrarinis miškingas (agro 50–70 %; miškas 30–40 %; urbo 0–5 %)

ae/s – agrarinis ežeruotas/upėtas – (agro 40–60 %; ež/sln 30–50 %; miškas 0–20 %)

at – agrarinis pelkėtas (agro 0–80 %; pelkė ir miškas 20–30 %)

a – agrarinis (agro 80–90 %; urbo 0–10 %; miškas 0–20 %)

Agrarinis iš dalies urbanizuotas kraštovaizdis

au' – agrarinis mažai urbanizuotas (agro 60–80 %; urbo 10–20 %; miškas 0–20 %)

au – agrarinis urbanizuotas (agro 40–60 %; urbo 40–60 %; miškas 0–10 %)

Urbanistinis kraštovaizdis

ue/s – urbanistinis ežeruotas/upėtas (urbo 60–80 %; ež/sln 20–40 %; miškas 0–10 %)

u – urbanistinis (urbo 80–100 %; miškas 0–10 %; agro 0–10 %)

Technologizuotas kraštovaizdis

ia – agrarinis technologizuotas (techno 20–30 %; miškas 0–10 %; agro 60–80 %)

iu – urbanistinis technologizuotas (urbo 60–80 %; techno 20–40 %; miškas 0–10 %)

i – industrinis technologizuotas (techno 80–100 %; miškas 0–20 %)

* santrumpos: agro – žemės ūkio naudmenos, urbo – urbanizuotos gyvenviečių teritorijos, techno – inžinerinių ir pramoninių kompleksų teritorijos, ež – ežerai; sln – slėniai.

Kraštovaizdžio naudojimo pobūdis arba galimas intensyvumas (II požymis) NKTP diferencijuotas tokiomis kryptimis:

Rekomenduojamas kraštovaizdžio vertybes išsaugantis naudojimas:

1 – konservacinis

2 – konservacinis-tausojantis

Rekomenduojamas kraštovaizdžio ekologinę apsaugą užtikrinantis naudojimas:

3 – tausojantis

Rekomenduojamas erdviškai diferencijuotas mišrus teritorijos naudojimas:

4 – tausojantis-intensyvus

5 – intensyvus-konservacinis

Rekomenduojamas intensyvus teritorijos naudojimas:

6 – intensyvus

Kraštovaizdžio naudojimą veikiantis gamtinės morfostruktūros pobūdis (III požymis) NKTP diferencijuotas tokiomis kryptimis:

Akvalinis kraštovaizdis

- J – Kranto zonos (< 20 m gylio) jūra
- J' – Povandeninių plynaukščių ir lomų jūra
- M – Sekliosios marios (< 2 m gylio)
- M' – Giliosios marios

Pajūrio kraštovaizdis

- N – Išlyginto marių kranto nerija
- N' – Raižyto marių kranto nerija
- P – Pamario jūrinė lyguma
- P' – Smėlinga pajūrio lyguma

Lygumų kraštovaizdis

- L – Smėlinga banguota lyguma
- L' – Molinga lyguma
- L'' – Molinga banguota/rumbėta lyguma

Pakilumų (plynaukščių) kraštovaizdis

- B – Smėlinga banguota pakiluma (plynaukštė)
- B' – Molinga banguota pakiluma (plynaukštė)

Kalvotas kraštovaizdis

- K – Smėlingas fliuvioglacialinis kalvynas/kopynas
- K' – Priemolingas moreninis kalvynas
- G – Moreninis/fliuvioglacialinis gūbrys/kalvyngūbris
- G' – Moreninis/fliuvioglacialinis plokščiakalnis

Slėninis kraštovaizdis

- S – Upės slėnis
- S' – Senslėnis
- D – Deltinis slėnis
- D' – Delta

- R – Erozinis raguvynas
- R' – Senasis erozinis raguvynas

Ežerinis kraštovaizdis

- E – Ežeruotas duburys
- E' – Ežerynas

KTZ pobūdis išreiškiamas jungtiniais indeksais, šifruojančiais visus tris jų klasifikacinius šių planotopų požymius (I–II–III):

m 2 B, čia

m – bendras kraštovaizdžio pobūdis; **2** – kraštovaizdžio naudojimo pobūdis; **B** – kraštovaizdžio gamtinis pobūdis

Integruoti išskirtų KTZ indeksai skaitomi tokiu būdu:

m3L – miškingas tausojančio naudojimo smėlingos lygumos kraštovaizdis;

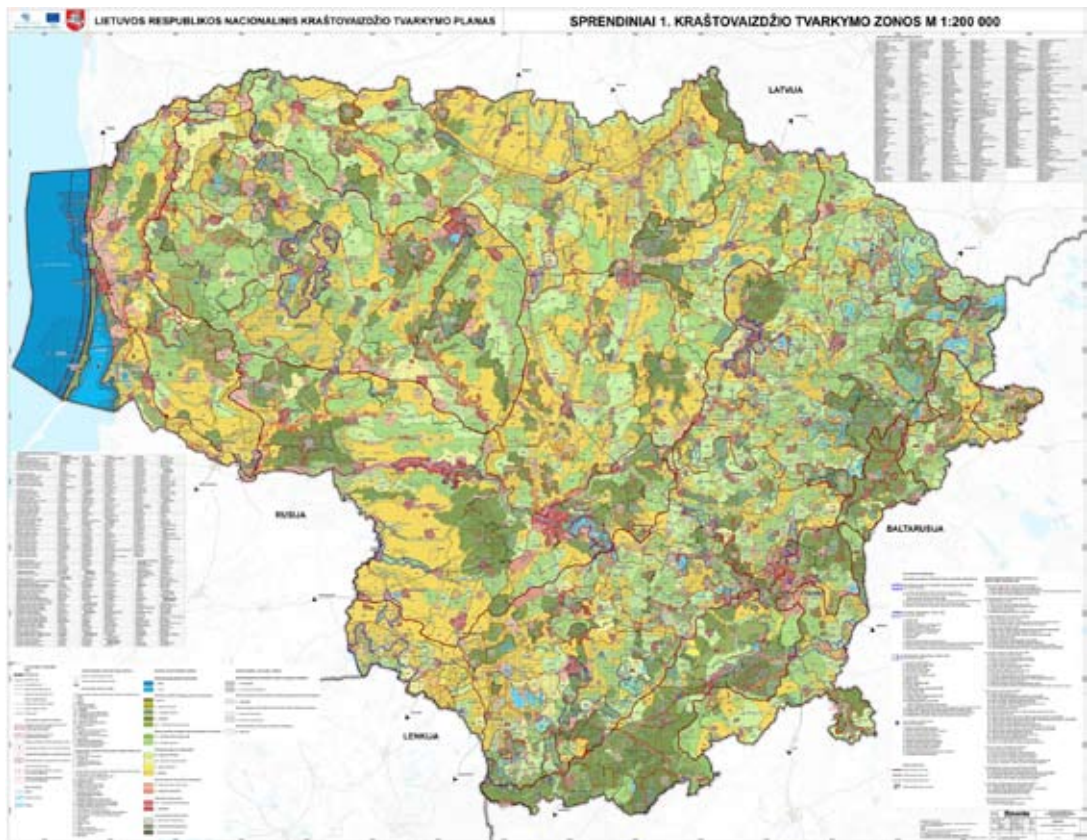
me2E/ – miškingas ežeruotas konservacinio bei tausojančio naudojimo ežeryno kraštovaizdis;

- u6B** – urbanistinis intensyvaus naudojimo smėlingos pakilumos kraštovaizdis;
- v4J** – jūrinis tausojančio bei intensyvaus naudojimo kranto zonos kraštovaizdis;
- a5L/** – agrarinis konservacinio bei intensyvaus naudojimo molingos lygumos kraštovaizdis;
- a3S/** – agrarinis tausojančio naudojimo senslėnio kraštovaizdis;
- au/4E** – agrarinis mažai urbanizuotas tausojančio bei intensyvaus naudojimo ežeruoto duburio kraštovaizdis;
- mu/4R** – miškingas mažai urbanizuotas tausojančio bei intensyvaus naudojimo erozinio raguvyno kraštovaizdis ir pan.

Nustatytų kraštovaizdžio tvarkymo zonų kartografinis lokalizavimas pateiktas pagrindiniame NKTP brėžinyje (1 pav.).

Panaudota kraštovaizdžio tvarkymo zonų skyrimo metodika įgalino nustatyti svarbiausias šalies kultūrinio kraštovaizdžio formavimo kryptis bei atitinkamus principinius kraštovaizdžio modelius (kraštovaizdžio tvarkymo zonų tipus), kurių struktūros konkretizavimas yra žemesnių teritorijų planavimo lygmenų uždavinys.

Kraštovaizdžio tvarkymo reglamentavimo kryptys. Kraštovaizdžio tvarkymo (naudojimo ir apsaugos) reguliavimą nacionaliniu lygmeniu veikia tam tikri specifiniai žmonių veiklos reglamentavimo principai, kurių svarbiausi būtų šie:



1 pav. Pagrindinis NKTP sprendinių brėžinys. Kraštovaizdžio tvarkymo zonos (žalios – miškingos; geltonos – agrarizuotos; raudonos – urbanizuotos)

Fig. 1. Main design of National Landscape Management Plan. Proposed landscape management zones (green – forested; yellow – agrarian; red – urbanized)

- 1) juridinis sąlygotumas – reiškia, kad veiklos vystymo reguliavimas gali būti taikomas tik kaip teritorijos regioninio naudojimo bei apsaugos politiką nustatantis instrumentas vyriausybinių bei savivaldos institucijų darbe. Ypač jis svarbus teritorijų planavimą organizuojančioms bei prižiūrinčioms valdymo institucijoms, taip pat planuotojams ir projektuotojams, o šio lygmens reglamentavimo sistema netaikoma teisiniu fizinio asmens lygmeniu.
- 2) naudojimo tvarumas – reiškia, kad veiklos vystymo reglamentavimas turi užtikrinti viešąjį interesą atitinkantį tvarų (tausojančią ir subalansuotą) vystymą, dėl ko yra reikalinga palaikyti teritorijos naudojimo ir apsaugos balansą užtikrinant kraštovaizdžio bendrąją ekologinę pusiausvyrą, formuojant teritorijų planavimo dokumentuose nustatytą gamtinį karkasą, išsaugant kraštovaizdžio struktūroje turimas teritorines gamtos bei kultūros vertybes ir pan.

NKTP teikia kraštovaizdžio tvarkymo reglamentavimo strategijų sistemą, apimančią 8 kokybiškai skirtingas kraštovaizdžio reglamentavimo strategijas su formuotinu 17 apibendrintų tvarkymo reglamentavimo krypčių (numatomų reglamentų tipų), t. y.:

Kraštovaizdžio vertybių konservacinės apsaugos prioritetą užtikrinančių tvarkymo reglamentų formavimo strategija

1a – Išimtinės konservacinės apsaugos reglamentų kryptis;

1b – Konservacinę apsaugą ir bioproductinį naudojimą integruojanti reglamentų kryptis;

Ypatingą konservacinę bei rekreacinę vertę turinčių teritorijų tvarų naudojimą ir vertybių išsaugojimą užtikrinančių tvarkymo reglamentų formavimo strategija

2 – Integruota konservacinės apsaugos ir rekreacinio naudojimo reglamentų kryptis;

Kraštovaizdžio rekreacinės aplinkos kokybės apsaugą ir racionalų naudojimą užtikrinančių tvarkymo reglamentų formavimo strategija

3a – Rekreacinio naudojimo ir dalinės konservacinės apsaugos reglamentų kryptis;

3b – Rekreacinio naudojimo ir funkcinės konversijos reglamentų kryptis;

3c – Intensyvaus rekreacinio naudojimo reglamentų kryptis;

Bioproductinio naudojimo racionalų ekologinį reguliavimą užtikrinančių tvarkymo reglamentų formavimo strategija

4a – Tausojančio bioproductinio naudojimo karstiniame regione reglamentų kryptis;

4b – Tausojančio bioproductinio naudojimo ir konservacijos reglamentų kryptis;

4c – Tausojančio bioproductinio naudojimo reglamentų kryptis;

4d – Bioproductinio naudojimo ir dalinės konservacijos reglamentų kryptis;

Intensyvų bioproductinį naudojimą skatinančių tvarkymo reglamentų formavimo strategija

5 – Intensyvaus bioproductinio naudojimo reglamentų kryptis;

Esamų bei perspektyvinių urbanizacijai skirtų teritorijų tvarkymo reglamentų formavimo strategija

6a – Ekstensyvos urbanizacijos reglamentų kryptis;

6b – Intensyvos urbanizacijos reglamentų kryptis;

Esamų bei perspektyvinių industrinių teritorijų tvarkymo reglamentų formavimo strategija

7a – Infrastruktūros ir pramonės kompleksų formavimo reglamentų kryptis;

7b – Kasybos vykdymo reglamentų kryptis;

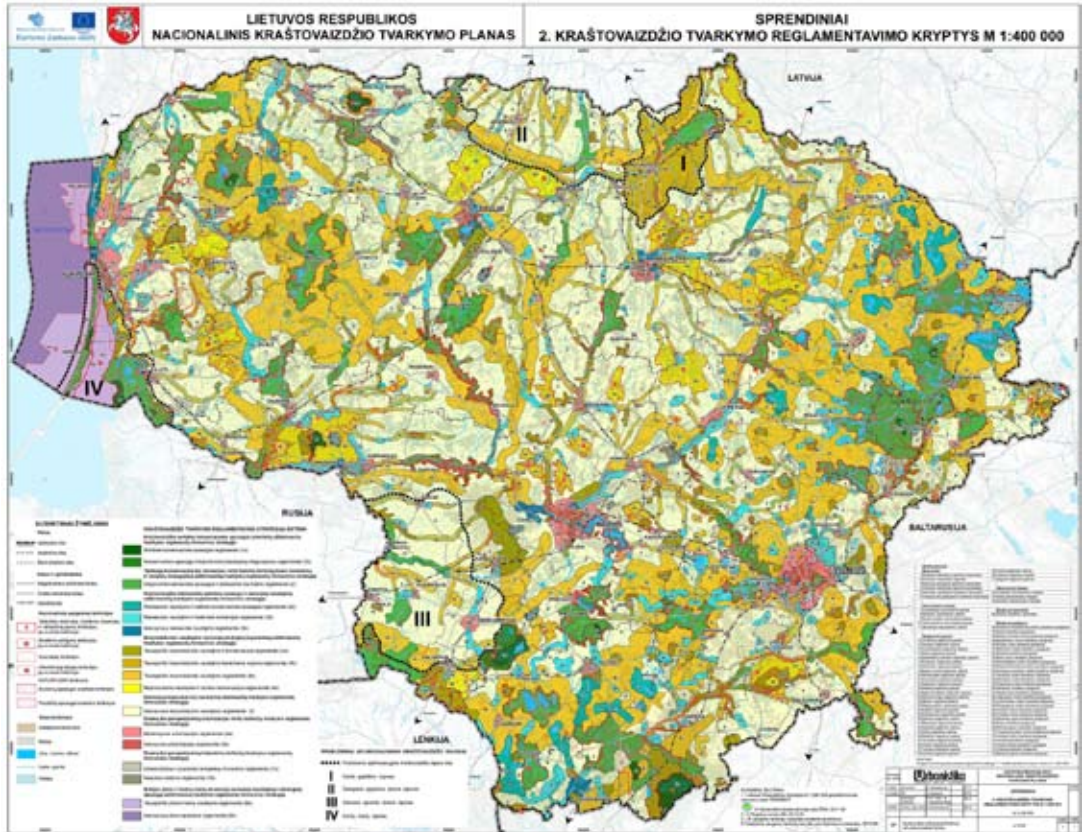
Baltijos jūros ir Kuršių marių akvatorijų racionalų naudojimą ir ekologinę apsaugą užtikrinančių tvarkymo reglamentų formavimo strategija

8a – Tausojančio jūros ir marių naudojimo reglamentų kryptis;

8b – Intensyvaus jūros naudojimo reglamentų kryptis.

Visus kraštovaizdžio tvarkymo strategijų reglamentavimo krypčių zonų lokalizavimo ypatumus ir skirtumus lemia reali šalies kraštovaizdžio struktūra, jos formuojamų gamtinių išteklių

pobūdis, gamtinio karkaso ir saugomų teritorijų išdėstymas, turimos naudojimo tradicijos, išaiškintų probleminių situacijų sprendimo bei tvaraus vystymo interesai. Nustatytos kraštovaizdžio tvarkymo reglamentavimo strategijų sistemos kartografinis lokalizavimas pateiktas specialiaame NKTP brėžinyje (2 pav.).



2 pav. Papildomas NKTP sprendinių brėžinys. Kraštovaizdžio tvarkymo reglamentavimo strategijos (žalios-mėlynos – konservacinės-rekreacinės; rusvos – tausojančios; geltonos – intensyvios; raudonos – urbanizacinės; pilkos – infrastruktūrinės-pramoninės)

Fig. 2. Additional drawing of National Landscape Plan. Proposed landscape management zones (green-blue – conservation-recreation; brownish – sustainable; yellow – intensive; red – urbanized; grey – infrastructural-industrial)

Buvo peržiūrėta visa turima šalyje kompleksinio (bendrojo) teritorijų planavimo medžiaga, tačiau dėl šioje srityje pasireiškusio metodologinio chaoso, dažnai ir planuojamos teritorijos kraštovaizdžio žinojimo stokos, kartais net teisinius aktus pažeidžiančių sprendinių šios planavimo medžiagos panaudojimas buvo atrankinis, atsiribojant nuo aiškiai nepagrįstų ar abejotinių sprendinių. Statistinės suvestinės duomenys parodė akivaizdų bioproductinio ūkio (pirmiausia žemės ir miškų) interesus atspindinčių intensyvaus bioproductinio naudojimo (5) ir tausojančio bioproductinio naudojimo (4c) kraštovaizdžio tvarkymo strategijų reglamentavimo kryptių dominavimą tiek esamo, tiek planuojamo šalies kraštovaizdžio tvarkymo struktūroje, kartu apimant virš 65 % jo ploto. Pirmajai paminėti kraštovaizdžio tvarkymo reglamentavimo kryptiai buvo priskirtos lyguminės ir banguotos priemolius ir priemolio dirvožemius turinčios teritorijos Vidurio Lietuvos lygumoje bei pakilumose (2 pav.), kuriose žymesnių ekologinių ribojimų nekečiama. Antroji kraštovaizdžio tvarkymo reglamentavimo kryptis apima ekologiškai jautrias ero-

duojamų Baltijos bei Žemaitijos aukštumų moreninių kalvynų bei smėlingų kopynų ir paslėnių arealų zonas, todėl orientuojama į gamtinę aplinką tausojančias ūkinio naudojimo formas bei technologijas.

Apibendrinant kraštovaizdžio tvarkymo strategijų reglamentavimo kryptių nustatymą galima pateikti tokias principines reglamentines jų kategorijas:

I – vyraujančio konservacinio (saugojamojo) prioriteto kraštovaizdžio tvarkymo strategijų reglamentavimo kryptys: **1a; 1b; 2; 4b/iš dalies/; 4d/iš dalies/;**

II – vyraujančio tausojančio (palaikomojo) vystymo prioriteto kraštovaizdžio tvarkymo strategijų reglamentavimo kryptys: **3a/didžiąja dalimi/; 3b/didžiąja dalimi/; 4a; 4b/iš dalies/; 4c; 4d/iš dalies/; 6a/iš dalies/; 8a/akvatorija/;**

III – vyraujančio intensyvaus (plėtojamojo) vystymo prioriteto kraštovaizdžio tvarkymo strategijų reglamentavimo kryptys: **3a/iš dalies/; 3b/iš dalies/; 3c; 4d/iš dalies/; 5; 6a/iš dalies/; 6b; 7a; 7b; 8b/akvatorija/.** Šiai kategorijai priskirtini ir abu išskirti mišraus reglamentavimo atvejai.

Nustatytos kraštovaizdžio tvarkymo strategijų reglamentavimo kryptių kategorijos (I–II–III) formuoja Lietuvos kraštovaizdžio erdvėje **kraštotvarkines makrozonas**, kurių apimtys ir santykiai lemia kraštovaizdžio ekologinės pusiausvyros palaikymo galimybes.

Funkcinės ekologinės kraštovaizdžio tvarkymo kraštotvarkinės makrozonos Krašto tvarkymo požiūriu optimaliai diferencijuotoje teritorijoje šios makrozonos turėtų santykiauti pagal universaliąją „aukso pjūvio“ arba jam artimą proporciją, t. y. maždaug kaip 60 % (kompensacinė pusė) ir 40 % (aktyvioji pusė). Priimtini dar atitinkami kraštutiniai 55 % : 45 % (konservacinio prioriteto dedamajai sudarant virš 10 %) ir 65 % : 35 % (konservacinio prioriteto dedamajai tenkant mažiau nei 10 %) kompensacinės (I–II) ir aktyviosios (III) kraštotvarkinių makrozonų santykiai. Pažymėtina, kad *NKTP teikiamas šalies kontinentinio kraštovaizdžio tvarkymo strategijų reglamentavimo zonų teritorinio diferencijavimo modelis (2 pav.) tenkina būtinuosius minimalius reikalavimus šalies kraštotvarkinės (funkcinės ekologinės) struktūros optimalumui ir yra laikytinas priimtiniu dabartiniame krašto tvarkymo etape.*

Baltijos jūros akvatorijos kraštovaizdis (jūrovaizdis), kaip erdvė, sudaranti atskirą makrogeosistemą, NKTP buvo traktuojamas autonomiškai ir su kontinentiniu Lietuvos kraštovaizdžiu į bendrą ekologinę struktūrą skaičiavimuose neįtrauktas. Susiklosčiusioje šio kraštovaizdžio reglamentinėje diferenciacijoje nustatytų tausojančio bei intensyvaus naudojimo arealų santykis šiuo metu yra 34 % : 66 %. Vertinti šį santykį vien Lietuvos teritorinių vandenų kontekste nėra didesnės prasmės, nes jūrinė ekosistema yra vientisa ir ekologiniam ar kraštotvarkiniam vertinimui reikalinga kur kas išsamesnė jos reprezentacija.

Kadangi bet kuris radikalesnis susiklosčiusios kraštovaizdžio naudojimo reglamentavimo struktūros pakeitimas neįmanomas be tam tikrų politinių nuostatų ir atitinkamų teisinių normų keitimo, NKTP buvo stengiamasi kiek įmanoma išsaugoti susiklosčiusią dabartinę kraštovaizdžio naudojimo reglamentavimo struktūrą ir orientuojamasi tik į būtiniausias jos transformacijas, be kurių būtų neįmanomas tolesnis funkcinis kraštovaizdžio optimizavimas bei ekologinės kokybės užtikrinimas.

Kraštovaizdžio bendrosios teritorinės struktūros optimalumas. Kraštovaizdžio bendrosios struktūros optimalumas nustatomas visos šalies teritorijai kraštovaizdžio tvarkymo zonų (plano topų) teritorinio tinklo pagrindu, įvertinant kiekvienos konkrečios tvarkymo zonos vidinę kraštovaizdžio struktūrą. Kraštovaizdžio bendrąją struktūrą geriausiai reprezentuoja žemės naudmenų sudėtis, kaip pagrindinis struktūrinis faktorius, kurio sąlyginis svoris bei įtaka vertinant struktūros optimalumą bionominiu, psichonominiu, socionominiu, ergonominiu ir ekonominiu kriterijais yra didžiausi. Įvairių tipų žemės naudmenos įvairiomis proporcijomis išsidėstydamos teritorijoje sukuria skirtingo pobūdžio kraštovaizdį.

Teoriškai optimaliu laikytinas toks žemės naudmenų plotų santykis, kai santykinai natūralios

naudmenos (toliau – natūralios naudmenos) sudaro apie 60 %, o intensyvaus naudojimo antropogeninės (toliau – sukultūrintos naudmenos) – apie 40 %, t. y. apytikriai atitinka vadinamąją „aukso pjūvio“ (optimalios proporcijos) taisyklę. Vertinant kraštovaizdžio struktūros optimalumą (nutolimą nuo optimalaus žemėnaudų santykio) visai šalies teritorijai, priimama atraminė optimalaus naudmenų santykio R_o reikšmė 1,63 (62:38), atitinkanti siektiną idealų gamtinio karako ir likusios teritorijos dalies santykį.

Atsižvelgiant į žemės naudmenų tipų įvairovę, galima apskaičiuoti bet kurios konkrečias ribas turinčios pakankamai didelės (regioninio lygmens) teritorijos sąlyginai natūralių ir sukultūrintų naudmenų santykį (R_{ns}) formule

$$R_{ns} = \frac{P + M + 0,5A + 0,8E + 0,5S}{U + T + 0,5A + 0,2E + 0,5S}, \quad (1)$$

čia R_{ns} – teritorijos naudmenų sąlyginai natūralių naudmenų (trupmenos skaitiklyje) ir sąlyginai sukultūrintų naudmenų (trupmenos vardiklyje) santykis; P, M, A, U, T, E ir S – atitinkamai pelkių, miškų, žemės ūkio, urbanistinių, technologinių naudmenų, ežerų ir slėnių dalis teritorijoje. Optimalios kraštovaizdžio struktūros atveju $R_{ns} = R_o$.

Tolimesnis individualios teritorijos optimalumas vertinamas pagal jos natūralių ir sukultūrintų naudmenų santykio (R_{nd}) santykinį nutolimą (D_r) nuo optimalios santykio reikšmės ($R_o = 1,63$):

$$D_r = \frac{R_{ns}}{R_o}, \text{ kai } R_{ns} > R_o, \quad (2)$$

arba

$$D_r = -\frac{R_o}{R_{ns}}, \text{ kai } R_{ns} < R_o. \quad (3)$$

Pagal gautą santykinio nutolimą nuo optimalios reikšmės D_r dydį vertinimo patogumui nustatoma teritorijos optimalumo klasė. Kadangi nutolimas nuo optimalių reikšmių įmanomas tiek į natūralumo, tiek į dirbtinumo pusę, optimalumo klasės numeruojamos simetriškai didinant jų numerį nuo A1 arba B1 (žemės naudmenų struktūra artimiausia optimaliai) iki A6 arba B6 (labiausiai nutolstama nuo optimalios struktūros). A1 ir B1 klasės rodo, kad kraštovaizdžio struktūra yra optimali arba beveik optimali, su nežymia gamtinių arba sukultūrintų naudmenų santykio persvara. A6 optimalumo klasė rodo, kad kraštovaizdį formuoja beveik vien gamtinės naudmenos, o B6 atitinka visišką dirbtinių naudmenų dominavimą. NKTP Lietuvos teritorijoje pagal kraštovaizdžio bendrosios struktūros optimalumą išsiskyrė 16 rajonų.

Kraštovaizdžio tvarkymo zonų optimalumo nustatymas skiriasi nuo kraštovaizdžio struktūros optimalumo skaičiavimo šalies mastu. Tą lemia projektuojamas tikslinis jų kraštovaizdžio sukultūrinimo pobūdis, numatoma funkcinė paskirtis ir naudojimo bei apsaugos intensyvumas, taip pat konkretūs kraštovaizdžio gamtiniai morfologiniai skirtumai. Kiekvieno kraštovaizdžio tvarkymo zonos tipo optimalumas nusakomas individualiomis įvairių žemės naudmenų tipų proporcijomis, o optimalumo rodiklio nustatymo kraštovaizdžio tvarkymo zonoms sistema skaidoma į tris lygmenis, kurių kiekvienam kraštovaizdžio tipui palaiapsniui nustatoma individuali optimalumo rodiklio reikšmė:

- 1) pirmajame lygmenyje priimama bazinė natūralių ir sukultūrintų žemės naudmenų struktūra kiekviename kraštovaizdžio tvarkymo zonos tipe atsižvelgiant į *bendrąjį kraštovaizdžio pobūdį*. Optimali tvarkymo zonos tipo žemės naudmenų struktūra išreiškiama rinkiniu intervalų, kuriuose toleruotina atraminė atitinkamų žemės naudmenų procentinė dalis;
- 2) antrajame lygmenyje tvarkymo zonų žemės naudmenų struktūros optimalumo rodiklių reikšmės yra tikslinamos atsižvelgiant į *kraštovaizdžio naudojimo bei apsaugos intensyvumą*. Pokyčiai

- pritaikomi tik baziniams žemės naudmenų intervalams, numatytiems pirmajame lygmenyje;
- 3) trečiajame lygmenyje kraštovaizdžio struktūros optimalumo rodiklių nustatymas baigiamas, kai dar kartą patikslinami žemės naudmenų intervalai atsižvelgiant į *esminius kraštovaizdžio gamtinio pobūdžio skirtumus*. Intervalai tikslinami pagal apibendrintus gamtinio kraštovaizdžio tipus (*pajūrio lygumų, lygumų ir pakilumų (plynaukščių), kalvotąjį, slėninį, raguvynų ir ežerinį*).

3. Kraštovaizdžio teritorinės apsaugos plėtojimo galimybės

Gamtinio karkaso ir kraštovaizdžio bendrosios ekologinės pusiausvyros palaikymas.

NKTP formuluojamos pagrindinės nuostatos šioje srityje yra šios:

- 1) vykdyti moksliskai pagrįstą šalies kultūrinio kraštovaizdžio struktūros optimizavimą ir *Lietuvos Respublikos kraštovaizdžio politikos krypčių apraše* numatytus šios politikos principus bei nepalikti vien deklaratyviomis nuostatomis;
- 2) realizuoti LR teritorijos bendrojo plano fundamentalius sprendinius, kurie numatė:
 - kraštovaizdžio ekologinio stabilumo palaikymą;
 - kraštovaizdžio struktūrinės įvairovės įvertinimą plėtojant ūkinę veiklą;
 - gamtinio kraštovaizdžio ir gamtinių rekreacinių išteklių apsaugą;
 - istorinių kultūrinio kraštovaizdžio erdviųjų struktūrų išsaugojimą;
 - urbanizacijos, technogenizacijos ir žemės ūkio plėtros aplinkosauginį reguliavimą;
- 3) plėsti tausojančio naudojimo koncepcijos realizavimą pagrindiniuose bioprodukcinės gamybos arealuose. Probleminiais gamtiniais kompleksais, kurių naudojimą būtina kreipti tausojimo linkme laikytini: (*orientacinis plotas ir šalies teritorijos dalis*):

a) agrariniai upių slėniai ir senslėniai	(508,3 tūkst. ha; 7,6 %)
b) agrariniai ežerai ir tvenkiniai	(178,9 tūkst. ha; 2,7 %)
c) kontinentinio pamaro teritorijos	(14,9 tūkst. ha; 0,2 %)
d) agrarinės kalvotos takoskyros	(199,5 tūkst. ha; 3,0 %)
e) agrarinės lyguminės takoskyros	(111,5 tūkst. ha; 1,7 %)
f) agrariniai gūbriai ir eroziniai cirkai	(119,9 tūkst. ha; 1,8 %)
g) intensyvaus karsto arealai	(22,7 tūkst. ha; 0,4 %)

Šių teritorijų, kurių bendras plotas siekia apie 1,15 mln. ha, arba 17,4 %, šalies teritorijos, racionalus tausojantis naudojimas bei atitinkamos agroželdinių sistemos vystymo programos turėtų sudaryti pagrindinę rezervą Lietuvos gamtinio karkaso formavimui bei kraštovaizdžio ekologinio stabilumo didinimui. Stiprinant gamtinį karkasą taip pat rekomenduojama:

- 1) esmingai keisti žemėnaudos politiką – miškų ūkio plėtros strategijos bei miškingumo didinimo problemą spręsti miškų reikalingumo kompleksinio (ekologinio-socialinio-ekonominio) vertinimo pagrindu;
- 2) pripažinti, kad miškas turi būti ten, kur jo labiausiai reikia – ne tik ten, kur niekas daugiau būti nenori (mūsų derlingos moreninės lygumos taip pat turi teisę ekologinės ir rekreacinės aplinkos požiūriu būti visavertėmis Lietuvos dalimis);
- 3) parengti nacionalinį miškų tvarkymo planą – teritorijų planavimo dokumentą, kuriame kompleksiniu tausojančio ir subalansuoto vystymo požiūriu būtų išspręsta miškų teritorinio išdėstymo problema, suderinant tai su gamtinio karkaso formavimu;
- 4) atlikti gamtinio karkaso teritorinę vertinamąją analizę savivaldybių lygmenyje ir parengti patikslintus erdviuosius jo modelius, t. y. gamtinio karkaso specialiuosius planus, įskaitant turimos karkaso struktūros papildymą žemesnio rango (rajoniniais) elementais.

Pastaruoju metu šalyje visu aštrumu iškilo nauja, anksčiau neakcentuota ir jokiuose teritorijų planavimo dokumentuose neatsispindėjusi problema, smarkiai galinti paveikti PV Žemaitijos kraštovaizdžio ir jo gamtinio karkaso ekologinę būklę. Tai skalūnų (argilitų) dujų pramoninės gavybos perspektyva, iki šiol aštriai diskutuojama žiniasklaidoje, nepaisant oficialiosios valdžios politinio pritarimo ir galimos gavybos rėmimo. Gamtinio karkaso ir ekologinės pusiausvyros stiprinimo požiūriu ši išimtinai politizuota užsienio biznio akcija, kaip kelianti realią grėsmę gamtinio kraštovaizdžio stabilumui, NKTP kontekste vertintina neigiamai. LR Vyriausybėje apbruotus jos vykdymas turėtų būti ypač griežtai reguliuojamas ir kontroliuojamas Lietuvos interesų kontekste.

Kraštovaizdžio informacinio-estetinio potencialo apsauga. Šioje srityje teikiamos tokios pagrindinės NKTP nuostatos:

- 1) aukščiausio rango, t. y. labai vaizdingas (arba labai išraiškingas), teritorijas paprastai formuoja gamtinio, agrarinio bei urbanizuoto kraštovaizdžio arealai, kuriems būdinga gili orografinė sąskaida, vandens telkiniai, ypač raiškus užstatymas;
- 2) Lietuvos kraštovaizdis nepasižymi ypatingu vaizdingumu – labai didelio ir didelio estetinio potencialo ypač raiškūs daugiaplanius vaizdus formuojantys kraštovaizdžio kompleksai sudaro tik apie 20 % šalies teritorijos ir yra koncentruoti Baltijos ir Žemaičių aukštumų ežeringuose kalvynuose, Kuršių nerijoje bei didžiuosiuose stačiašlaitišiuose mūsų upių (Nemuno, Neries, Dubysos, Šventosios, Nevėžio, Minijos ir kt.) slėniuose. Vyrauja vidutinio ir žemo raiškumo teritorijos, neformuojančios aukšto estetinio potencialo – tokie lyguminiai žemumų bei pakilumų gana monotoniško pobūdžio plotai užima virš 40 % šalies teritorijos;
- 3) šalies vizualinio estetinio potencialo apsaugos gerinimui NKTP išskiria 24 ypač saugotino vizualinio estetinio potencialo arealus (daugiausiai ypač raiškios vertikalinės vizualinės sąskaidos tipų pagrindu) bei 3 vietas (Vilniaus, Kauno ir Klaipėdos senamiesčiai), kuriuose būtina taikyti ypač griežtus vizualinės taršos apribojimus, įskaitant draudimą statyti vėjo jėgaines, ypač rengti jų parkus;
- 4) pripažįstant mūsų šalies turimus ribotus Baltijos pajūrio ir Kuršių marių pamaro gamtinio kraštovaizdžio išteklius bei jo identiteto apsaugos būtinumą rekomenduojama įteisinti pajūrio–pamaro vizualinės apsaugos zoną, užimančią Kuršių neriją, Kuršių marias ir 8–10 km pločio kontinentinės pakrantės juostą, apimant Nemuno deltą ir Klaipėdos gūbrį;
- 5) įtvirtinti privalomą vizualinio estetinio potencialo vertinimą bei panaudojimą kaip kraštovaizdžio tvarkymo priemonės diferencijuojančio veiksnio teritorijų planavime, ypač rajoniniame (savivaldybių) bei lokaliame lygmenyse. Tikslinga pradėti kraštovaizdžio specialiojo planavimo darbų – kraštovaizdžio vizualinio estetinio reguliavimo planų – rengimą, kaip buvo rekomenduota VŠĮ „Gamtos paveldo fondas“ parengtame „Kraštovaizdžio formavimo metodikos“ projekte (Kraštovaizdžio..., 2013a).

Galimas saugomų teritorijų tinklo plėtojimas. NKTP kompetencija saugomų teritorijų tinklo plėtos kontekste dėl sudėtingos šių teritorijų steigimo tvarkos bei Valstybinės saugomų teritorijų tarnybos (VSTT) vykdomos teritorijų planavimo dokumentų „nušalinimo“ politikos, yra gana ribota. Vis dėlto jo rengėjai, remdamiesi savo ilgamete patirtimi ir darbais saugomų teritorijų tinklo formavimo bei planavimo srityse, pabandė pateikti kai kuriuos rekomendacinius samprotavimus ir pasiūlymus perspektyvinės kraštovaizdžio teritorinės apsaugos tematika.

Įvertinant dabartinį kraštovaizdžio teritorinės apsaugos išvystymą šalyje konstatuojama paliginti nebloga bendroji jo būklė. Paradoksalu, bet spragų galima rasti neabejotinai didžiausius laimėjimus turinčioje kryptyje – valstybinių parkų sistemos formavime. NKTP pažymi ir prezentuoja naujausioje mokslinėje literatūroje jau aptartas (Kavaliauskas, Jasinavičiūtė, 2012; Kavaliauskas, Lašinskaitė, 2013) dvi esamos valstybinių parkų sistemos tobulinimo kryptis:

- „pamirštų“ istorinių valstybinių parkų tinklo formavimo užbaigimas;
- naujos rūšies valstybinių parkų – rekreacinių regioninių parkų tinklo sukūrimas.

Rekomenduojama istorinių valstybinių parkų perspektyva pirmiausiai siejama su:

- a) Varnių ir Anykščių regioninių parkų transformavimu į istorinius nacionalinius;
- b) istorinių nacionalinių parkų sukūrimu Vilniaus pilių bei Kernavės kultūrinių rezervatų pagrindu;
- c) istorinių regioninių parkų statuso suteikimu dabartiniams Panemunių (apimant Sudargo apylinkes) bei Rambyno regioniniams parkams ir nekorektiškai, pažeidžiant įstatymą, „krašto vaizdžio draustiniu“ atkakliai tebevadinamoms Daugyvenės apylinkėms.

Remiantis kultūros paveldo objektų ir vietovių sancaupų arealais, taip pat potencialiu atraktivumu NKTP išskyrė keletą naujų teritorijų (1 pav.), iš esmės atitinkančių istorinių regioninių parkų (IRP) steigimui keliamus kriterijus:

- 1) *Medininkų–Jasiūnų apylinkės*; 2) *Apuolės apylinkės*; 3) *Batakių–Skaudvilės–Bijotų apylinkės*;
- 4) *Impilties–Laukžemės apylinkės*; 5) *Žeimelio–Linkuvos apylinkės*; 6) *Lėvens vidurupio slėnį*;
- 7) *Švėkšnos–Veiviržėnų apylinkės*; 8) *Valkininkų apylinkės*.

Taip pat rekomenduojama atlikti „Kultūrinių istorinių teritorijų steigimo kriterijų aprašo“ korektūrą, aiškiau diferencijuojant steigimo kriterijus monofunkcinio konservacinio prioriteto teritorijoms (kultūriniais rezervatams bei draustiniams) ir kompleksinėms integruojančioms teritorijoms (istoriniams valstybiniais parkams) bei konstruktyviau įvertinant pastarųjų steigimo ir planavimo ypatumus.

Rekomenduojama rekreacinių regioninių parkų perspektyva siejama su būtinumu neapsiriboti tik dabartiniais standartiniu ir istoriniu jų modeliais, o perimti kitų, ypač anglosaksų, valstybių patyrimą rekreacinių išteklių apsaugos ir naudojimo srityse ir būsimojoje Saugomų teritorijų įstatymo redakcijoje įteisinti naujo tipo teritorijas – rekreacinius regioninius parkus (RRP). NKTP rekomenduoja parengti steigimo galimybių studijas šiems perspektyviniams rekreaciniams regioniniams parkams (1 pav.):

- 1) *Alaušo RRP (Utenos raj. sav.)*; 2) *Aleksandravėlės RRP (Rokiškio–Zarasų raj. sav.)*;
- 3) *Apvardų–Dysnų (Dūkšto) RRP (Ignalinos raj. sav.)*; 4) *Avilio–Čičirio (Sėlos) RRP (Zarasų raj. sav.)*;
- 5) *Avirio–Seirijo RRP (Lazdijų–Alytaus raj. sav.)*; 6) *Balninkų RRP (Molėtų raj. sav.)*;
- 7) *Daugų RRP (Alytaus–Varėnos raj. sav.)*; 8) *Duburio–Vencavo RRP (Zarasų raj. sav.)*;
- 9) *Europos geografinio centro RRP (Vilniaus raj. sav.)*; 10) *Galsto–Veisiejų (Jotvos) RRP (Lazdijų raj. sav.)*;
- 11) *Germanto–Vilkaičių RRP (Telšių–Plungės raj. sav.)*; 12) *Ilgio–Gailinto RRP (Alytaus–Varėnos raj. sav.)*;
- 13) *Kupiškio marių RRP (Kupiškio raj. sav.)*; 14) *Nemuno vidurupio (Nemunaičio) RRP (Alytaus–Lazdijų raj. sav.)*;
- 15) *Plinkšių–Sedos (Cėklio) RRP (Telšių–Mažeikių raj. sav.)*; 16) *Žirnajų (Pabaisko) RRP (Ukmergės raj. sav.)*.

NKTP rekomenduoja ir kai kurių dabartinių regioninių parkų pertvarkymą į rekreacinius regioninius: a) Kauno marių RRP (vykdant dabartinio Kauno marių regioninio parko transformaciją); b) Rubikių RRP (vykdant dabartinio Anykščių regioninio parko transformaciją į INP).

Perspektyvoje gali būti prognozuojamas grįžimas prie kai kurioms teritorijoms anksčiau siūlyto rekreacinių (priemiestinių) parkų statuso, t. y.: a) Žaliųjų ežerų RRP (vykdant galimą dabartinio Verkių regioninio parko transformaciją); b) Girulių–Karklės RRP (vykdant galimą dabartinio Pajūrio regioninio parko transformaciją).

Konservacinio prioriteto teritorijų (draustinių) tinklo plėtrai apsiribota paskutiniuose teritorijų kompleksinio planavimo dokumentuose teiktų (deja, VSTT ignoruotų) pasiūlymų pakartojimu. NKTP taip pat patvirtina būtinybę „atšaldyti“ (galbūt kiek pakoreguoti) 2008 m. baigto Suvalkijos NP steigimo projekto realizavimą.

Visos NKTP teikiamos rekomendacijos ST tinklo plėtrai vertintinos kaip ilgalaikės jo vystymo programos kryptys.

Kraštovaizdžio kultūrinio identiteto išsaugojimas. Siekiant nustatyti kultūros vertybių apsaugos prioritetus, buvo kartografiškai (M 1 : 200 000) lokalizuota paveldo sklaida Lietuvos Respublikos teritorijoje. Nustatyta, kad intensyviausios visų pobūdžių paveldo sankaupos (15–24 ir 25–68 vnt. 25 km²) yra ties didžiaisiais Lietuvos miestais, vakarinėje šalies dalyje, Aukštaitijoje ties Švenčionimis ir Ignalina, Neries ir Nemuno slėniuose. Kitoje Lietuvos teritorijos dalyje paveldo vertybės išsidėsčiusios maždaug tolygiu tankiu (apytikriai 5–10 vnt. 25 km²). Pagal kultūros vertybių arealų ir jų sankaujų bei saugomų teritorijų išsidėstymą, atsižvelgiant į paveldo vertinųjų savybių reikšmingumą kraštovaizdžiui, buvo sudarytas specialus papildomas nekilnojamojo kultūros paveldo tvarkymo ir apsaugos teritorinių prioritetų brėžinys, kuriame:

- 1) patikslintos LR teritorijos bendrajame plane išskirto šalies kultūrinio istorinio karkaso zonos;
- 2) nustatytos nacionalinio reikšmingumo paveldo arealų zonos;
- 3) nustatytos regioninio reikšmingumo paveldo arealų zonos;
- 4) išskirti archeologinio paveldo dominavimo arealai;
- 5) išskirti architektūrinio paveldo dominavimo arealai;
- 6) išskirti urbanistinio paveldo dominavimo arealai;
- 7) išskirti memorialinio paveldo dominavimo arealai.

Nustatytose *nacionalinio reikšmingumo kultūros paveldo arealų zonose* yra reikšmingiausi Lietuvos istorinio kultūrinio karkaso objektai, atspindintys Lietuvos valstybės raidą nuo II tūkstantmečio prieš mūsų erą iki XX amžiaus. Tai kultūrinio ir gamtinio kraštovaizdžio teritorijos, kuriose atsekami visi istoriniai miesto ir kaimo kraštovaizdžio tipai – piliakalniai ir senovės gyvenvietės (ikivalakinis kraštovaizdis), dvarų sodybos (valakinis kraštovaizdis), istoriniai miestai ir jų dalys, etnografiniai kaimai. Šios teritorijos pasižymi išskirtine reikšmingo ir įvairaus kultūros paveldo gausa – atskirose vietose kultūros vertybių sankaupos siekia nuo 25 iki 68 vertybių 25 km². Svarbu ir tai, kad šiose teritorijose dauguma vertybių saugoma nuo septinto XX a. dešimtmečio (t. y. daugiau nei 50 metų), jau susiformavo kultūros paveldo saugojimo tradicijos, kas turi didelę reikšmę integruojant paveldo apsaugą į visuomenę. Tokioms teritorijoms priskirta:

- Vilniaus krašto kultūros paveldo arealų sankaujų zona;
- Kauno krašto ir Panemunės kultūros paveldo arealų sankaujų zona;
- Klaipėdos krašto ir Vakarų Žemaitijos kultūros paveldo arealų sankaujų zona.

Saugant kraštovaizdžio kultūrinį identitetą prioritetiniai tvarkymo tikslai šiose zonose turėtų apimti a) vertybių ir jas supančios aplinkos visumos autentiškumo išsaugojimą ateities kartoms, b) susiklosčiusios istorinio ir gamtinio kraštovaizdžio dermės, erdvinės ir planinės struktūros palaikymą ir c) asociatyvaus kraštovaizdžio elementų vertės išryškšinimą bei atskleidimą, o kultūros vertybių teritorijų tvarkymo kryptys – konservavimą, restauravimą ir pritaikymą istoriškai susiklosčiusioms arba joms artimoms funkcijoms, rekreacijai, turizmui.

Nustatytose *regioninio reikšmingumo paveldo arealų sancaupų zonose* kultūros vertybės ir jas supantis kraštovaizdis atspindi savitus skirtingų regionų bruožus. Šios zonos išsiskiria etnokultūrinio, archeologinio ir memorialinio paveldo gausa. Dominuojantis vertybių tankis – nuo 5 iki 15 vnt. 25 km². Tokioms teritorijoms priskirta:

- Rytų Žemaitijos kultūros paveldo arealų zona;
- Aukštaitijos kultūros paveldo arealų zona;
- Dzūkijos kultūros paveldo arealų sancaupų zona;
- Suvalkijos kultūros paveldo arealų sancaupų zona.

Saugant kraštovaizdžio kultūrinį identitetą prioritetiniai tvarkymo tikslai šiose zonose turėtų apimti a) vertybių ir jas supančios aplinkos visumos autentiškumo išsaugojimą ateities kartoms, b) susiformavusio istorinio ir gamtinio kraštovaizdžio modelio savitumo išsaugojimą, c) paveldo, kaip svarbaus kraštovaizdžio komponento, išryškinimą, d) tradicinių etnografinių regionų kultūrinio kraštovaizdžio elementų atgaivinimą ir vystymą ir e) tradicinės žemėnaudos formavimo tąsą, o kultūros vertybių teritorijų tvarkymo kryptys – konservavimą, restauravimą ir pritaikymą istoriškai susiklosčiusioms arba joms artimoms funkcijoms, rekreacijai, turizmui, išsaugant paveldo vertes ir siekiant gyvenimo kokybės darnos.

Kultūros vertybių apsaugos zonose rekomenduota esamo gamtos ir užstatymo santykio išsaugojimas su galimais minimaliais pokyčiais išlaikant savitus kultūrinio kraštovaizdžio bruožus bei istorinius teritorijos struktūros elementus (vandens telkinius, želdynus, reljefo formas, kelius ir kt.).

Siekiant išsaugoti vertingiausias Lietuvos istorinio kultūrinio karkaso struktūrinius elementus ir realizuoti prioritetinius nekilnojamojo kultūros paveldo apsaugos tikslus, nacionalinio ir regioninio reikšmingumo paveldo arealų zonose siūlomas toks apsaugos priemonių kompleksas:

- 1) pastovus kultūrinio kraštovaizdžio ir paveldo kaitos monitoringas;
- 2) valstybės saugomo objekto statuso suteikimas šių teritorijų kultūros vertybėms;
- 3) pakankamos valstybės paramos užtikrinimas šių teritorijų kultūros vertybių tvarkymui;
- 4) apskaitos dokumentų tikslinimas ir vertybių inventorizavimas;
- 5) kultūros paveldo vertybių grupių teritorijų tvarkymo planų parengimas;
- 6) vertybių apsaugos zonų (apie 500 metrų nuo vertybės ribos) nustatymas, išskyrus tuos atvejus, kai teritorijų ir apsaugos zonų ribos patvirtintos specialiojo planavimo dokumentuose.

Nustatant kultūros paveldo objektų ir vietovių konkrečius tvarkymo prioritetus, saugojimo režimus, prioritetines naudojimo paskirtis bei vertybių apsaugos zonų formavimo principus rekomenduojama juos diferencijuoti pagal NKTP išskirtus archeologinio, statinių ir statinių kompleksų, dvarų sodybų kompleksų, istorinių miestų ir jų dalių, etnografinių kaimų bei memorialinio paveldo dominavimo arealus.

NKTP sprendinių įgyvendinimas – gana sudėtingas ilgalaikis procesas ir neišvengiamai pareikalaus tam tikro tiek esamos teisinės sistemos, tiek atskirų dabar galiojančių teritorijų planavimo dokumentų, pirmiausiai savivaldybių kompleksinių (bendrųjų) planų koregavimo.

Išvados

1. Tokio lygmens bei metodologijos planavimo dokumento, koks yra parengtas mūsų šalies Nacionalinis kraštovaizdžio tvarkymo planas, nėra nei Europoje, nei Šiaurės Amerikoje, tad Lietuva būtų pirmoji valstybė, parengusi valstybinį kraštovaizdžio planą teritorijų planavimo (*land use*) metodologijos pagrindu.

2. Šiuolaikinis kraštovaizdžio planavimas suprantamas kaip kraštovaizdžio formavimo prie-

monių sistemos numatymas kompleksiniuose įvairaus rango teritorijų planuose arba specializuotų kraštovaizdžio tvarkymo planų rengimas. Skiriami 4 tipų kraštovaizdžio tvarkymo planai: a) aplinkosauginio pobūdžio kraštovaizdžio tvarkymo planas, b) percepcinio pobūdžio kraštovaizdžio tvarkymo planas, c) technokratinio pobūdžio kraštovaizdžio tvarkymo planas, d) integruoto pobūdžio kraštovaizdžio tvarkymo planas kaip planavimo dokumentas, jungiantis aukščiau minėtus požiūrius, daugiausia pirmąjį ir antrąjį.

3. Daugiausiai gerosios patirties, galimos panaudoti vystant kraštovaizdžio planavimą Lietuvoje, yra sukaupusios Vokietija (organizacinis aiškumas) ir Didžioji Britanija (teminis kompleksiskumas).

4. Naujausioje Lietuvos teritorijų planavimo įstatymo redakcijoje visus kraštovaizdžio tvarkymo klausimus nurodyta spręsti tik kompleksinio planavimo dokumentų – bendrųjų planų – sudėtyje, kas neatitinka nei ES šalių, nei pasaulinės kraštovaizdžio planavimo patirties ir prieštarauja Europos kraštovaizdžio konvencijai. Viena viltis, kad tokia mūsų Aplinkos ministerijos vadovų nuostata gyvuos ne ilgiau, kaip iki neišvengiamo eilinio Teritorijų planavimo įstatymo koregavimo.

5. 2013–2014 m. parengtą NKTP sudaro sprendiniai kraštovaizdžio tvarkymo strategijos formavimo (atraminės kraštovaizdžio tvarkymo zonos, kraštovaizdžio tvarkymo reglamentavimas, siektini kraštovaizdžio bendrosios teritorinės struktūros optimalumo rodikliai) ir kraštovaizdžio teritorinės apsaugos vystymo (gamtinio karkaso ir kraštovaizdžio bendrosios ekologinės pusiausvyros palaikymas, kraštovaizdžio informacinio-estetinio potencialo apsauga, galimas saugomų teritorijų tinklo plėtojimas, kraštovaizdžio kultūrinio identiteto išsaugojimas) srityse.

6. Panaudota kraštovaizdžio tvarkymo zonų skyrimo metodika įgalino nustatyti svarbiausias šalies kultūrinio kraštovaizdžio formavimo kryptis ir atitinkamus principinius kraštovaizdžio modelius (kraštovaizdžio tvarkymo zonų tipus), kurių struktūros konkretizavimas yra žemesnių teritorijų planavimo lygmenų uždavinys.

7. NKTP teikiamas šalies kontinentinio kraštovaizdžio tvarkymo strategijų reglamentavimo zonų teritorinio diferencijavimo modelis tenkina būtinuosius minimalius reikalavimus šalies kraštovarkinės (funkcinės ekologinės) struktūros optimalumui palaikyti ir būtų priimtinas dabartiniame krašto tvarkymo etape.

8. Šalies kontekste optimalus būtų toks žemės naudmenų plotų santykis kraštovaizdyje, kai santykinai natūralios naudmenos sudaro apie 60 %, o intensyvaus naudojimo antropogeninės – apie 40 %, t. y. apytikriai atitinka vadinamąją „aukso pjūvio“ (optimalios proporcijos) taisyklę. NKTP Lietuvos teritorijoje pagal kraštovaizdžio bendrosios struktūros optimalumą išskirta 16 rajonų.

9. NKTP išskirtų probleminių kraštovaizdžio tvarkymo arealų, kurių bendras plotas siekia apie 1,15 mln. ha, arba 17,4 %, šalies teritorijos, racionalus tausojantis naudojimas ir atitinkamos agroželdinių sistemos vystymo programos turėtų sudaryti pagrindinį Lietuvos gamtinio karkaso formavimui bei kraštovaizdžio ekologinio stabilumo didinimui reikalingą rezervą.

10. Šalies vizualinio estetinio potencialo apsaugai gerinti NKTP išskirta 24 ypač saugotino vizualinio estetinio potencialo arealai (daugiausia ypač raiškios vertikalinės vizualinės sąskaidos tipų pagrindu), kuriuose būtina taikyti ypač griežtus vizualinės taršos apribojimus, įskaitant draudimą statyti vėjo jėgaines, ypač rengti jų parkus.

11. NKTP pažymi dvi valstybinių parkų sistemos tobulinimo kryptis: a) „pamirštų“ istorinių valstybinių parkų tinklo formavimo užbaigimas (rekomenduojamos 8 perspektyvios teritorijos) ir b) naujos valstybinių parkų rūšies – rekreacinių regioninių parkų tinklo sukūrimas (rekomenduojama 16 perspektyvių teritorijų).

12. Siekiant išsaugoti vertingiausius Lietuvos istorinio kultūrinio karkaso struktūrinius ele-

mentos ir realizuoti prioritetinius nekilnojamojo kultūros paveldo apsaugos tikslus, juos būtina diferencijuoti pagal nacionalinio ir regioninio reikšmingumo paveldo arealų zonas, o kultūros paveldo objektų ir vietovių konkrečius tvarkymo prioritetus, saugojimo režimus, prioritetines naudojimo paskirtis – pagal NKTP išskirtus archeologinio, statinių ir statinių kompleksų, dvarų sodybų kompleksų, istorinių miestų ir jų dalių, etnografinių kaimų bei memorialinio paveldo dominavimo arealus.

13. NKTP sprendinių įgyvendinimas pareikalaus tiek esamos teisinės sistemos, tiek atskirų dabar galiojančių teritorijų planavimo dokumentų koregavimo.

Literatūra

- Cullingworth, B., Nadin, V., 2006. *Town and Country Planning in the UK*, 14th ed. London: Routledge.
- Europos kraštovaizdžio konvencija & European Landscape Convention and Explanatory Report*, 2001. Vilnius: LR Aplinkos ministerija (Žin., 2002, Nr. IX-1115).
- Kavaliauskas, P., 1986. Kraštovarkos samprata ir jos problemos Lietuvoje. *Geografijos metraštis*, 22–23, p. 14–23.
- Kavaliauskas, P., 1996. Kompleksinis teritorinis aplinkos planavimas Lietuvoje (retrospektyvinė analizė). *Geografija*, 32, p. 126–136.
- Kavaliauskas, P., 2011. *Kraštovaizdžio samprata ir planavimas*. Vilnius: VU. Prieiga per internetą: <<http://www1151.vu.lt/leidiniai>>
- Kavaliauskas, P., 2013. Kultūrinio kraštovaizdžio formavimo paradigimų prielaidos ir raiška. *Journal of Architecture and Urbanism*, 37(1), p. 10–20.
- Kavaliauskas, P., Jasinavičiūtė, A., 2012. Rekreacinių regioninių parkų problema Lietuvoje. *Geografijos metraštis*, 45, p. 29–44.
- Kavaliauskas, P., Lašinskaitė, A., 2013. Istorinių regioninių parkų problema ir perspektyva. *Kultūros paminklai*, 17, p. 15–27.
- Kiemstedt, H., 1994. *Landscape Planning: Contents and Procedures*. Hannover.
- Kraštovaizdžio formavimo (siektinų kraštovaizdžio etalonų) metodikos projektas*, 2013a. VšĮ „Gamtos paveldo fondas“.
- Kraštovaizdžio schemų ir planų (buv. tvarkymo specialiųjų planų) rengimo taisyklių naujos redakcijos projektas*, 2013b. VšĮ „Gamtos paveldo fondas“.
- Kraštovaizdžio tvarkymo specialiųjų planų rengimo taisyklės*, patvirtintos LR Aplinkos ministro 2004-05-05 įsakymu Nr. D1-246 (Žin., 2004, Nr. 79-2811) ir 2006-09-04 įsakymu Nr. D1-407 (Žin., 2006, Nr. 95-3743).
- Landschaftsplanung – Inhalte und Verfahrensweisen*, 1997. Bonn: Bundesministerium für Umwelt, Naturschutz und Reaktorsicherheit.
- Landschaftsrahmenplan Mitintegriertem Rahmenkonzept für das Flusslandschaft Elbe-Brandenburg*, 2002. Potsdam: MLUR, Abteilung Naturschutz und Landschaftspflege.
- Lietuvos Respublikos architektūros politikos kryptių aprašas*, patvirtintas 2005-05-18 Lietuvos Respublikos Vyriausybės nutarimu Nr. 554 (Žin., 2005, Nr. 64-2302).
- Lietuvos Respublikos kraštovaizdžio erdvinės struktūros įvairovės ir jos tipų identifikavimo studija. I–II dalys*, 2005–2006. Vilnius: VU GMF Geografijos ir kraštovarkos katedra.
- Lietuvos Respublikos kraštovaizdžio politikos kryptių aprašas*, patvirtintas 2004-12-01 (b) Lietuvos Respublikos Vyriausybės nutarimu Nr. 1526 (Žin., 2004, Nr. 174-6443; 2005, Nr. 64-2302).
- Lietuvos Respublikos teritorijos bendrasis planas*, patvirtintas 2002-10-29 Lietuvos Respublikos Seimo nutarimu Nr. IX-1154. Rengėjas UAB „Urbanistika“ (Žin., 2002, Nr. 110-4852; 2006, Nr. 111-4198).
- Lietuvos Respublikos teritorijų planavimo įstatymas*, priimtas LRS 2004-01-15 (c). (Žin., 1995, Nr. 107-2391; 2004, Nr. 21-617).
- Lietuvos Respublikos teritorijų planavimo įstatymo pakeitimo įstatymas*, patvirtintas 2013-06-27 Lietuvos Respublikos Vyriausybės nutarimu Nr. XII-407 (Žin., 2013, Nr. 76-3824).
- Nacionalinė darnaus vystymosi strategija*, patvirtinta 2003-09-11 LR Vyriausybės nutarimu Nr. 1160 (Žin., 2003, Nr. 89-4029) ir 2009-09-16 Lietuvos Respublikos Vyriausybės nutarimu Nr. 1247 (Žin., 2009, Nr. 121-5215).

Nacionalinis kraštovaizdžio tvarkymo planas. Sprendiniai, 2014. Vilnius: UAB „Urbanistika“ – LGD, (projektas).

Recommendations CM/Rec (2008) 3 of the Committee of Ministers to Member States on the Guidelines for the Implementation of the European Landscape Convention, 2008. Brussels: Council of Europe.

Rogers, E., 1999. *Landscape Design: a Cultural and Architectural History*. New York.

Saugomų teritorijų tipiniai apsaugos reglamentai, patvirtinti 2004-08-19 LR Vyriausybės nutarimu Nr. 996 (Žin., 2004, Nr.131-4704).

Silke, W., 1997. Vokietijos kraštovaizdžio projektavimo metodai. *Kraštovaizdžio tvarkymas ir planavimas: Vokietijos ir Lietuvos patirtis*. (Dvišalio seminaro medžiaga.) Vilnius, p. 36–42.

Simmonds, I. G., 1996. *Changing the Face of the Earth*, 2nd ed. Oxford (UK).

Specialiosios žemės ir miško naudojimo sąlygos, patvirtintos 1992-05-12 LR Vyriausybės nutarimu Nr. 343 (Žin., 1992, Nr. 22-652) ir 1995-12-29 LR Vyriausybės nutarimu Nr. 1640 (Žin., 1996, Nr. 2-43).

Turner, T., 1998. *Landscape planning and environmental impact design*. London: UCL Press.

Основные положения Комплексной схемы охраны природы Литовской ССР. 1986. ЦНИИПИ Градостроительства (Москва) – Ин-т промышленного проектирования (Каунас). /Утверждено постановлением от 23-01-1986 Совета Министров ЛитССР/.

LANDSCAPE PLANNING AND LITHUANIAN NATIONAL LANDSCAPE MANAGEMENT PLAN

Paulius Kavaliauskas

Vilnius University

El. paštas: paulius.kaval@gmail.com

Summary

The landscape planning and its organization has become an important re-established the state of Lithuania methodological and practical problem. Purpose of this article is to codify existing efforts in the field of landscape planning and contribute to the spatial planning system optimization. To achieve the aim the following main objectives were addressed: 1) summarizing the state of the landscape planning, 2) delivering solutions of determination the landscape management zones and regulatory policies, 3) presenting the proposals on opportunities for landscape protection development.

Contemporary landscape planning is understood as landscaping tools in complex systems anticipation of varying rank spatial comprehensive plans or specialized landscape plans. To summarize the methodological work experience we need to speak of four methodological concept landscape plan and execution directions:

1) the nature of the environmental landscape management plan as a planning document, focusing on the various protected areas and buffer zones appointment, bio-ecological communication, geo-ecological stability and quality assurance;

2) the nature of the perceptual landscape management plan as a planning document that focuses on visual communication and information, and potential areas of aesthetic interpretation and regulation, environmental psycho-ecological quality;

3) the technocratic nature of landscape management plan as a planning document, focusing on a variety of engineering management measures design, landscape structure fulfilling the first of the technological and economic interests of the formation;

4) the integrated nature of the landscape plan as a planning document that combines the above approaches, mainly the first and second.

The German and British experience in the field of landscape planning is and its potential use to

improve the Lithuanian territory planning system is presented. The main merits of German experience are connected with its organizational clarity, as well as British with its thematic complexity. Unfortunately Lithuania latest version of the Law on Territorial Planning any landscaping questions referred only to solve complex planning documents – general plans – containing, who meet neither the EU nor the global landscape planning experience and is contrary to the European Landscape Convention. Hopefully, this is our guide at the Ministry of Environment will take longer time than ordinary inevitable adjustment Law on Territorial Planning.

Lithuania prepared its National landscape management plan in 2014 by SHC “Urbanistika” and Lithuanian Geographical Association as executers. *Level and its methodology analogous to our national landscape plan document than in Europe or North America, so far we do not have, and Lithuania became the first state to state engagement landscape plan prepared by territorial planning (land use) based methodology.* The presented document – National landscape management plan – includes: a) landscape solutions strategy (system of landscape management zone, landscape regulation strategies, pursued territorial structure of the optimal landscape and its indicators) and b) landscape protection possibilities of the territorial development (natural frame and general landscape maintenance of the ecological balance of the landscape, protection of landscape’s aesthetic potential, possible protected area network development, the landscape cultural identity preservation).

Use of landscape zones allocation methodology has enabled the country to identify the most important cultural landscape formation and the corresponding principal directions of landscape patterns (types of landscape management zones), the structure is concrete the lower levels of spatial planning task. National landscape management plan given the continental landscape management strategies for the regulation of territorial differentiation zone model meets the minimum requirements of the country’s optimal (functional ecological) structures and assessed optimality is considered to be acceptable in the current land management. In the context of optimal land management was considered as the ratio of land area in the landscape where the relatively natural area consists of about 60%, and the extensive use of anthropogenic – about 40%, i.e. roughly corresponds to the so-called “golden section” (optimal proportions) rule. National landscape management plan on Lithuanian territory has identified 16 districts under the general landscape structure optimality.

Determined problem zones, with a total area of 1.15 million ha or 17.4% of the country, the rational and sustainable use of agro-forestations corresponding system development program should constitute a key reserve Lithuanian natural shell formation and landscape ecological stability. Also, the country’s visual aesthetic potential of improving the protection of its expressiveness identified 24 extremely visual aesthetic potential areas (especially the most expressive of a vertical composition types based) to be subject to particularly strict visual pollution restrictions, including a ban on the construction of wind farms, especially in the design of their parks.

National landscape management plan notes two directions for Lithuanian state parks system development: 1) national and regional historic parks network of state parks closure (recommended 8 perspective areas) and b) a new type of state parks – recreational regional parks network (recommended 16 perspective areas). Also some corrections for existing state parks status were recommended, as well as some new territories for managed reserves establishment.

In order to preserve valuable historical Lithuanian cultural framework of structural elements and to realize real priority of cultural heritage protection objectives must be differentiated according to national and regional significance of the heritage areas and the specific priorities for the management, protected modes, priority uses – by specified areas of archaeological, architectural urban, ethnographic and memorial heritage dominance.

It is obvious that realization of the solutions of National landscape management plan will require both the existing legal system and separate the existing spatial planning document corrections.