

SVARBIAUSIŲ VAKARŲ EUROPOS VALSTYBIŲ REGIONINIAI PARKAI: PALYGINAMOJI ANALIZĖ

Paulius Kavaliauskas, Giunai Nurijeva

Vilniaus universitetas, Geografijos ir kraštovarkos katedra,

M. K. Čiurlionio g. 21/27, LT-03101 Vilnius

El. paštas: paulius.kaval@gmail.com; giunainuri@gmail.com

Kavaliauskas P., Nurijeva G. REGIONAL PARKS OF THE MAIN WESTERN EUROPEAN STATES: COMPARATIVE ANALYSIS. *Geografijos metraštis*, 48, 2015.

Abstract. The article deals with the three major Western European countries – United Kingdom, France and Germany – regional parks or equivalent areas and their networks. Particular attention was paid to their organizational differences. An analysis was done about regional park concept, history of establishing and distribution on the specialized landscape regions of each country.

Regional parks establishing objectives and management organization peculiarities were presented as well as their existing management models comparison. The main features of regional parks planning and recreational use in the United Kingdom, France and Germany were clarified. Particular attention was paid to good practices, proper use of the Lithuanian regional park management, interpretation and application possibilities.

References 28, Figs 6. In Lithuanian, summary in English.

Keywords: regional parks, landscape regions, management models, recreational use of parks, protected areas of the United Kingdom, protected areas of France, protected areas of Germany.

Received: August 2015, accepted: November 2015

Įvadas

Aplinkosauginės temos ir po šiai dienai yra itin aktualios. Kiekviena pasaulio valstybė, vykdydama savo teritorinės aplinkos apsaugos politiką, orientuojasi į visos šalies teritorijos kraštovaizdžio apsaugą, kadangi kraštovaizdis yra vienas iš tautinio identiteto pamatų, gyvenimo kokybės rodiklių bei žemiškos savasties ypatybių. Kaip efektyvus organizacinis instrumentas, skirtas išsaugoti konkrečių regionų kraštovaizdį, daugelyje valstybių buvo sukurtos skirtingai įvardijamų (valstijų, provincijų, prefektūrų, gamtos, kraštovaizdžio ir pan.) regioninių parkų (toliau – RP) sistemos.

RP steigimo pradžia siejama su Indianos Springso valstijų parko įsteigimu 1925 m. JAV Džordžijos valstijoje, išpirkus viešam naudojimui iš indėnų žemes, išsiskiriančias rekreacinėmis kraštovaizdžio savybėmis. Straipsnyje šio tipo saugomų teritorijų (toliau – ST) analizei buvo pasirinktos trys ekonomiškai stipriausios ir politiškai įtakingiausios Europos valstybės – Prancūzija, Vokietija ir Jungtinė Karalystė, kurių kiekviena turi dešimtmečiais skaičiuojamą RP tinklo vystymo patirtį. Pasirinktų valstybių RP palyginimas gali atskleisti jų gerosios patirties savybes, galinčias padėti kitoms valstybėms (ir Lietuvai) tobulinti savąsias „jaunesnes“ RP sistemas.

Pasirinktos šalys skiriasi savo kraštovaizdžiu. Jungtinė Karalystė yra valstybė-sala. Šaliai būdingi raižyti krantai su klifais, fiordais, taip pat terasiniai lėkšti su smėlio paplūdimiais krantai. Pagal reljefo ypatybes Jungtinės Karalystės kraštovaizdis skirstomas į dvi pagrindines dalis – žemumą Britaniją ir aukštumą Britaniją. Kraštovaizdžiui apsaugoti svarbiausiomis laikytinos vadinamosios Ypatingo gamtos grožio teritorijos (*Areas of outstanding natural beauty*) Anglijoje,

Velse ir Šiaurės Airijoje, kurių šiuo metu yra 46, bei 40 analogiškų Nacionalinių vaizdingų teritorijų (*National scenic areas*) Škotijoje. Šios ST daugmaž atitinka mūsų teikiamą RP kategoriją, nes Didžiojoje Britanijoje oficialiai vadinami „regioniniai parkai“ yra nedideli ir steigiami tik vietiniu, municipalitetų, lygmeniu. Pažymėtina, kad pirmoji ypatingo gamtos grožio teritorija Jungtinėje Karalystėje buvo įkurta 1956 m. gegužės 9 d. Pietų Velse Gauerio pusiasalyje. Ypatingo gamtos grožio ir nacionalinės vaizdingos teritorijos bendrai užima daugiau kaip 15 % šalies teritorijos.

Prancūzijos kraštovaizdis taip pat pasižymi didele įvairove, kuriai būdinga (Vaitekūnas, Povilanskas, 2011) Centrinis masyvas, alpinės pievos, Juros ir Vogėzų kalnai, statūs Bretanės bei Biskajos įlankos krantai su aukštomis kopomis, plačios lygumos ir neaukštos kalvos. Prancūzijoje yra steigiami vadinamieji gamtiniai regioniniai parkai (*Le parc naturel regional*), apimantys tas šalies teritorijas, kuriose kraštovaizdis, gamtinė aplinka ir kultūros paveldas yra išskirtiniai, tačiau balansas gana trapus. Šiuo metu Prancūzijoje yra 48 RP, kurių pirmasis buvo įkurtas tik 1968 m. Šiaurės Prancūzijoje (Saint-Amand-Raismes RP). Vėliau RP pradėti steigti ir už valstybės ribų, t.y. užjūrio departamentuose. Šiuo metu Prancūzijos RP užima beveik 15 % šalies ploto. Du RP yra užjūrio departamentuose – tai Martinikos ir Prancūzijos Gvianos RP.

Vokietijos, stambios valstybės, kraštovaizdis taip pat gana įvairus – Šiaurės Vokietijos žemuma, Vidurio kalvynas, vaizdingi Bavarijos, Rūdiniai bei Alpių kalnai, Reino ir kitų upių slėniai (Vaitekūnas, Povilanskas, 2011a). Šioje šalyje RP vadinami gamtos parkais (*Naturparke*) ir kuriame tose teritorijose, kuriose vyrauja išskirtino pobūdžio gamtinis kraštovaizdis. Pati RP idėja iškelta dar 1956 m. Bonos konferencijoje, o Vokietijos RP steigimo pradžia siejama su Vokietijos RP asociacijos įkūrimu. Šiuo metu Vokietijoje yra paskelbti net 104 RP, kurie užima 27 % šalies ploto.

Šio straipsnio tikslas – nustatyti Jungtinės Karalystės, Prancūzijos ir Vokietijos RP kūrimo gerosios patirties ypatumus. Palyginamajam tyrimui buvo iškelti tokie uždaviniai: 1) išsiaiškinti RP sampratos minėtose šalyse skirtumus; 2) įvertinti RP pasiskirstymo kraštovaizdžio regionuose ypatumus; 3) atskleisti RP valdymo struktūrų ypatumus; 4) palyginti RP reglamentavimą; 5) nustatyti nagrinėtų RP sistemų gerosios patirties pritaikymo Lietuvos sąlygoms galimybes.

Tam tikslui buvo naudoti įvairūs analizės metodai: mokslinės literatūros, internetinių šaltinių bei informacinių leidinių analizė, natūrinė rekognoskuotė, kartografinė analizė, loginė ir lyginamoji statistinė analizė bei loginiai apibendrinimai. Rašant straipsnį pasinaudota VU Geografijos ir kraštotvarkos katedroje atlikto bakalauro darbo (Nurijeva, 2014), skirto regioniniams parkams, medžiaga. Sudarant apibendrinančias schemas bei kartoschemas buvo remtasi vieno iš autorių specialiųjų mokomųjų išvykų po Anglijos, Škotijos, Prancūzijos bei Vokietijos saugomas teritorijas metu surinkta informacija.

1. Regioninių parkų sampratos ypatumai

Pagal mūsų šalyje įteisintą sampratą, RP, kaip ir nacionaliniai parkai, yra kompleksinio saugojimo teritorijos, kuriose gali būti sujungiami konservacinis, prezervacinis, rekuperacinis ir rekreacinis, kai kuriais atvejais ir ūkinis prioritetai pagal bendrą apsaugos bei naudojimo programą, skirtą gamtiniam, kultūriniam ir rekreaciniam požiūriais regioninės svarbos kraštovaizdžiui ir ekosistemoms saugoti, jų rekreaciniam bei ūkiniam naudojimui reglamentuoti (Lietuvos Respublikos..., 2001).

Realii pasaulinė RP įvairovė yra labai didelė. Lietuvoje sukurta metodologinė kraštotvarkinė ST klasifikacija (Kavaliauskas, 1976b, 1992; Kavaliauskas, Jasinavičiūtė, 2013; Kavaliauskas, Lašinskaitė, 2013) apima šias tokių teritorijų rūšis bei porūšius:

1. Standartiniai (*gamtosauginio profilio*) regioniniai parkai:

- a) natūralios gamtos konservacinis (rezervatinis) /nebūdingas/,
 - b) mažai sukultūrintas konservacinis (draustininis),
 - c) mažai sukultūrintas konservacinis-rekreacinis.
2. Istoriniai (*kultūrosauginio profilio*) regioniniai parkai:
- a) mažai urbanizuotas konservacinis-rekreacinis,
 - b) urbanizuotas konservacinis-rekreacinis.
3. Rekreatiniai (*rekreacinio profilio*) regioniniai parkai:
- a) mažai ar vidutiniškai sukultūrintas rekreacinis-konservacinis,
 - b) mažai urbanizuotas rekreacinis-konservacinis.

Pasirinktos Jungtinės Karalystės, Prancūzijos ir Vokietijos ST pagal Pasaulinės gamtos apsaugos organizacijos (*International Union for Conservation of Nature – IUCN*) saugomų teritorijų klasifikaciją priskiriamos prie V kategorijos – sausumos ir/ar jūrinio kraštovaizdžio apsauga (Category..., 2014). Tai didelės ekologinės, biologinės ir kultūrinės kraštovaizdžio vertės teritorijos, kuriose siekiama palaikyti kraštovaizdžio apsaugą kartu su tvariu jo naudojimu (Phillips, 2004). Tačiau aukščiau tekste pateiktoje kraštovarkinėje ST klasifikacijoje prie nagrinėtos RP grupės priskirtos teritorijos atsiduria skirtingose kategorijose – pirmiausia dėl rekreacinės orientacijos bei reglamentavimo griežtumo skirtumų. Jungtinės Karalystės RP analogus vienareikšmiai tenka priskirti prie rekreacinių-konservacinių mažai ar vidutiniškai sukultūrintų rekreacinio profilio parkų (3a porūšis), Vokietijos regioninių parkų analogai priklauso prie mažai sukultūrintų konservacinių-rekreacinių gamtosauginio profilio parkų (1c porūšis), o Prancūzijoje randama net trijų kraštovarkinių porūšių parkų, t.y. priklausančių ir prie aukščiau minėtų 1c bei 3a porūšių, taip pat prie 1b porūšio (mažai sukultūrintų konservacinių gamtosauginio profilio RP).

Kaip buvo minėta, Jungtinės Karalystės regioninės svarbos ST atstovauja vadinamosioms Ypatingo gamtos grožio teritorijoms Anglijoje, Velse ir Šiaurės Airijoje bei Nacionalinėms vaizdingoms teritorijoms Škotijoje. Tai išskirtinio gamtos grožio kaimiškųjų teritorijų plotai, turintys didelę kraštovaizdžio vertę kiekviename iš minėtų trijų regionų. Anglijos–Vello bei Škotijos RP pasižymi prioritetine orientacija į natūralaus ir mažai sukultūrinto kraštovaizdžio apsaugą bei racionalų naudojimą (Areas..., 2014). Abiejų šių regioninių ST steigimo tikslas yra susijęs su siekiu apsaugoti ir sustiprinti natūralų šių teritorijų grožį. Sąvoka „ypatingas gamtos grožis“ apima geologinius, gamtinius geografinius ir biotinius aspektus, o kultūros paveldas neakcentuojamas.

Prancūzų terminologijoje RP pateikiami kaip teritorijos, sukurtos apsaugoti ir sustiprinti kaimiškojo pobūdžio gyvenamąsias atviras erdves, vertingas dėl savo gamtos ir kultūros paveldo (Les parcs naturels..., 2012). Nuo nacionalinių parkų skiriasi tuo, kad RP taikomi švelnesni nuostatai, mažai dėmesio skiriama floros ir faunos apsaugai. Tačiau Vokietijos RP – tai teritorijos, kuriamos kaimiškojoje aplinkoje, kur siekiama palaikyti pusiausvyrą tarp gamtos ir žmogaus veiklos. Jie susideda iš kraštovaizdžio ir gamtinių draustinių bei rekreacinių teritorijų, skirtų poilsiui ir turizmui (Naturparke..., 2013). Nuo šios šalies nacionalinių parkų skiriasi iš esmės, nes Vokietijos RP prioritetas yra kraštovaizdžio, o ne laukinės gamtos ar vietinių augalų bei gyvūnų rūšių apsauga. Šios ST atviros lankymui ir yra intensyviai naudojamos rekreacijai.

Apskritai visų trijų valstybių RP orientuoti į kaimiškąjį kraštovaizdį, kur tarpusavyje derinama ir apsauga, ir tvarus naudojimas. Tačiau išryškėja ir keletas skirtumų: Jungtinės Karalystės (ypač Škotijos) ir Vokietijos RP, kitaip nei Prancūzijos, ypač daug dėmesio skiriama gamtiniam kraštovaizdžiui. Nors jų nuostatuose ir minima kaimiškųjų teritorijų apsauga, kultūrinė apsaugos pusė nėra prioritetinga. Prancūzijos RP apibūdinime atvirakščiai – išryškinamos gyvenamosios kaimiškosios teritorijos, t.y. prioritetas teikiamas kultūriniam kraštovaizdžiui.

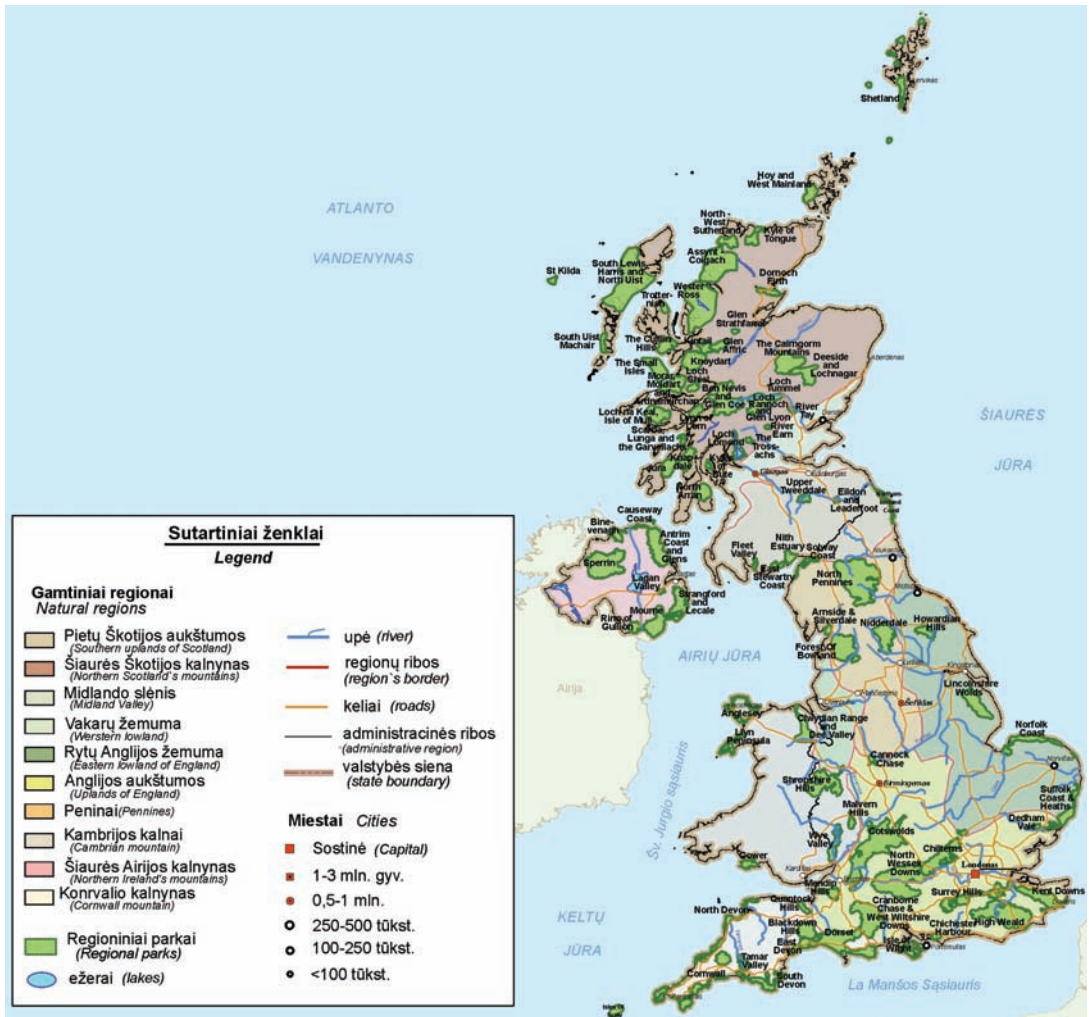
Apibendrintai būtų galima išskirti tokius pagrindinius nagrinėtų RP prioritetus: a) gamtos apsauga, tačiau akcentuojama ne bioįvairovė, o kraštovaizdžio vaizdingumas, jo natūralumas;

- b) kultūros paveldo apsauga, nors tai ne visose valstybėse laikoma svarbiausiu uždaviniu; c) tradicijų puoselėjimas, orientuotas į tradicinę vietos gyventojų veiklą, kuri susiformavo per amžius; d) atraktyvumo (teritorijos patrauklumo) išsaugojimas; e) rekreacijos ir turizmo vystymas.

2. Regioninių parkų pasiskirstymas kraštovaizdyje

Šiame skyriuje yra panaudotas straipsnio autorių parengtas originalus nagrinėtų valstybių kraštovaizdžio regionavimas.

Jungtinė Karalystė. RP atitinkančios Ypatingo gamtos grožio teritorijos užima 18 % šalies teritorijos (Anglijoje – 15 %, Velse – 4 %, Š. Airijoje – 20 %), o Nacionalinės vaizdingos teritorijos Škotijoje – 13 % ploto; kartu visos šios ST užima 15 % Jungtinės Karalystės paviršiaus (Areas..., 2014). Teritorijos paviršiaus ortografijos duomenimis, galima išskirti dešimt regionų, apimančių vyraujančią kraštovaizdžio pobūdį RP (1 pav.). Kadangi didžiausią dalį valstybės teritorijos užima kalnynai, todėl ir RP koncentracija juose žymiai didesnė nei kituose regionuose. Didžiausiu parkų skaičiumi išsiskiria Anglijos aukštumos ir Šiaurės Škotijos kalnynas kartu su jam



1 pav. Jungtinės Karalystės regioninių parkų pasiskirstymas gamtinio kraštovaizdžio regionuose
 Fig. 1. United Kingdom's regional parks distribution among natural landscape regions

priskirtomis Šetlando ir Orknio salomis. Mažiausiai parkų tenka žemumų sritims, o kai kuriose, pavyzdžiui, Midlando slėnyje ar Vakarų žemumoje (Angliškajame regione), jų išvis nėra. Mat žemumų regionai tinkami žemės ūkiui vystyti, todėl būtent Rytų Anglijos žemumoje ir Midlando slėnyje vykdoma intensyvi žemdirbystė. Taip pat santykinai mažai RP įsteigta Kambrijos kalnyno regione, kadangi didelę jo dalį užima nacionaliniai parkai.

Beveik pusė RP įsteigta pajūryje, kur akcentuojamos stačios, išraiškingos ir tarpusavyje labai kontrastuojančios pakrantės bei uolos. Toliau pagal dažnumą yra kalnai ir jų tarpekiai. Tokios teritorijos ypač būdingos Škotijos RP. Paminėtina, kad Jungtinės Karalystės RP svarbų vaidmenį užima ir pelkės, banguotas, kalvotas kraštovaizdis, taip pat Temzės upės slėnis, girios ir tradicinės žemdirbystės plotai (Gauerio, Čilternso, Šiaurės Vesekso Daunso ir kt. RP).

Prancūzija. Šalies paviršius gana kontrastingas. Einant iš vakarų į rytus reljefas kyla, ir tai lemia kraštovaizdžio ypatumus šalyje. Šalies vakaruose plyti žemumos, rytuose driekiasi aukščiausi ir stambiausi kalnų masyvai – Pirėnai, Centrinis masyvas, Alpės, Vogėzai, Jura. Tačiau didžiausius plotus užima banguotos lygumos su vietomis atsidengiančiomis uolienomis – atodangomis, kalvomis ir upių slėniais. Visą Prancūzijos kraštovaizdį galima suskirstyti į tris stambias tipologines grupes: žemumas–lygumas, aukštumas ir kalnynus. Apie RP vyraujančią kraštovaizdį galima spręsti pagal kraštovaizdžio rajonavimą. Pateiktoje kartoschemoje (2 pav.) matyti šios šalies kraštovaizdžio rajonai ir RP pasiskirstymas juose.

Iš viso išskirta 10 kraštovaizdžio rajonų, kurių teritorijos didžiąją dalį užima lygumų ir kalnų kraštovaizdžiai, kas turėjo įtakos ir didžiausiai RP koncentracijai juose (20 RP priklauso prie kalnų, o 16 – prie lygumų kraštovaizdžių). Plotu pirmauja Korsikos RP, tačiau atsižvelgiant į kraštovaizdžio regionų plotus bei RP skaičių juose, didžiausia šių ST koncentracija yra Centriniam masyve bei Šiaurės Prancūzijos lygumoje.

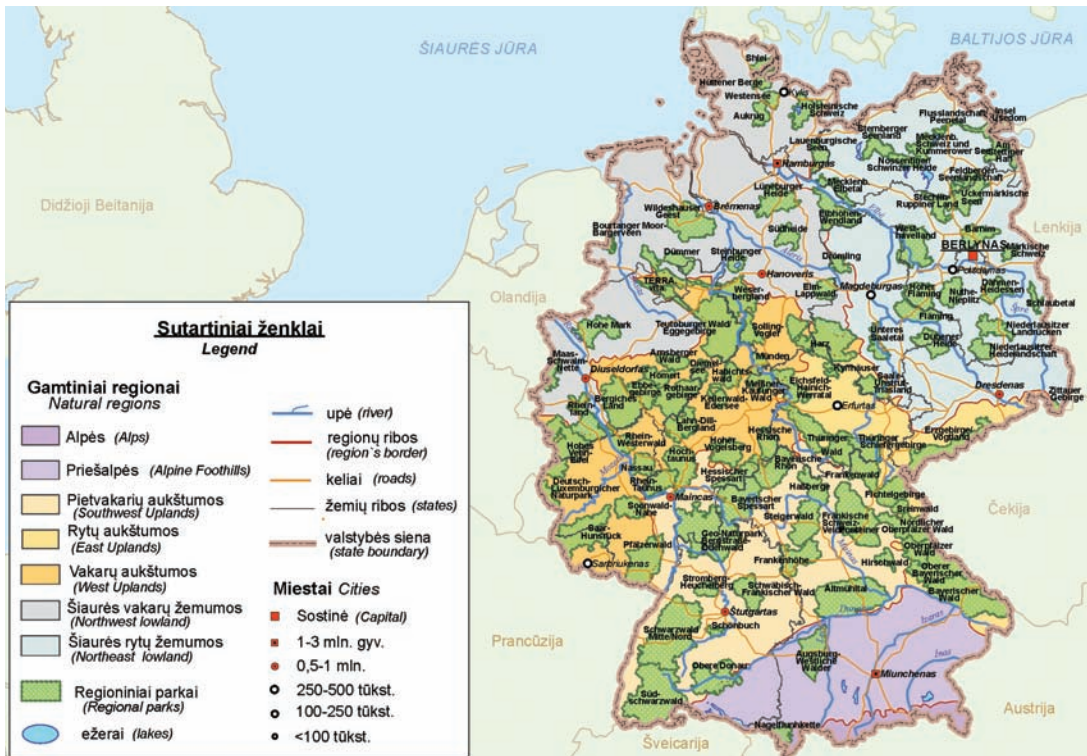


2 pav. Prancūzijos regioninių parkų pasiskirstymas gamtinio kraštovaizdžio regionuose
Fig. 2. France's regional parks distribution among natural landscape regions

Pagal kraštovaizdžio struktūrinę įvairovę pačiuose RP vyrauja kalnų ir upių slėniai, šlapžemės, pajūrio, miškingos ir agrarinės teritorijos. Pastarosios ypač paplitusios šiaurės Prancūzijos lygumose, Paryžiaus baseine (Normandija-Meinas, Peršas ir kiti RP). Upių slėnių kraštovaizdis vyrauja prie didžiausių šalies upių – Senos, Luaros, Ronos, o šalies rytiniuose (Alpės, Jura, Centrinis masyvas, Korsika) ir pietvakariniuose (Pirėnai) regionuose – kalnų ir jų slėnių kraštovaizdis (Verdonas, Šartrezas ir kiti RP). RP, kuriuose bent trečdalį teritorijos užima miškai, aptinkami Lotaringijos plynaukštėje ir Vogėzų masyve, o RP, kuriuose svarbios yra šlapžemės, vyrauja šalies pajūryje (Caps et Marais d’Opale, Marais du Contetin et du Bessin ir Kamarg RP). Prancūzija formaliai turi ir du Karibų jūros regionui priklausančius RP, kurių kraštovaizdžio ypatybes lemia tropinis klimatas, t.y. jiems būdinga kitokia augalija ir gyvūnija nei Europoje.

Apskritai gamtinis kraštovaizdis vyrauja tuose Prancūzijos RP, kurie įsteigti kalnuotose srityse, šlapžemių regionuose, tačiau šio tipo vietovių yra sąlyginai mažai, kadangi didžiausią dalį sudaro kaimiškasis kraštovaizdis, kurio apsauga ir yra pagrindinis RP steigimo tikslas. Net 37 % bendro RP ploto sudaro miškai (26 % Prancūzijos metropolijoje), 40 % žemės ūkio paskirties žemės (pusė jų – ganyklos) ir 1,9 % – užstatytos teritorijos. Būdinga tai, kad visų Prancūzijos RP kraštovaizdį pagal jo sukultūrinimo laipsnį būtų galima suskirstyti į tris pagrindinius tipus: gamtinį (natūralų arba subnatūralų), kaimiškąjį (antropogenizuotą arba agrarinį) ir kultūrinį miestškąjį (Kavaliauskas, 2011).

Vokietija. Čia kraštovaizdį sudaro trys stambūs gamtinio kraštovaizdžio regionai – aukštumos, žemumos ir kalnynai (Šiaurės Vokietijos žemumos, Vidurio Vokietijos aukštumos ir Alpės). Šie regionai suskaidyti į septynis smulkesnius subregionus: Šiaurės vakarų ir Rytų žemumos, Vakarų, Pietvakarių ir Rytų aukštumos, kurias sudaro Reino skalūninių bei Harco senųjų kalnų ir aukštumų juosta bei Priešalpių ir Alpių regionas, į kurį įeina Bavarijos, Rūdiniai ir Alpių kalnai.



3 pav. Vokietijos regioninių parkų pasiskirstymas gamtinio kraštovaizdžio regionuose
 Fig. 3. Germany's regional parks distribution among natural landscape regions

Vokietija yra viena iš lyderių Europoje pagal saugomų teritorijų skaičių. Tai atspindi jos RP skaičius (104 RP) ir jų plotas – 9,5 mln. ha, arba 27 % Vokietijos ploto. Taip pat Vokietijos RP užima net 56 % visų jos ST ploto. Pateiktame žemėlapyje (3 pav.) matyti, kad didžiausia RP koncentracija yra aukštumų regionuose (18 %), o mažiausia – kalnynų regionuose (4 %). Didžiausią plotą užima Vidurio Vokietijos kalvyno regionuose esantys RP, t.y. beveik pusė šio gamtinio regiono teritorijos. Mažiausiai – tik po vieną – RP yra Alpių ir Priešalpių regionuose. Tai lėmė kraštovaizdžio sukultūrinimo veiksnys, kadangi Vokietijoje (kitaip nei Prancūzijoje) RP labiau orientuoti į gamtinį kraštovaizdį. Lyginant šiaurinius žemumų regionus taip pat matyti didelis RP skaičiaus skirtumas. Tačiau tam įtakos turi tai, jog didelę dalį Šiaurės vakarų žemumos užima NP. Vokietijos RP teritorijose galima skirti tik du kraštovaizdžio tipus – gamtinį ir kaimiškąjį.

Būdinga tai, kad beveik 80 % Vokietijos RP įsteigta miškingose teritorijose, kurios išskaidytos į dar smulkesnes sritis (natūralūs, sukultūrinti, šlapi miškai, girios ir kt.). Didžioji dalis tokių teritorijų yra Vidurio Vokietijos aukštumose. Antras pagal dažnumą vyraujantis kraštovaizdis – upių slėniai (Dunojaus aukštupio, Zalės-Unstruto-Triaslando RP), paskui eina kalvotos ir kalnuotos teritorijos. Yra ir tokių RP, kuriuose kaip pagrindinis objektas akcentuojami ežerai – Steinhuder Meerio, Štechlino-Rupinerio ir kiti RP.

Pažymėtina, kad tiek Prancūzija, tiek Vokietija turi vulkaninės kilmės kraštovaizdžio RP – tai Volcans d’Auvergne RP ir Siebengebirge’s ir Vulkaneifelio RP. Pajūrio regionuose abi valstybės taip pat yra įsteigusios RP, tačiau Vokietija dėl savo geografinės padėties jų turi mažiau.

3. Regioninių parkų valdymo struktūra

RP statusą atitinkančių ST steigimo realizavimu Jungtinėje Karalystėje, Prancūzijoje ir Vokietijoje susidomėta XX a. 6 dešimtmetyje. RP apsauga pasirinktose šalyse reglamentuota įstatymais ar kitais teisės dokumentais. Didžiojoje Britanijoje pagrindinis tokio pobūdžio teisinis dokumentas yra *Countryside and Rights of Way Act 1949* įstatymas ir naujas 2000 m. jo leidimas su papildymais ir pakeitimais. Prancūzijoje galioja Regioninių parkų dekretas, Vokietijoje – Federalinis gamtos apsaugos įstatymas, kuris reglamentuoja tiek ST steigimą, tiek ir kraštovaizdžio planavimą. Nors pasirinktose valstybėse įstatyminė bazė skirtinga, iš tiesų visi minėti teisės aktai apibrėžia panašius ST tikslus.

Jungtinė Karalystė RP steigimą pradėjo 1956 m., kai buvo įkurta Nacionalinė ypatingo gamtos grožio teritorijų asociacija (toliau – NAAONB). Idėjos pradininku laikomas architektas ir planuotojas Johnas Doweris. Jis šias teritorijas 1945 m. pateikė Nacionalinių parkų komisijai kaip „kitas poilsio zonas“ (*other amenity areas*), kurios išsiskiria vaizdingu kraštovaizdžiu, turinčiu rekreacinę ir mokslinę vertę, dėl ko būtina jas išsaugoti. 1949 m. tokios teritorijos buvo reglamentuotos tuo pačiu įstatymu kaip ir nacionaliniai parkai, tačiau 1956 m. imtasi autonominio administravimo, planavimo, valdymo ir visuomenės informavimo darbų, o 1976 m. pradėtas rengti šių britiškų RP analogų – Ypatingo gamtos grožio teritorijų (toliau – AONB) – valdymo planas. Didžiausia pažanga padaryta tik po 1990 m., iki 1998 m. AONB teritorijos buvo steigiamos tik Anglijos ir Velso regionuose.

Pagrindinis AONB tikslas – išsaugoti ir palaikyti natūralų kraštovaizdžio grožį (Areas..., 2014), tačiau joms buvo iškelti dar 4 papildomi tikslai: 1) saugoti ir stiprinti Jungtinės Karalystės gamtos ir kultūros paveldą; 2) remti vietos bendruomenių ekonominę ir socialinę gerovę; 3) skatinti visuomenės supratimą apie gamtą kaip vertybę; 4) palaikyti aplinkos kokybę (švarų orą, vandenį, sveikatingumą ir pan.).

Jungtinė Karalystė yra sudaryta iš 4 autonomiškų administracinių regionų (Anglijos, Velso,

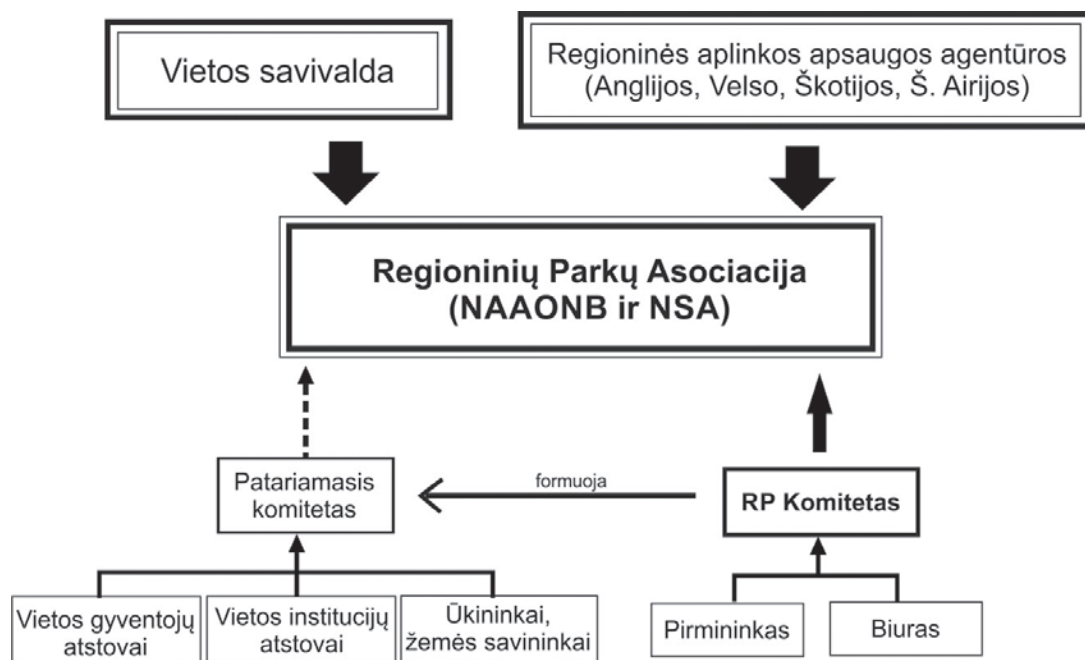
Škotijos ir Šiaurės Airijos), kurių kiekvienas turi savo savivaldą su atsakingais už RP priežiūrą ir valdymą organais: *Natural England*, *the Countryside Council for Wales*, *Northern Ireland Environment Agency* ir *Scottish Natural Heritage*. Pirmosios trys veikia kaip nacionalinio lygmens „kontrolieriai/stebėtojai“, kad būtų užtikrinta AONB kokybė. Šios regioninės aplinkos apsaugos agentūros įstatymiškai yra atsakingos už pasiūlyto žemės ploto skyrimą kaip AONB, t.y. jos turi vyriausybės įgaliojimus skelbti ST. Minėtosios institucijos atsiskaito Vyriausybei. Atsakomybę už priežiūrą prisiima vietos valdžia ir vietos bendruomenės. Iš tiesų už AONB atsako vietos valdžios institucijos. Kadangi AONB teritorijos kuriamos grafysčių lygmeniu, tai planavimas ir valdymo metodai kiekvienoje teritorijoje gali gerokai skirtis dėl vietos institucijos vykdomos politikos. Tačiau dauguma šių ST patenka daugiau nei į vieną grafystę ar apygardą, todėl AONB Komitetas įsipareigoja NAAONB (*The National...*, 2012):

- a) formuoti jungtinius patariamuosius komitetus, jungtinius komitetus arba apsaugos komisiją, kad apimtų ne tik įvairių vietos institucijų atstovus, bet ir žemės savininkus, ūkininkus, gyventojus;
- b) skirti pareigūnus, kurie koordinuotų vietos valdymą;
- c) rengti statutinius valdymo planus.

Jungtinėje Karalystėje RP reglamentuoti tuo pačiu teisės aktu kaip ir nacionaliniai parkai – *Countryside and Rights of Way Act 1949*. Remiantis juo, AONB savo statusu yra beveik lygios nacionaliniams parkams, kadangi abu šie ST tipai atstovauja šalies kraštovaizdžio apsaugai. Tačiau AONB labiau atstovauja tiems šalies regionams, kuriuose egzistuoja galimybė intensyviai poilsiui, rekreacijai derinant tai su kraštovaizdžio apsauga. 2000 m. buvo patvirtintas naujas įstatymas – *Countryside and Rights of Way Act 2000*, kuriuo greta nacionalinių parkų apsaugos sustiprinimo buvo įvykdyti pokyčiai AONB valdyme, ypač planavime. Šis įstatymas reikalauja, kad kiekvienai AONB turi būti pateiktas valdymo planas, kuris dažniausiai rengiamas vietos institucijos. Valdymo planas turi būti peržiūrimas ir atnaujinamas ne rečiau kaip kas penkeri metai. Įstatymas nurodo, kad valdymo plano tikslas yra parengti vietos valdžios institucijų politikos priemones dėl AONB funkcijų ir valdymo.

Dėl Jungtinės Karalystės federacinės sandaros ypatumų atsiranda dvilypė RP sistema – Škotijos ir kitos Jungtinės Karalystės dalies. Škotijos Vaizdingos nacionalinės teritorijos (NSA) buvo išskirtos 1978 m. bendradarbiaujant su Istorinės Škotijos ir Škotijos karališkąja senovės istorijos paminklų komisija (*Royal Commission on the Ancient and Historical Monuments of Scotland – RCAHMS*) ir 1980 m. pagal Škotijos teisinius aktus patvirtintos. Tai iš esmės yra lygiavertės AONB teritorijos, jos taip pat pripažintos Tarptautinės gamtos apsaugos sąjungos kaip V kategorijos ST. Škotijos Vyriausybės nutarime dėl žemės naudojimo planavimo teigiama, kad už jų priežiūrą atsakingi žemės savininkai ir valdytojai, planavimo institucijos bei bendruomenės. Apsauga užtikrinama per vietos institucijas kartu su *Scottish Natural Heritage* patarimojo balso teise (*National Scenic...*, 2014).

Bendra visos Jungtinės Karalystės RP valdymo struktūra pavaizduota schemeje (4 pav.). Joje matyti, kad tiek AONB, tiek NSA valdymo principas yra tas pats, tik agentūrų veiklą tvirtina skirtingos Vyriausybės. Būdinga tai, kad Jungtinės Karalystės RP neturi daugeliui tokių ST kitose šalyse privalomų direkčių su specialia administracija. NAAONB atstovauja AONB tinklui nacionaliniais klausimais, įskaitant politiką, valdymą, informavimą, apsaugą. NAAONB administruojama valdybos (komiteto), kuri sudaryta iš asociacijos išrinktų narių. Tačiau planavimu, finansavimu, plėtra daugiausia rūpinasi vietos valdžia, kuri yra koordinuojama Regiono aplinkos apsaugos agentūros. Taip pat ir už teritorijos steigimą atsakinga yra ne vietos valdžios institucija, o būtent Regiono aplinkos agentūra su Vyriausybės pritarimu (*The National...*, 2012).



4 pav. Principinė Jungtinės Karalystės RP valdymo schema

Fig. 4. Essential management scheme of United Kingdom's regional parks

Prancūzija. Idėja steigti regioninius parkus šalyje kilo po to, kai 1964 m. buvo įkurti pirmieji nacionaliniai parkai. RP iniciatoriumi tapo žemės ūkio ministras Edgaras Pisani kartu su Teritorijų planavimo ir regioninio lygmens veiksnių delegacija (DATAR). Tikslas buvo įkurti tokias saugomas teritorijas, kurioms būtų taikomi švelnesni nuostatai nei nacionaliniuose parkuose, bet kartu ir būtų saugomas vietos kultūrinis kraštovaizdis. Oficialiai RP datuojami nuo 1967 m. kovo 1 d., kai pasirašytas Prancūzijos RP dekretas (toliau – Dekretas), o Prancūzijos RP federacija įkurta tik 1971 m. (L'Historique..., 2003). Dekrete nusakoma, kas yra RP, taip pat pateikiama, kad į RP gali patekti tik tokia teritorija, kurioje esančios gamtos ir kultūros paveldo vertybės kelia susidomėjimą ir tinka rekreacijai bei turizmui plėtoti. Kartu buvo nustatyti pagrindiniai RP tikslai (Les Parcs naturels..., 2007):

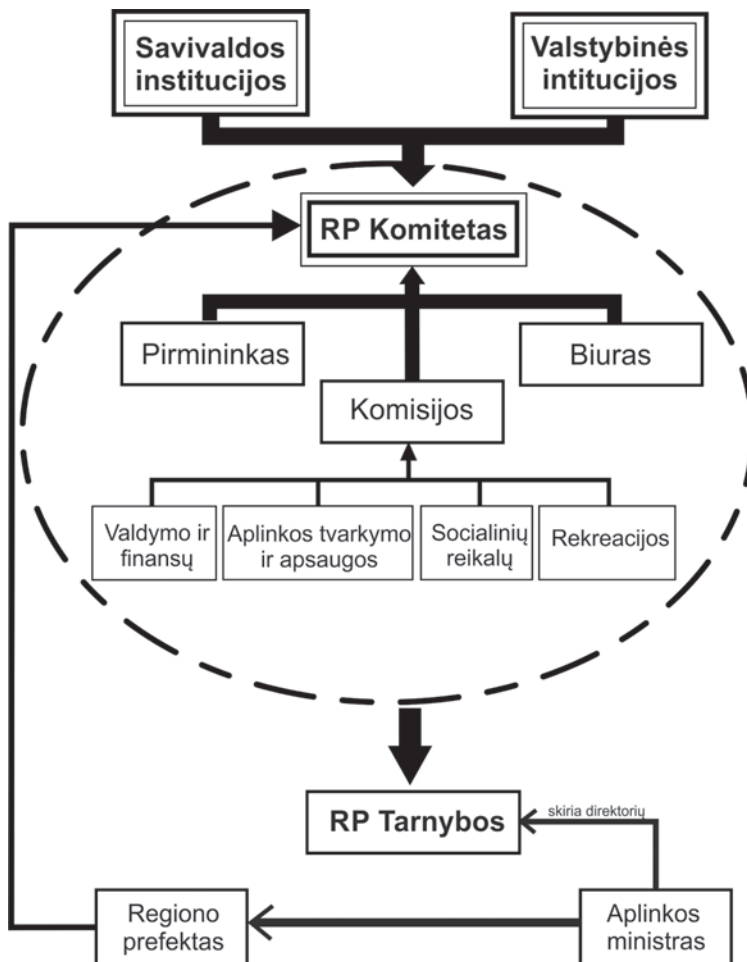
- 1) sukurti subalansuotas poilsio vietas šalia didžiųjų miestų;
- 2) pagyvinti kaimo vietas;
- 3) rasti naujų galimybių teritorijai vystyti ir gamtos bei kultūros vertybėms kraštovaizdyje išsaugoti.

Pirmasis RP buvo įkurtas 1968 m. Šiaurės Prancūzijoje, Šiaurės-Pa de Kalė regione (Saint-Amand-Raismes RP). Vėliau RP pradėti steigti ir už valstybės ribų, t.y. užjūrio departamentuose. 1985 m. RP sudarė 7,8 % šalies ploto. Šiuo metu Prancūzijoje yra jau 48 RP, kurie užima beveik 15 % šalies ploto (Les Parcs naturels..., 2012). Du iš jų yra užjūrio departamentuose, tai Martiniškos ir Prancūzijos Gvianos RP. Galiausiai per 40 metų laikotarpį vykusius valdymo ir planavimo pertvarkymus šių parkų esmė bei riba tarp regioninio ir nacionalinio parkų Prancūzijoje buvo galutinai nustatyta.

Prancūzijoje yra taikomi bendri teisiniai aktai visai šaliai, t.y. regionas neturi nustatytų savų teisinių reglamentų, kas būdinga federacinį pobūdį turinčioms valstybėms. Svarbiausi teisiniai aktai, susiję su RP sistema, yra Aplinkos apsaugos įstatymas ir RP dekretas. Dar yra Prancūzijos RP chartija (toliau – Chartija), kuri tvirtinama minėtuoju Dekretu. Chartija – tai privalomas do-

kumentas, kuriame nustatomos būsimo RP vystymo gairės, pateikiami klasifikavimo kriterijai, tikslai ir uždaviniai, apibrėžiami centrinės ir regionų ar vietos valdžios įsipareigojimai įgyvendinant užsibrėžtus tikslus, veiksmų planas. RP chartija įgyvendinama per 10 metų laikotarpį (gali būti pratęsiama iki 12 metų), po šio laikotarpio būtini atnaujinimai, susiję su naujais išsikeltais tikslais, finansavimo, švietimo, ekonominės plėtros, ekologiniais aspektais ir kt.

RP kuriami neatsižvelgiant į administracines komunų, departamentų ar regionų ribas. Parko steigimo iniciatoriais dažniausiai būna vietos valdžia, gyventojai. Dėl to iniciatoriai turi parengti būsimo regioninio parko Chartiją. Po parengimo ji turi pereiti kelis įvertinimo etapus. Parko kūrimui būtinas valstybinis sertifikatas (*labellisation par l'État*), Nacionalinės gamtos apsaugos agentūros, Aplinkos ministerijos ir RP federacijos teigiamas įvertinimas. RP federacijai tenka tikrinti RP projektus, tikslinti ir įvertinti kiekvieno jų įstatus ir vykdymo metodus, atlikti auditą. Taip pat RP federacija nustato įvairius tikslus tiek nacionaliniu, tiek tarptautiniu mastu.



5 pav. Principinė Prancūzijos RP valdymo schema
 Fig. 5. Essential management scheme of French regional parks

Prancūzijos RP steigime ir valdyme dalyvauja palyginti daug dalyvių, pradedant nacionalinio lygmens institucijomis (Vyriausybė, Aplinkos ministerija, RP federacija) ir baigiant regiono bei vietos lygmens savivalda (departamentai, komunos, žemės ūkio, visuomeninės institucijos ir

kt.). Visus RP valdo mišri įvairių valstybinių institucijų sąjunga (sindikatas) (*Syndycats mixes*). Kiekvienas šios sąjungos dalyvis atlieka konkrečias užduotis ir užtikrina Chartijos įgyvendinimo nuoseklumą. Pagrindiniai RP valdymo dalyviai atsispindi pateiktoje schemoje (5 pav.). RP komitetas susideda iš valstybinių ir vietos savivaldos institucijų. Šio komiteto pagrindinis vaidmuo yra atsakyti už biudžetą ir veiksmų plano vykdymą. Savo ruožtu, iš Komiteto narių yra išrenkamas pirmininkas, biuras ir atitinkamos komisijos. Biuro paskirtis – rengti ir tvirtinti biudžetą prieš pateikiant RP komitetui. Komisijas sudaro įvairių šakų – turizmo, finansinių klausimų, gamtos apsaugos, miestų plėtros klausimų ir kt. – specialistai. Kiekvienas jų teikia pasiūlymus ir atlieka operatyvių veiksmų stebėseną. Komiteto pirmininkas yra tarpininkas tarp minėtų grandžių. Jam tenka priimti galutinius sprendimus, atitinkančius kiekvieno nario interesus. Galiausiai Komiteto narių iniciatyva yra išrenkamas RP direktorius, kurį patvirtina aplinkos ministras, šis, savo ruožtu, tvirtina RP projektą, kurį toliau įgyvendina Komitetas.

Už kiekvieną biudžetą yra atsakinga RP komiteto paskirta komisija. Ji tvarko lėšas, gautas ne tik iš parke vykdomos veiklos, bet ir skirtas aukštesnių institucijų. Didžiausią dalį lėšų skiria regionai ir departamentai, kurių iniciatyva ir atsakomybe buvo įsteigta teritorija. Be to, finansavimas gaunamas ir iš Europos Sąjungos struktūrinių fondų už projektų vykdymą.

Daugelyje RP veikia viešosios bendradarbiavimo įstaigos (*Établissement public de coopération*), t.y. atviros sąjungos, kurių valdybos susideda iš narių, išrinktų įvairaus lygmens institucijose. Tuo būdu organizuojami bendruomeniniai veiksmai, jungiantys kuo daugiau veikėjų ir skatinantys tvarų vystymą bei apsaugą RP teritorijose. Pačią RP veiklą vertina 30 aukštos kvalifikacijos specialistų komanda, kuri atstovauja aplinkos apsaugos ir žemės valdymo, planavimo, ekonomikos ir turizmo plėtros, kultūros paveldo ir informacijos sritims.

Vokietija. Priešingai nei Prancūzijoje, Vokietijoje RP steigimas visoje šalyje buvo sudėtingesnis dėl istorinių veiksnių, pavyzdžiui, šalies padalijimas į Rytų ir Vakarų Vokietiją. Vokietijos regioninių parkų pradininku laikomas gamtosaugininkas ir verslininkas Alfredas Toepferis, kuris RP idėją išklė kasmėtiname Nacionalinių parkų asociacijos susitikime tuometinėje šalies sostinėje Bonoje (Bonos konferencija 1956 m.) ir kartu su Federaline gamtos apsaugos agentūra pateikė planavimo pamatus pirmiesiems 25 RP. Idėjos esmė – suderinti kultūrinio kraštovaizdžio apsaugą ir naudojimą bei palaikyti gamtos ir sukultūrintos erdvės balansą.

Vokietijos RP teisiniai nuostatai priimti tik 1976 m. (Liesen et al., 2009), o pirmieji RP pradėti steigti Vakarų Vokietijoje, todėl ir jų skaičius šioje dalyje yra kur kas didesnis, nes tik šaliai susivienijus atsivėrė realios galimybės RP steigti buvusioje Rytų Vokietijoje. Seniausias Vokietijoje Lüneburgerio Heide's RP iš pradžių (1921) buvo įkurtas kaip gamtinis rezervatas, o pokariu išplėtus teritoriją pertvarkytas į RP (Naturparke..., 2013).

Vokietijoje aplinkos apsaugos aktų sistemos pagrindas yra Federacinis gamtos apsaugos įstatymas (*Bundesnaturschutzgesetz*), pagal kurio 1 ir 27 straipsnius yra nustatyti ir pagrindiniai RP tikslai, apimantys gamtos bei kraštovaizdžio saugojimą, rekreacijos bei turizmo vystymą, švietimą bei tvarų regioninį vystymą. Šis įstatymas taikomas, kai pagrindinis apsaugos ir planavimo objektas yra kraštovaizdis, tačiau vykdant aplinkosauginę veiklą RP teritorijose pirmiausia yra taikomi to regiono (federacinės žemės), kurioje yra parkas, įstatymai. Už tai atsakingi yra Žemių gamtos apsaugos departamentai.

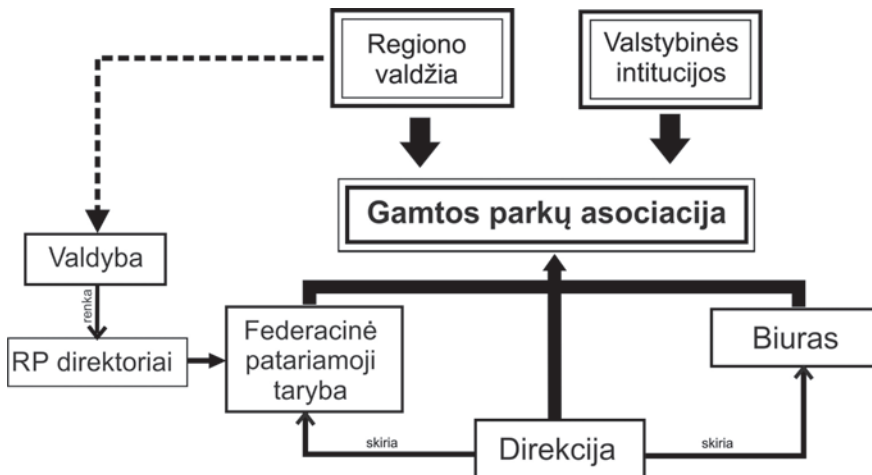
Taikant Federacinį gamtos apsaugos įstatymą kartu su regioniniais ir vietos įstatymais yra užtikrinamas tvarus regionų vystymas, racionali Aplinkos ministerijos, Aplinkosaugos tarnybos, Žemės ūkio ministerijos, Miškotvarkos instituto, Vandens išteklių valdymo tarnybos ir kitų institucijų veikla RP teritorijose. Vieną svarbiausių vaidmenų RP valdyme atlieka Vokietijos RP asociacija, kuri nuo 1963 m. veikia kaip skėtinė organizacija, padedanti savo nariams kurti RP tvarkymo modelius, keistis patirtimi ir bendradarbiauti šalies RP tarpusavyje bei Europoje. Šiuo

metu Vokietijos RP iš viso veikia daugiau kaip šimtas įvairių jų tvarkymo ir naudojimo reikalais užsiimančių savarankiškų organizacijų bei centrų, pirmiausia turizmo, kultūros, sporto (Porzelt, 2011).

Vokietijos regioninių parkų principinė valdymo struktūra pavaizduota schemoje (6 pav.). Tokios valstybinės institucijos, kaip Aplinkos ministerija, nustato RP patvirtinimo kriterijus, Aplinkos apsaugos agentūra yra atsakinga už finansavimą, o Parlamentas – už įstatymo vykdymą. Vokietijos RP asociacijos prezidentas, kaip ir Prancūzijos, atlieka tarpininko vaidmenį tarp vyriausybės ir savivaldos šalių. RP asociaciją sudaro Direkcijos nariai, kurie, savo ruožtu, skiria biurą ir patariamąją tarybą, reikalingą, kai RP yra įsiterpęs į kelias provincijas. Patariamąją tarybą sudaro RP direktoriai, kuriuos skiria Valdyba, sudaryta iš konkrečių sričių specialistų.

Vokietijos RP, kaip ir Prancūzijos, steigiami neatsižvelgiant į administracines ribas. Tačiau skirtingai nuo Prancūzijos, šie yra įvairesni (Federation..., 2011). Tai lemia dideli skirtumai tarp atskirose žemėse teisiškai nustatytų RP priežiūros tikslų ir vystymo reikalavimų. Taip pat to priežastys yra gana skirtingi RP įstatai, finansavimo skyrimo prioritetai, kurie atsiranda dėl atsakingų organizacijų federacinėse žemėse. Kai kuriais atvejais RP administracijos dalis yra valstybinė. Kitais atvejais remianti organizacija yra registruota asociacija (*Verein*) arba savarankiška (save valdanti) korporacija, kuri įsteigta grupės vietos institucijų (*Zweckverband*). Kai kurios žemės reikalauja RP planų parengimo. Tam turi būti numatytas pakankamas finansavimas ir atitinkamas personalas save valdančiai organizacijai, planų rengimui ir reguliariam RP planų atnaujinimui.

Finansavimas atskirose federacinėse žemėse skirstomas nevienodai. Vieni RP remiami tiesiogiai iš valstybės biudžeto, kiti – tos žemės ar žemių, kurių teritorijoje yra įsteigti. Pavyzdžiui, Brandenburgo, Meklenburgo–Pomeranijos ir Tiuringijos žemėse RP yra remiami valstybės, o kitose žemėse finansavimu rūpinasi specialiai paskirti RP asociacijos nariai. Taip pat atsakingos pagal savo kompetenciją yra ir atitinkamos ministerijos. Kadangi Vokietija, kaip ir Prancūzija bei Jungtinė Karalystė, yra Europos Sąjungos narė, dalis būtinų lėšų gaunama iš ES struktūrinių fondų.



6 pav. Principinė Vokietijos RP valdymo schema
 Fig. 6. Essential management scheme of German regional parks

Lyginant visas tris straipsnyje aptariamas valstybes, Jungtinės Karalystės RP valdymo struktūra, palyginti su Prancūzijos ir Vokietijos, yra paini ir šiek tiek problemiška. Didžiausius skirtumus lemia valstybių administracinės santvarkos forma. Prancūzijoje RP valdymas tiek vietos, tiek valstybės institucijų yra lygiavertis ir vadovaujamasi tais pačiais teisės aktais, Vokietijoje kiekvienas

federacinis regionas valdo pagal savo teisinę sistemą, tačiau turi vadovautis ir pagrindinio įstatymo visai šaliai nuostatomis, o Jungtinėje Karalystėje išsiskiria dvi paralelinės teisinės sistemos, kurios, galima sakyti, atlieka tas pačias funkcijas.

4. Regioninių parkų reglamentavimo ypatumai

Jungtinės Karalystės, Prancūzijos ir Vokietijos RP priklauso kompleksinio saugojimo teritorijoms, kuriose sujungiami įvairūs apsaugos ir naudojimo prioritetai. Šiose saugomose teritorijose pagal esamą situaciją yra išskirtos funkcinio prioriteto zonos. Įprastai pagal RP esančių gamtos ir kultūros vertybių pobūdį, apsaugos režimą ir panaudojimo specifiką yra nustatomos konservacinio, ekologinės arba specialiosios apsaugos, rekreacinio bei kitos paskirties (ūkinės, gyvenamosios ir pan.) prioritetų zonos. Dažniausiai funkcinis zonavimas pateikiamas ST planuose.

Jungtinės Karalystės RP (Wye Valley, Mendipo Hilso, Šiaurės Somerset, Čičesterio Harboro ir kt.) funkcinio zonavimo kartoschemose skiriamos konservacinio prioriteto zonos, į kurias patenka specialios apsaugos zonos (SAC), ypatingos mokslinės svarbos vietovės (SSSI), valstybinės ir vietos reikšmės gamtiniai rezervatai, *Ramsaro* vietovės. Prie prezervacinio prioriteto zonų priskiriamos žaliosios zonos (*Green Belt*), kraštovaizdžio apsaugos zonos (miškai, slėniai ir kt.) ir kultūros paveldo objektai. Skiriamos ir rekreacinio prioriteto zonos, į kurias įeina gamtinio ir kultūrinio paveldo vietovės, atraktyvaus kraštovaizdžio plotai.

Prancūzijos RP (Prealpes d'Azur, Vosges du Nord, Oise-Pays de France, Boucles de la Seine Normandie ir kt.) yra skiriamos miškingos ir nemiškingos teritorijos, ūkio paskirties, biologinės įvairovės apsaugos (*Natura 2000* vietovės, gamtiniai rezervatai, ekologiniai koridoriai), urbanizuotos, kultūrinio paveldo sritys. Atskirai išskirti kraštovaizdžio apsaugos arealai ir pažymėti rekreacijai bei turizmui skirti plotai. Pagal Lietuvoje įprastą zonavimo metodiką jas galima įvardyti kaip konservacinio, prezervacinio, rekreacinio prioriteto ir kitos paskirties funkcines zonas. Prancūzijos RP planuose konservacinio prioriteto zonos skirstomos į du tipus – reglamentuotas ir nereglamentuotas zonas: pirmosios – tai biotopai, valstybinės reikšmės gamtiniai rezervatai; antrosios – miškai, regioninės svarbos vietovės, jautrios gamtinės sritys.

Vokietijos RP (Harzo, Kyffhaeuserio, Südschwarzwaldo, Bergisches Lando, Hoherio Flämingo, Rothargebirge's ir kt.) yra skiriami konservacinio prioriteto arealai, tapatinami su europinės svarbos buveinėmis, taip pat gamtiniai rezervatai ir svarbūs kultūrinio kraštovaizdžio arealai. Vokietijos RP teritorijose nustatomos gana didelės rekreacinio prioriteto zonos, kuriose realizuojama tausojančio turizmo idėja, taip pat daug dėmesio skiriama kraštovaizdžio ekologinės apsaugos zonoms, patenkančių gyvenviečių teritorijoms.

Apskritai nagrinėtų šalių RP zonavime didžiausi plotai skiriami kraštovaizdžio apsaugos ir rekreacijos vystymo zonoms, tuo metu grynų konservacinės paskirties zonų būna ne visuose parkuose ir jos dažniausiai yra nedidelės. Visa tai ir skiria šio tipo ST nuo aiškų konservacinį prioritetą deklaruojančių nacionalinių parkų.

Pati idėja, kad poilsis ir turizmas kaip tik gali prisidėti prie RP gerovės, Jungtinėje Karalystėje pradėta plėtoti gana anksti. Iki 1980 m. buvo mažai atliekama empirinių tyrimų dėl turizmo ir rekreacijos politikos formavimo AONB teritorijose. Daugiausia tokių esminių tyrimų 2000 m. atliko Kaimo agentūra (*Countryside Agency*). Tai lėmė, kad įsteigus šias saugomas teritorijas buvo apribota žemės ūkio veikla, kuri buvo pagrindinis gyventojų pajamų šaltinis. To alternatyva tapo rekreacijos ir tausojančio turizmo vystymas, kuriuo prisidedama prie subalansuoto kaimiškųjų teritorijų vystymo. RP yra skatinama rekreacinė veikla, kurios poreikis derinamas su gamtos apsauga, žemės ūkiu, miškininkyste ir kt. Dėl to buvo parengtos RP tinkamumo rekreacijai ir turizmui analizės bei naujosios RP valdymo politikos gairės. Analizių metu buvo atliekami lankytojų

srautų ir jų sukeliama poveikio tyrimai, analizuojamas sąmoningumas, pageidavimai ir kt. Pagal tai ir buvo skiriamos rekreacinio prioriteto zonos, kad lankytojų srautai būtų išskirstyti tolygiai ir būtų mažinama apkrova kraštovaizdžiui. Galiausiai buvo išleistas naujasis įstatymas *Countryside and Rights of Way Act 2000* (Areas of Outstanding..., 2014) bei per paskutinį dešimtmetį parengti RP tvarkymo planai (Sluman, 1985; Romeril, Fuller, 1985; Claint-Baker, 2008), kuriuose stengtasi suderinti vykdomos politikos ir bendruomenių interesus, išlaikyti ekonominę, socialinę, aplinkosauginę naudą.

Esminis rekreacijos vystymo principas Prancūzijos RP – prisidėti prie tvaraus vystymo idėjos taikymo kaimiškiose vietovėse. Tam buvo atliekami moksliniai tyrimai, specialios analizės probleminiuose arealuose (ypač užjūrio departamentuose). Vieni iš dažniausių tokių tyrimų yra lankytojų srautų skaičiavimai, jų įtakos RP kraštovaizdžiui nustatymas, regiono, kuriame įsteigtas RP, demografinė analizė, RP lankytojų sąmoningumo, teritorijos patogumo bei pasiekiamumo vertinimas, parko valdymo ir tvarkymo aspektai. Rekreacijos ir turizmo plėtra Prancūzijos RP ypač susidomėta, kai išryškėjo žemės ūkio padariniai kraštovaizdžiui – nualinimas, o apribojus žemės ūkio veiklą, atsirado socialinių ir ekonominių problemų regione – pajamų šaltinių praradimas, kas lemia ir gyventojų skaičiaus mažėjimą atokiose vietovėse. Poilsis ir turizmas tapo tokio reiškinio alternatyva, tačiau plėtojant tausojantį rekreacinį naudojimą būtina atsižvelgti į aplinkosauginius, socialinius, politinius veiksnius. Būtent regiono vystymas siejamas su švietimu, ekologinės sąmonės, kraštovaizdžio estetikos palaikymu ir bendradarbiavimu su įvairiomis institucijomis – miškotvarkos, vandentvarkos ir pan. (Hammer, Siegrist, 2008; Weber, 2013).

Vokietijos RP taip pat orientuoti į racionalų kraštovaizdžio rekreacinio potencialo panaudojimą, tam tikslui rengiami net specialūs strateginiai planai. Ryškus posūkis į rekreacijos vystymą šios šalies RP prasidėjo nuo 1960 metų geografų iniciatyva, o gerosios patirties pavyzdžių semtasi iš Jungtinės Karalystės, JAV, Airijos. Šalyje pradėjo plisti tvaraus kaimo vystymas. Pradėtas regioninis planavimas, į kurį įėjo lankytojų srautų reguliavimas, vykdomi lankytojų elgesio tyrimai, poveikio aplinkai nustatymas, lankytojų sąmoningumo skatinimas. Rekreacijos ir turizmo skatinimas RP nemažai prisideda prie šalies socialinės ir ekonominės situacijos gerinimo (vartotojų lankytojų elgesio pokyčiai, paliekamos pajamos šalies viduje ir pan.). Nors Vokietijoje pakankamai ilgai diskutuojama dėl tausojančio turizmo ir rekreacijos šiose ST, iki šiol dar ne visi RP tam yra visiškai parengti, nors tai tik laiko klausimas (Wachowiak, 2005; 2008; Langer, Kowarik, 2005).

Visų nagrinėtų šalių RP dėl savo kraštovaizdžio vaizdingumo yra ypač patrauklūs rekreacijai, todėl rekreacinė funkcija juose dažnai laikoma pagrindine, profiliuojančia visą RP vystymą, turinti tenkinti rekreacinius gyventojų poreikius.

Apibendrinimas

Geroji patirtis yra vienas iš būdų pasisemti žinių ir išvengti galimų grėsmių vykdant konkrečią veiklą, taip pat steigiant ST. Jungtinės Karalystės, Prancūzijos ir Vokietijos RP sistemos turi gana didelę tokio tipo ST tinklo vystymo patirtį ir gali būti tam tikrų RP kūrimo ypatumų gerosios patirties šaltiniai.

Pirmasis gerosios patirties objektas – tai gana tolygus RP pasiskirstymas nagrinėtų šalių teritorijose ir neblogas svarbiausių kraštovaizdžio regionų reprezentavimas RP tinkle. Pasirinktos tyrimui šalys yra geras pavyzdys kitoms valstybėms, dar nesukūrusioms visavertės RP sistemos. Lietuvos RP tinklas buvo kuriamas (Kavaliauskas, 1970, 1976a, 1976b, 1992) įvertinus tiek pasaulinę, tiek Europos šalių tuometinę patirtį, ypač daug dėmesio skiriant straipsnyje nagrinėtose šalyse funkcionavusioms RP sistemoms. Suprantama, buvo stengiamasi siekti kuo tolygesnio ST paskirstymo, taikant kraštovaizdžio reprezentacijos principus, taigi mūsų šalies RP tinklas šiais

požiūriais iš esmės beveik nesiskiria nuo pristatomų straipsnyje šalių.

Antrasis ir, ko gero, svarbiausias gerosios patirties objektas – rekreacinio profilio RP supratimas ir realizavimas. Steigiant tokius RP pirmiausia atsižvelgiama į rekreacinį turistinį kraštovaizdžio panaudojimą, jo perspektyvą ir potencialą, tam tikslui atliekant išsamius specialius tyrimus. Visos trys aptartos valstybės gali būti gerosios patirties šaltiniai šioje kryptyje, tačiau geriausias tokių siekių įgyvendinimo pavyzdys yra būtent Jungtinės Karalystės RP, kadangi jie priskiriami prie ypatingų rekreacinio profilio ST. Atsižvelgiant į dabartinę Lietuvos RP situaciją ši patirtis mums aktuali. Mūsų RP teritorijose, analogiškai nacionaliniams parkams, vyrauja konservacinio prioriteto zonos, kurios padeda išsaugoti kraštovaizdžio vertybes, tačiau to nepakanka norint visapusiškai optimizuoti teritorinę kraštovaizdžio apsaugą. Dabartinis ST tinklas suformuotas išimtinai konservacinės gamtos ir kultūros vertybių apsaugos interesais, apeinant kraštovaizdžio estetiškos vertės apsaugą ir racionalaus rekreacinių išteklių naudojimo tikslus. Galima sakyti, kad kraštovaizdžio grožio apsaugos posistemė mūsų šalyje formuojasi tik kaip stichiškas fragmentiškas darinys, kaip savotiškas „šalutinis“ produktas, savaime atsirandantis dėl kitų, „aukštesnių“, tikslų siekimo. Geri kraštovaizdžio grožio teritorinės apsaugos vystymo pavyzdžiai galėtų būti Jungtinė Karalystė ir Prancūzija, kur, kitaip nei Lietuvoje, ST sistemoje tarp konservacijos bei rekreacijos yra pripažįstamas ir toks santykis, kai vyrauja rekreacinės zonos, o pati teritorinė apsauga nėra vien tik konservacinė apsauga, ar dar blogiau – tik biologinės įvairovės apsauga. Būtent Jungtinei Karalystei būdingas ypatingas kraštovaizdžio grožio, kaip svarbiausios rekreaciniu ir turistiniu požiūriu vertybės, traktavimas, suteikiant estetiškai tvarkomoms ir racionaliai naudojamoms rekreacinėms teritorijoms ST statusą, o kraštovaizdžio vaizdingumą ar rekreacinę vertę prilyginant jo mokslinei vertei (Kavaliauskas, Jasinaičiūtė, 2013).

Trečiasis gerosios patirties objektas – RP valdymo struktūrų pavyzdžiai. Visų trijų aptartų valstybių RP valdymo struktūrų esmę sudaro įstatyminės bazės gerinimas, vienodas ST įstatymų nuostatų interpretavimas patikslinant kai kuriuos apibrėžimus, įtvirtinant naujas sąvokas, visuomenės informatyvumo gerinimas bei gyventojų interesų paisymas, tikslingas atsakingų institucijų parinkimas ir specialistų parengimas. Dažniausiai didžiausia problema tampa įstatyminės bazės neišbaigtumas, o tai lemia kraštovaizdžio vertybių naudojimo ir apsaugos neužtikrinumą. Aptartų valstybių patirtis rodo, kaip svarbu atnaujinti ST įstatymus (Jungtinės Karalystės senasis 1949 m. įstatymas atnaujintas 2000 m., Prancūzijos RP chartijos atnaujinamos kas 12 metų), kad būtų tobulinama RP valdymo struktūra. Kaip labiausiai išbaigtas ir siektinas išsiskiria Prancūzijos RP valdymo modelis, artimas Jungtinės Karalystės nacionalinių parkų valdymo schemai. Rekomenduojamas modelis susidarytų tiek iš valstybinių, tiek iš vietos valdžios institucijų, užtikrinant jų tarpusavio interesus. Centrinį valdymo aparatą galėtų sudaryti RP komitetas, kuris koordinuotų parkų direkčių veiklą bei tvirtintų komisijų išrinktus RP direktorius. Į Komiteto veiklą turėtų būti įtraukti ir vietos bendruomenių atstovai, tokiu būdu būtų užtikrinti ir gyventojų interesai bei sumažinama arba išvengiama jų neigiamos nuomonės apie saugomas teritorijas. Teisę siūlyti naują rekreacinio profilio RP ir atlikti jo planavimą turėtų ir vietos savivalda su Vyriausybės patvirtinimu. Vystant rekreacinio profilio regioninių (kraštovaizdžio) parkų tinklą mūsų šalies sąlygomis galėtų pasitarnauti straipsnyje pristatytas daug paprastesnis angliškas RP tipo teritorijų valdymo modelis.

Ketvirtasis gerosios patirties objektas – Vokietijos RP planavimas, išsiskiriantis ypač kruopščiu moksliniu pagrindu ir laisviau traktuojama zonų, pirmiausia rekreacinių, sistema, taip pat intensyviu vadinamojo ekoturizmo vystymu. Šios patirties analizė neabejotinai prisidėtų prie mūsų RP planavimo sistemos tobulinimo.

Penktasis gerosios patirties objektas galėtų būti straipsnyje dėl vietos stokos plačiau neaptartas pasyvus tarptautinių programų vykdymas. Nagrinėtose valstybėse aiškiai matyti, kad RP sampra-

tai ir pagrindinei veiklai jos didesnės įtakos nedaro, ypač biologinės įvairovės apsaugos programos. Tuo tarpu Lietuvoje *Natura 2000* teritorijos yra perversinamos, o pagrindiniai pirminiai ST prioritetai pamirštami. Jungtinė Karalystė, Prancūzija ir Vokietija yra puikus pavyzdys, rodantis, kaip galima palaikyti prigimtinę RP orientaciją į kraštovaizdžio apsaugą.

Literatūra

Areas of Outstanding Natural Beauty & National Scenic Areas, 2014. <<http://naturenet.net/status/onb.html>> [prisijungta 2014-02-24].

Category V. Protected Landscape/Seascape, 2014. <<https://www.iucn.org/>> [prisijungta 2014-03-05].

Claint-Baker, A. St., 2008. *Recreation and Tourism in Areas of Outstanding Natural Beauty: Key Influences on the Policymaking Process*. Canterbury: Canterbury's Christ Church Un-ty College.

Federation of German Nature Parks, 2011. Germany Nature Parks. Tasks and objectives. Bonn.

Hammer, T., Siegrist, D., 2008. *Protected Areas in the Alps. The Success Factors of Nature-Based Tourism and the Challenge for Regional Policy*.

Kavaliauskas, P., 1970. Gamtinių parkų perspektyva. *Statyba ir architektūra*, 12, p. 6–7.

Kavaliauskas, P., 1976a. Kraštovaizdžio parkai: kiek, kur ir kaip juos steigti. *Statyba ir architektūra*, 8, p. 8–11.

Kavaliauskas, P., 1976b. Kraštovaizdžio apsaugos juridinių teritorijos vienetų sistematizavimas rajoninio planavimo aspektu. *Lietuvos TSR architektūros klausimai*, 5(1), p. 37–52.

Kavaliauskas, P., 1992. *Metodologiniai kraštotvarkos pagrindai*. Vilnius: Academia.

Kavaliauskas, P., Jasinavičiūtė A., 2013. Rekreacinių regioninių parkų problema Lietuvoje. *Geografijos metraštis*, 45, p. 29–44.

Kavaliauskas, P., Lašinskaitė, A., 2013. Istorinių regioninių parkų problema ir perspektyva. *Kultūros paminklai*, 17, p. 15–27.

Langer, A., Kowarik, I., 2005. *Natur-Park Südgelände: Linking Conservation and Recreation*. Berlin.

Les Parcs naturels régionaux de France, 2007. Les Parcs Naturels Régionaux: 40 ans D' Histoire. Paris.

Les Parcs naturels régionaux, 2012. <<http://www.parcs-naturels-regionaux.fr>> [prisijungta 2012-10-24].

Liesen, V. J., Koster, U., Diehl, R., George, K., 2009. *Naturparke und Geoparke, Naturschutz und Landschaftsplanung*, 41(10), p. 293–296.

Lietuvos Respublikos Saugomų teritorijų įstatymas, 2001. Žinios, 2001, Nr. 108–3902.

L'histoire des parcs nationaux français, 2003. <http://www.developpement-durable.gouv.fr/> [žiūrėta 2015 m. kovo 16 d.]

National scenic areas, 2014. <<http://www.snh.gov.uk/>> [prisijungta 2014-04-18].

Naturparke in Deutschland, 2013. *Petersberger Programm der Naturparke in Deutschland*.

Nurijeva, G., 2014. *Prancūzijos, Vokietijos ir Jungtinės Karalystės regioninių parkų palyginamoji analizė (Bakalauro darbas)*. Vilnius: VU Geografijos ir kraštotvarkos katedra.

Phillips, A., 2004. *The history of the international system of protected area management categories*. *Parks*, 14(3), p. 4–14.

Porzelt, M., 2011. *Nature Parks in Germany*. Bredsted: Nature Parks Conference.

Romeril, M., Fuller, A. R., 1985. *Tourism and Heritage in the United Kingdom*. London.

Sluman, B., 1985. *Tourism, Recreation and Conservation*. Castleton.

The National Association Areas of Outstanding Natural Beautys, 2012. The National Association for Areas of Outstanding Natural Beauty Strategic Plan 2012–2015. Gloucestershire.

Vaitiekunas, S., Povilanskas, R., 2011. *Turizmo ir kelionių geografija*. Vilnius: MELC.

Wachowiak, B.H., 2005. *Large Protected Areas and Visitor Information Management in Germany*. Bonn: International University of Applied Sciences.

Wachowiak, H., 2008. Large Protected Areas and Visitor Information Management in Germany. *Current Issues in Tourism*, 8(2–3), p. 245–257.

Weber, F., 2013. *Naturparke – ländliche Raume – Regionalentwicklung*. Springer.

REGIONAL PARKS OF THE MAIN WESTERN EUROPEAN STATES: COMPARATIVE ANALYSIS

Paulius Kavaliauskas, Giunai Nurijeva

Vilnius University

E-mail: paulius.kaval@gmail.com; giunainuri@gmail.com

Summary

Every country in the world focuses on protection of environment, when executing its territorial protection policy. As effective organizational instrument, differently named regional park systems were created in many of the countries, in order to protect landscape in distinct regions. For analysis of these types of protected areas, three most economically and politically powerful countries were selected – France, Germany and Great Britain, each of these countries have decades of experience in developing regional park network. Comparison of different selected countries' regional parks can help to find out their good practices, which could help other countries (including Lithuania) in developing their “younger” regional park systems.

In United Kingdom, protected areas of regional importance are represented by Areas of Outstanding Natural Beauty (AONB) in England, Wales and Northern Ireland, whereas such areas are represented by National Scenic Areas (NSA) in Scotland. These are rural areas of exceptionally beautiful nature, having large landscape value in each of three previously mentioned regions. England-Wales and Scotland national parks are exceptional in priority orientation on protection and rational usage of natural and sub-natural landscape. Purpose of both of these protected areas is related to aim for increasing and protecting beauty of these natural territories.

Nature regional parks (Le parc naturel regional) are founded in France. According to French terminology, regional parks are described as territories, created in order to protect and improve open inhabited rural areas due to their nature and cultural heritage. German regional parks are called Naturparke and they are established in territories, having exceptionally beautiful natural landscape. They consist of landscape and natural reservations, recreational territories, dedicated to leisure and tourism.

In general, these analyzed main regional park priorities could be distinguished: a) protection of nature, but the important thing is not biodiversity, but picturesqueness of the landscape, its naturalness, b) protection of cultural heritage, c) fostering of traditions, oriented towards activities of local residents, d) preservation, e) development of tourism and recreation.

Regional park landscape in these countries, can be distributed in three typological groups, according to their surface orthography: a) lowlands-plains; b) highlands; c) hilly areas. All French regional parks' landscape can be divided in three main types, according to their degree of cultural activity: natural, rural and urban cultural. Only two landscape types can be distinguished in German and United Kingdom regional parks: natural and rural.

In 6th decade of 20th century, in United Kingdom, France and Germany, there was an interest in establishing protected areas in locations, having regional park status. Protection of regional parks in selected countries is regulated by legislative provisions. In United Kingdom, the first such document was “Countryside and Rights of Way Act 2000”. In France – Decree of Regional Parks, in Germany – Federal Law of Nature Protection, which combines establishment of protected areas and landscape planning. Legislative frameworks are different in each selected country, but, in fact, legal acts describe similar goals of protected areas.

United Kingdom consists of 4 autonomic administrative regions (England, Wales, Scotland and North Ireland), each of which has its own self-government with governing-bodies (Natural

England, the Countryside Council for Wales, Northern Ireland Environment Agency and Scottish Natural Heritage), responsible for taking care of regional parks. Mentioned institutions have to report to the government. Local government and local communities take the responsibility for supervision. Due to the lack of territorial integrity in United Kingdom, dual regional park system appears – Scotland and the rest of United Kingdom. Scotland's NSA are essentially equivalent to AONB territories. Protection assurance of NSA is executed over local institutions, together with advisory capability from Scottish Natural Heritage.

Relatively high number of members take part in establishment of French regional parks: starting with institutions of national level, to the level of regional and local self-government. All regional parks are controlled by mixed union of national institutions. Initiators of establishment of the park usually are local government, residents.

In Germany, the base of environment protection acts is the Federational Law of Nature Conservation, but if protective actions are taken in regional park territories, laws of particular region (federational land), where the park is located, are applied at first. Lands' nature protection departments are responsible for that. As Federational Law of Nature Conservation, regional and local laws are applied together, sustainable development of a region and rational activity of Ministry of the Environment, Environment Agency, Ministry of Agriculture, Authority of Water Resources Management and other institutions is ensured in regional park territories.

United Kingdom's, France's and Germany's regional parks belong to the territories of complex protection, in which, various environment protection and usage priorities are combined. In these protected territories, zones of functional priority are distinguished according to current situation. Overall, in analyzed countries, largest areas in regional parks zoning are dedicated to the zones of landscape and recreation development, whereas pure conservation dedicated zones are not in all parks and those zones are usually small. All of that, separates this type of protected areas from national parks, declaring clear priority for conservation. All of analyzed countries' regional parks are suitable to develop recreation due to their picturesqueness, because of that, recreational function is treated as the main one, profiling the entire development of regional park, which must satisfy the recreational needs of the residents.

Good practice is one of the ways to acquire knowledge and avoid potential threats by means of specific activities, including through the establishment of the protected areas. British, French and German regional parks system may not be totally perfect, but these countries have considerable experience with this type of protected areas network development and may contain certain regional parks design characteristics of sources of good practice. It is important that surveyed countries show clearly that regional parks concept and its core business does not significantly affect, in particular, the protection of biodiversity programs. Meanwhile, Lithuania Natura 2000 areas are overestimated, while the main priorities of the original regional park are forgotten. United Kingdom, France and Germany is a great example of how to maintain the natural regional park orientation to landscape protection.